

# **GMINA WILCZYCE**



**Raport o stanie gminy  
za 2018 rok.**

## WSTĘP

### **1. CHARAKTERYSTYKA GMINY**

- 1.1 Położenie i powierzchnia gminy
- 1.2 Władze lokalne i gminne jednostki organizacyjne
- 1.3 Charakterystyka sołectw
- 1.4 Ludność
- 1.5 Gospodarstwa rolne
- 1.6 Podmioty gospodarcze
- 1.7 Organizacje pozarządowe działające na terenie gminy

### **2. SYTUACJA FINANSOWA GMINY**

- 2.1 Wysokość budżetu
- 2.2 Poziom zadłużenia
- 2.3 Zaległości podatkowe podatników
- 2.4 Pozostałe zaległości mieszkańców wobec budżetu

### **3. INWESTYCJE**

- 3.1 Zadania inwestycyjne i remontowe

### **4. GOSPODARKA ODPADAMI I OCHRONA ŚRODOWISKA**

- 4.1 Gospodarka odpadami
- 4.2 Zadania z zakresu ochrony środowiska

### **5. GOSPODARKA WODNO-ŚCIEKOWA**

- 5.1 Gospodarka wodna
- 5.2 Gospodarka ściekowa

### **6. OŚWIATA, WYDARZENIA KULTURALNE, PROMOCJA GMINY**

- 6.1 Sieć szkolno-przedszkolna
- 6.2 Baza oświatowa
- 6.3 Realizowane zadania oświatowe
- 6.4 Wydatki na oświatę

### **7. STAN MIENIA KOMUNALNEGO**

- 7.1 Dane dotyczące praw własności i majątkowych przysługujących gminie
- 7.2 Dane o zmianach w stanie mienia komunalnego

### **8. Pomoc społeczna**

## 1. Charakterystyka Gminy

### 1.1 Położenie i powierzchnia Gminy

Gmina Wilczyce usytuowana jest we wschodniej części województwa świętokrzyskiego, w powiecie sandomierskim. Gmina graniczy z następującymi gminami: Dwikozy, Obrazów, Ożarów, Lipnik i Wojciechowice. Gmina Wilczyce według podziału fizycznogeograficznego

J. Kondrackiego (1977) położona jest w Prowincji Wyżyny Małopolskiej, Podprowincji Wyżyny Środkowomałopolskiej, Makroregionie Wyżyny Kielecko-Sandomierskiej oraz w Mezoregionie Wyżyny Sandomierskiej. Pod względem budowy geologicznej gmina Wilczyce położona jest w obrębie dużej jednostki geologicznej zwanej trzonem paleozoicznym Gór Świętokrzyskich. Powierzchnia Gminy wynosi 6994 hektarów. Gminę według danych na koniec 2018r. **zamieszkiwało 3765 osób.**



### 1.2 Władze lokalne i Gminne Jednostki Organizacyjne

Siedzibą organów Gminy jest miejscowość Wilczyce, w której mieści się budynek Urzędu Gminy oraz siedziby jednostek organizacyjnych.

Organami gminy są Wójt jako organ wykonawczy i Rada Gminy jako organ stanowiący i kontrolny.

Jednostkami Organizacyjnymi Gminy są:

- Ośrodek Pomocy Społecznej w Wilczycach
- Szkoła Podstawowa w Wilczycach
- Gminna Biblioteka Publiczna

### 1.3 Charakterystyka sołectw

W skład Gminy Wilczyce wchodzi 16 sołectw:

- Bożęcín
- Bugaj
- Dacharzów

- Daromin
- Dobrocice
- Gałkowice – Ocina
- Łukawa
- Ocinek
- Pęczyny
- Pielaszów
- Przewodny
- Radoszki
- Tułkowice
- Wilczyce
- Wysiadłów
- Zagrody

Ośrodek gminny mieści się w miejscowości Wilczyce i leży w środkowej części gminy. Gmina zlokalizowana jest w niewielkiej odległości od miasta Sandomierz. Inne pobliskie ośrodki miejskie to Ożarów, Staszów i Ostrowiec Świętokrzyski. Odległość do Kielc, będącego największym miastem regionu i jednocześnie miastem wojewódzkim wynosi 90 kilometrów. Mieszkańcy gminy zamieszkują głównie w zabudowie jednorodzinnej zagrodowej. Budynki mieszkalne ogrzewane są indywidualnie, głównym paliwem jest węgiel kamienny.

Wzmianki historyczne dotyczące gminy sięgają XIII wieku i związane są z pobliskim Sandomierzem. Pierwsze zapisy o podsandomierskiej wsi Łukawa pochodzą z około 1220 roku, kiedy biskup krakowski Iwo Odrowąż podarował tę miejscowość klasztorowi Cystersów w Wąchocku. Historia gminy Wilczyce najprawdopodobniej związana była z rozwojem miasta Sandomierz stanowiąc jego naturalne rolnicze zaplecze. Urodzajne gleby oraz dostęp do wody sprzyjał gospodarce rolnej, co spowodowało, że ziemia ta eksploatowana była przez człowieka od najdawniejszych czasów.

Przez średniowieczne tereny dzisiejszego terytorium gminy Wilczyce wiodło kilka ważnych szlaków handlowych. Doliną Opatówki wiodł między innymi szlak handlowy z Zawichostu do Opatowa. W średniowieczu powstało tu większość istniejących do dzisiaj wiosek. Z reguły były one własnością rycerską, a później szlachecką. Kilka miejscowości należało do duchowieństwa. Średniowieczne Wilczyce dziedziczyli długo Zaklikowie herbu Topór. Podstawą życia społeczno-gospodarczego przez wszystkie minione stulecia na terenie gminy Wilczyce było rolnictwo. Do lat 70. XX wieku rolnictwo oparte było na dwóch podstawowych kierunkach: uprawie roślin zbożowych a później okopowych oraz na chowie zwierząt głównie bydła, trzody chlewnej, owiec, koni oraz drobiu.

Rzeka Opatówka, nad którą powstały Wilczyce obfitowała w ryby i raki, które urozmaicały pożywienie nie tylko chłopów, ale także mieszkańców dworów.

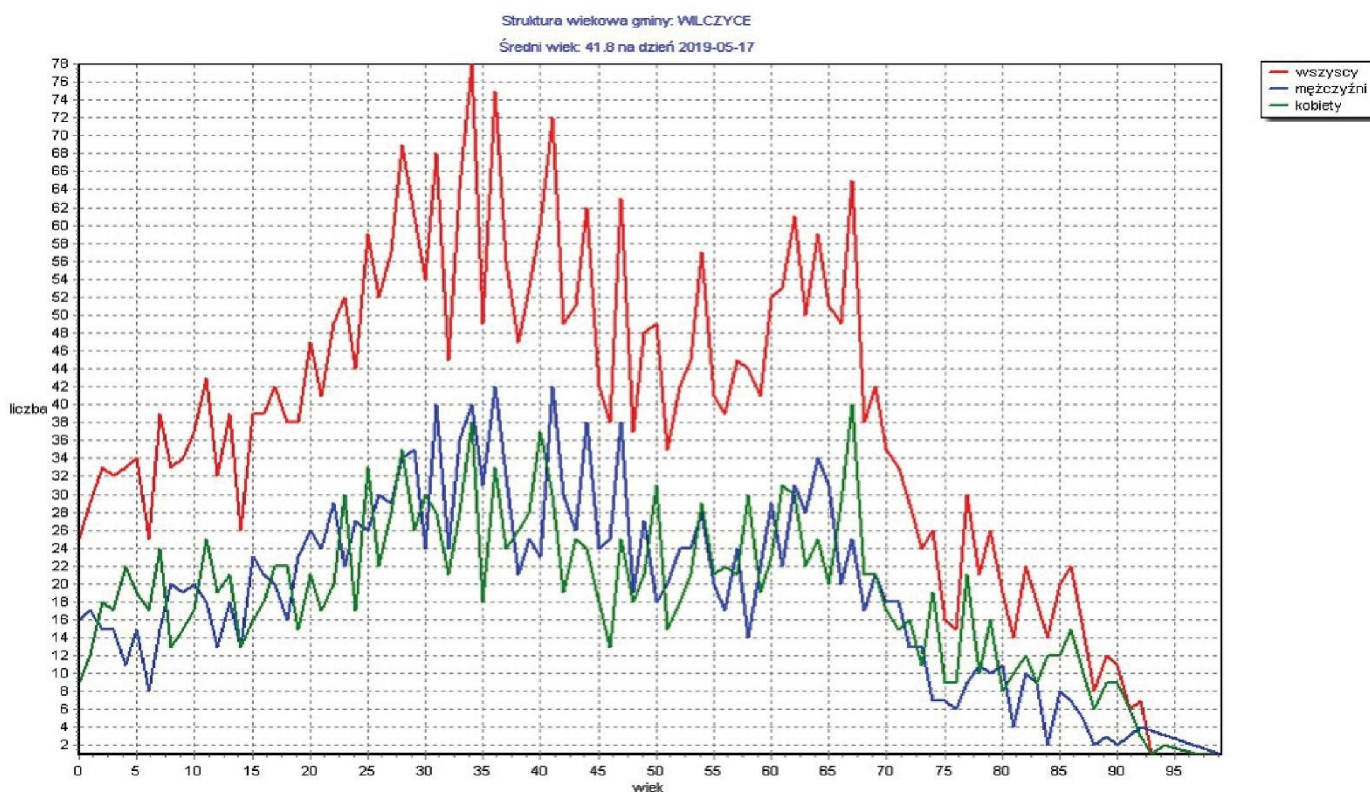
O funkcjonowaniu na tych terenach ludzi od najdawniejszych czasów świadczą liczne odkrycia. W miejscowości Dacharzewo odkryto **kurhan epoki brązu**, w Wilczycach na kulminacji cypla lessowego odkryto **paleolityczne obozowisko łowców nosorożca włochatego**. W 1926 r. w Darominie odkryto **neolityczne groby szkieletowe i ziemianki mieszkalne**.

Gmina Wilczyce w dzisiejszym rozumieniu, jako ośrodek władzy administracyjnej podstawowego szczebla powstała po Powstaniu Styczniowym. Pierwszy raz odnotowana została w oficjalnych źródłach w 1867r. jako gmina położona w powiecie sandomierskim i guberni radomskiej.

#### 1.4 Ludność

Stan na dzień 31.12.2018 r.

| SOŁECTWO       | LICZBA<br>LUDNOŚCI |
|----------------|--------------------|
| BOŻĘCIN        | 63                 |
| BUGAJ          | 117                |
| DACHARZÓW      | 161                |
| DAROMIN        | 401                |
| DOBROCICE      | 74                 |
| GAŁKOWICE-OCIN | 210                |
| ŁUKAWA         | 398                |
| OCINEK         | 135                |
| PĘCZYNY        | 84                 |
| PIELASZÓW      | 140                |
| PRZEWODY       | 333                |
| RADOSZKI       | 411                |
| TUŁKOWICE      | 135                |
| WILCZYCE       | 770                |
| WYSIADŁÓW      | 231                |
| ZAGRODY        | 102                |
| <b>SUMA</b>    | <b>3765</b>        |



### 1.5 Gospodarstwa rolne

Na terenie Gminy Wilczyce znajduje się 1941 gospodarstw rolnych o ogólnej powierzchni 6088 ha.

### 1.6 Podmioty gospodarcze

Do Centralnej Ewidencji Działalności Gospodarczej wpisanych jest 92 przedsiębiorców.

W 2018 roku wpisanych zostało do CEIDG - 8 przedsiębiorców,  
 wykreślonych z CEIDG - 4 przedsiębiorców,  
 dokonało zmian we wpisie - 26 przedsiębiorców,  
 zawiesiło wykonywanie działalności gospodarczej - 7 przedsiębiorców,  
 wznowiło wykonywanie działalności gospodarczej - 4 przedsiębiorców.

### 1.7 Organizacje pozarządowe działające na terenie gminy

- 1) Ludowy Klub Sportowy „Huragan” Wilczyce
- 2) Stowarzyszenie Sportu i Rekreacji Gałkowice Ocin
- 3) Stowarzyszenie Wsi Wysiadłów i Ocinek „Partnerstwo
- 4) Stowarzyszenie Sportu i Rekreacji w Dacharzowie
- 5) Stowarzyszenie na Rzecz Wsparcia Rozwoju Sołectwa Łukawa „WSPÓLNOTA WIEJSKA”
- 6) Stowarzyszenie na Rzecz Wsparcia Rozwoju Sołectwa Daromin „Moja Miejscowość”
- 7) Stowarzyszenie na Rzecz Rozwoju Wsi Radoszki
- 8) Koło Gospodyń Wiejskich w Wilczycach

## 2. SYTUACJA FINANSOWA GMINY

### 2.1 Budżet Gminy to coroczny plan dochodów i wydatków .

Projekt uchwały jest przygotowywany przez Wójta Gminy we współpracy ze skarbnikiem i pracownikami poszczególnych referatów urzędu gminy.

Przekazywany jest do Regionalnej Izby Obrachunkowej (RIO) celem zaopiniowania. Następnie projekt budżetu trafia pod obrady Rady Gminy. Radni decydują w głosowaniu czy zatwierdzają przedłożony przez Wójta budżet. Zgodnie z ustawą o samorządzie gminnym, uchwała budżetowa powinna zostać podjęta do końca roku poprzedzającego rok budżetowy. Należy pamiętać, że jest to plan, więc jest naturalne, że w ciągu roku wprowadzane są do niego mniejsze lub większe zmiany – głosowane każdorazowo przez Radę Gminy. Ponadto Rada co roku ocenia wykonanie budżetu przez Wójta, a także sposób gospodarowania mieniem, udzielając absolutorium.

Dane za 2018 r. na podstawie sprawozdań z wykonania budżetu za 2018 r. przesłanych do RIO.

Łączne dochody budżetowe to 16.476.772,88 zł, w tym udział procentowy poszczególnych dochodów:

- subwencja oświatowa 2.927.212 zł - 17,8 %,
- subwencja ogólna 2.245.271 zł – 13,4 %,
- podatek dochodowy od osób fizycznych (otrzymywany z MF) 1.437.026 zł – 8,7 %,
- dotacje na zadania z zakresu opieki społecznej 4.447.597,12 zł – 27 %,
- dotacje na remont dróg powodziowych 1.612.285 zł – 9,8 %,
- podatek rolny od osób fizycznych 899.450,68 zł – 5,5 %,
- podatek od nieruchomości od osób prawnych 487.045,13 zł – 3 %,
- sprzedaż wody 471.408,85 zł – 2,9 %,
- dotacje na inwestycje 395.456,98 zł – 2,4%,
- opłaty za gospodarowanie odpadami 197.279,50 zł – 1,2%,
- pozostałe dochody (dotacje na zadania zlecone, pozostałe podatki i opłaty) - 8,3 %.

Największy udział w dochodach budżetu stanowią: dotacje na zadania z zakresu opieki społecznej 27%, subwencja oświatowa 17,8 %, subwencja ogólna 13,4 %, dotacje na remont dróg 9,8 % oraz podatek dochodowy od osób fizycznych 8,7 %

Wydatki budżetowe dzielą się na bieżące i majątkowe. Bieżące to środki przeznaczone na utrzymanie obiektów publicznych, oświetlenie dróg, kulturę, sport czy administrację. Majątkowe to pieniądze na inwestycje, czyli budowę dróg, przebudowę przepompowni czy termomodernizację budynków.

Łączne wydatki budżetowe za 2018 rok to 16.662.835,80 zł, w tym udział procentowy:

- infrastruktura wodociągowa i sanitacyjna wsi 1.083 040,82 zł - 6,5 %,
- dostarczanie wody 502.860,95 zł – 3%,,
- transport i łączność (drogi) 2.667.805,05 zł – 16%,
- gospodarka gruntami i nieruchomościami 59.512,70 zł – 4%,

- administracja publiczna 1.774.943,38 zł – 10,7 %,
- wybory samorządowe 58.730,77 zł – 0,4%,
- ochotnicze straże pożarne 143.706,21 zł - 0,9%,
- obsługa długu publicznego 71.348,04 zł – 0,4%,
- oświata i wychowanie 4.349.726,09 zł – 26,1%,
- ochrona zdrowia 24.906,54 zł - 0,1 %,
- pomoc społeczna 832.554,02 zł – 5 %,
- edukacyjna opieka wychowawcza 64.800,00 zł – 0,4 %,
- rodzina (w tym: program 500+) 4.139.621,67 zł – 24,8 %,
- gospodarka komunalna i ochrona środowiska 435.995,14 zł – 2,6 %,
- kultura i ochrona dziedzictwa narodowego 278.964,88 zł – 1,7 %,
- kultura fizyczna 171.290,43 zł – 1%,
- pozostałe wydatki 3.029,11 zł.

Największy udział w wydatkach budżetu stanowią: oświata 26,1 %, zadania z zakresu opieki społecznej w dziale rodzina 24,8 % oraz transport i łączność (drogi) 16 %.

## **2.2 Poziom zadłużenia**

Zobowiązania ogółem na dzień 31.12.2018 r. roku (sprawozdanie Rb-Z) wynoszą : 3.432.952 zł, z tego kredyty długoterminowe 3.166.233 zł, pożyczka na wyprzedzające finansowanie zaciągnięta w BGK w Kielcach 266.719 zł. Poziom zadłużenia na podstawie relacji kredytów długoterminowych do dochodów ogółem to 19,2 %.

## **2.3 Zaległości podatkowe podatników**

Informacja dotycząca należności wymagalnych na podstawie sprawozdania Rb-27S na 31.12.2018 r. i porównanie do 2017 r.:

1) z tytułu podatku od środków transportowych :

- osoby fizyczne 20.574,23 zł, spadek o 3.459,57 zł,
- osoby prawne 252,00 zł, wzrost o 1.100,00 zł.

2) z tytułu podatku od nieruchomości, podatku rolnego i podatku leśnego od osób prawnych i innych jednostek organizacyjnych

Zaległości:

- podatek od nieruchomości 56.068,80 zł, spadek o 10.370,32 zł,
- podatek rolny 1.021,00 zł, wzrost o 856,00 zł.

3) z tytułu podatku od nieruchomości, podatku rolnego i podatku leśnego od osób fizycznych

Zaległości:

- podatek od nieruchomości 43.022,12 zł, spadek o 25.868,06 zł,
- podatek rolny 238.109,58 zł, wzrost o 31.313,90 zł,
- podatek leśny 1.995,10 zł, wzrost o 38 zł.

## **2.4 Pozostałe zaległości mieszkańców**

Stan należności wymagalnych (sprawozdanie Rb -27S) na dzień 31.12.2018 roku ogółem: 800.517,24 zł, w tym:



- należności z tytułu dostawy wody - 58.938,35 zł
- odsetki od należności za wodę -13.470,07 zł
- użytkowanie wieczyste - 1.464,97 zł
- z tytułu dzierżaw, czynszów - 4.340,68 zł
- odsetki od czynszów i użytkowania wieczystego -1.856,08 zł
- należności podatkowe (osoby prawne) - 57.341,80 zł
- należności podatkowe (osoby fizyczne) - 303.841,04 zł
- należności OPS za usługi opiekuńcze - 164,81 zł
- odsetki od świadczeń wych. nienależnie pobranych - 79,20 zł
- należności OPS z tyt. zwrotów świadczeń nienależnie pobranych - 3.000,00 zł
- odsetki od świadczeń rodz. nienależnie pobranych - 1.319,54 zł
- należności OPS z tyt. zwrotów świadczeń nienależnie pobranych - 4.071,00 zł
- należności z tytułu wypłaconych przez OPS świadczeń alimentacyjnych - 267.913,39 zł
- należności za odpady komunalne - 82.716,31 zł

### 3. INWESTYCJE

#### 3.1 Zadania Inwestycyjne i remontowe

Budżet gminy w roku 2018 na zadania inwestycyjne oscylował w granicach ok. 500 tys. zł podobnie jak w latach ubiegłych. Zadania inwestycyjne jak również remontowe realizowane są głównie w oparciu o pozyskane środki zewnętrzne zarówno z budżetu Państwa, budżetu samorządu wojewódzkiego, Unii Europejskiej poprzez dostępne programy typu PROW 2014-2020 itp. oraz zaciągniętych kredytów.

Zrealizowane inwestycje i remonty w 2018 roku przedstawiają się następująco:

#### **Drogownictwo (drogi gminne)**

**a) „Remont drogi gminnej nr 395019 T Wilczyce –Bugaj (wysypisko śmieci) na odcinku od km 0+000 do km 0+800 i od km 2+734 do km 2+904 w miejscowości Wilczyce i Bugaj;**

Koszt wykonania po przetargu 417 620,67 zł; dofinansowanie 329 215,00 zł; wkład własny gminy 82 304,87 zł

**b) Remont drogi gminnej nr 395054 T Przewody – Bugaj na odcinku od km 0+000 do km 0+410 w miejscowości Bugaj;**

Koszt wykonania po przetargu 51 414,00 zł; dofinansowanie 41 131,00zł; wkład własny gminy 10 283,00 zł

**c) Przebudowa drogi wewnętrznej (nr ewid. działek 367/2 i 1171) od km 0+000 do km 0+330 w msc. Wilczyce;**

Koszt wykonania po przetargu 200 764,54 zł; dofinansowanie 160 611,00 zł; wkład własny gminy 40 153,54 zł

**d) „Remont drogi gminnej nr 395006 T Tułkowice - Przewody od km 0 +560 do km 1 + 800 w msc. Tułkowice i Przewody ”**

Koszt wykonania po przetargu 262 615,82 zł; dofinansowanie 210 000,00 zł; wkład własny gminy 52 615,82 zł

**e) „Remont drogi gminnej nr 395007 T Tułkowice - Wilczyce od km 0+700 do km 1+ 300**

#### **w miejscowości Wilczyce i Tułkowice;**

Koszt wykonania po przetargu 209 423,49 zł; dofinansowanie 165 374,00 zł; wkład własny gminy 44 080,00 zł

#### **f) Remont drogi gminnej Ostra Góra- Jakubówka ( nr ewid działki 470) od km 0+000 do km 0+545 w msc. Wilczyce;**

Koszt wykonania po przetargu 143 147,40 zł; dofinansowanie 114 517,00 zł; wkład własny gminy 28 630,40 zł

#### **g) Remont drogi gminnej nr 395013 T Daromin- Daromin Gościńiec od km 0 +000 do km 0 +617 w msc. Daromin;**

Koszt wykonania po przetargu 397 923,67 zł; dofinansowanie 300 738,00 zł; wkład własny gminy 97 121,67 zł

#### **h) Remont drogi gminnej nr 395065 T Pęczyny koło od km 0 +000 do km 0 + 995 w msc. Pęczyny**

Koszt wykonania po przetargu 217 386,51 zł; dofinansowanie 163 371,00 zł; wkład własny gminy 54 015,51 zł

#### **i) „Remont drogi gminnej Nr 395018 T Przewody – Przewody Kolonia od km 2+840 do km 3+ 052”**

Koszt wykonania po przetargu 236 540,56 zł; dofinansowanie 189 232,00 zł; wkład własny gminy 47 308,56 zł

#### **j) „Remont drogi wewnętrznej (nr ewid. działki 774) od km 0+000 do km 0+320 w miejscowości Wilczyce”.**

Koszt wykonania po przetargu 123 384,00 zł; dofinansowanie 98 707,00 zł ; wkład własny gminy 24 677,00 zł

Podsumowując realizację prac na drogach gminnych i wewnętrznych w roku 2018 zrealizowano remont/przebudowę 10 odcinków dróg o łącznej długości.

#### **Drogi powiatowe**

1) „Remont drogi powiatowej nr 0750 T Wilczyce –Romanówka w miejscowości Wilczyce od km 0+552 do km 1+100”

**Gmina dofinansowała remont drogi ze środków własnych kwotą 43 649, 00zł.**

2) Remont drogi powiatowej nr 0736T Bożęcín – Kleczanów od km 0+669 do km 1+300

**Gmina dofinansowała remont drogi ze środków własnych kwotą 17 661,00 zł.**

3) Remont drogi powiatowej nr 0768 T Sobótka- Wilczyce w miejscowości Wilczyce od km 0+767 do km 2+803”

**Gmina dofinansowała remont drogi ze środków własnych kwotą 38 122,00 zł.**

#### **Ujęcie wody w Łukawie**

W ramach zadania został wyremontowany istniejący budynek przepompowni ( zostały wymienione okna, drzwi, wykonano ocieplenie elewacji oraz pokrycia dachowego), została wymieniona cała instalacja elektryczna w budynku oraz wodno-kanalizacyjna. Założono system alarmowy. W budynku zainstalowano chlorator oraz osuszacz powietrza.

Został zamontowany nowy zestaw pompowy dzięki któremu w każdej miejscowości, która korzysta z ujęcia „Łukawa Rządowa” zapewnione jest odpowiednie ciśnienie wody.

Jest to pierwsze własne ujęcie wody na terenie gminy Wilczyce.

Z ujęcia korzystają te miejscowości, które do teraz obsługiwała przepompownia „Łukawa Rządowa”

**Koszt całej inwestycji wyniósł prawie 700 tys. złotych brutto. Dofinansowanie z programu PROW 2014-2020 wyniosło 63,63% kosztów kwalifikowalnych.**

### **Zadania inwestycyjne przy remizach, świetlicach wiejskich oraz stadion sportowy**

W ramach konkursu pn.: Odnowa wsi Świętokrzyskiej organizowanego przez Urząd Marszałkowski Województwa Świętokrzyskiego w Kielcach zrealizowano następujące projekty, które uzyskały dofinansowanie:

#### **1. Zakup kompletu zadaszeń sportowych dla zawodników rezerwowych na stadionie sportowym w Wilczycach**

Koszt zadania brutto wynosi - 11 316,00 zł, wkład własny gminy- 5 076,00 zł

Dofinansowanie z urzędu marszałkowskiego 6 240,00 zł

#### **2. Budowa altany przy remizie OSP w Radoszkach**

Koszt zadania brutto wynosi - 12 979,80 zł, wkład własny gminy- 6 279,80 zł

Dofinansowanie z urzędu marszałkowskiego 6 700,00 zł

#### **3. Wykonanie nowego ogrodzenia remizy OSP w Tułkowicach**

Koszt zadania brutto wynosi 16 636,66 zł, wkład własny gminy 9 136,66 zł

Dofinansowanie z urzędu marszałkowskiego 7 500,00 zł

W miejscowości **Bugaj** w roku 2018 została wykonana drewniana altana o wymiarach 4 x 4 metry usytuowana na nawierzchni z kostki brukowej. Koszt wykonania to 11 tys. złotych.

W 2018 roku zainwestowano także w teren wokół świetlicy wiejskiej w **Zagrodach** gdzie zostało wykonane nowe ogrodzenie z paneli ogrodzeniowych wraz z podmurówką z elementów prefabrykowanych.

## **4. GOSPODARKA ODPADAMI I OCHRONA ŚRODOWISKA**

### **4.1 Gospodarka odpadami**

Głównymi celami gospodarki odpadami w Gminie Wilczyce jest zrealizowanie obowiązków wynikających z dyrektyw unijnych, czyli osiągnięcie we wskazanym terminie odpowiednich poziomów oraz efektywna poprawa czystości zarówno na prywatnych posesjach właścicieli nieruchomości a także w miejscach publicznych (ze szczególnym uwzględnieniem bocznych dróg i poboczy).

W 2018 roku Gminie Wilczyce udało się osiągnąć odpowiednie poziomy wymagane przepisami prawa, dzięki temu uniknęliśmy kar finansowych za przekroczenie poziomów. Osiągnięte poziomy wyglądają następująco:

a) poziom ograniczenia masy odpadów ulegających biodegradacji – **31,84%** (wymagany maks. do 40 %)

b) poziom recyklingu i przygotowania do ponownego użycia następujących frakcji odpadów komunalnych: papieru, szkła, tworzyw sztucznych – **50,89%** (wymagane min. 30 %)

c) Osiągnięty poziom recyklingu, przygotowania do ponownego użycia i odzysku innymi metodami innych niż niebezpieczne odpadów budowlanych i rozbiórkowych – **65,07%** (wymagane min. 50 %)

W 2018 roku odpady komunalne pochodzące z nieruchomości zamieszkałych z terenu Gminy Wilczyce były odbierane i zagospodarowane przez SanTa-EKO sp. z o. o. z siedzibą przy ul. Portowej 24; 27-600 Sandomierz .

Firma ta została wyłoniona w drodze przetargu nieograniczonego na odbiór i zagospodarowanie odpadów komunalnych od właścicieli nieruchomości zamieszkałych z terenu Gminy Wilczyce na okres od 01.01.2017 r. do 30.06.2019 r.

Odpady komunalne w roku objętym analizą odbierane były w systemie workowym i pojemnikowym.

W systemie workowym odpady komunalne zbierane były w sposób selektywny tj.:

1. papier i tektura,
2. szkło, w tym szkło bezbarwne i kolorowe,
3. tworzywa sztuczne, metale (w tym opakowania aluminiowe) i opakowania wielomateriałowe.

Natomiast w systemie pojemnikowym odbierane były odpady ulegające biodegradacji w tym odpady opakowaniowe ulegające biodegradacji, pozostałości z sortowania oraz popiół z palenisk domowych.

Odbiór zmieszanych odpadów komunalnych oraz odpadów selektywnie zbieranych odbywał się z częstotliwością - raz w miesiącu.

W dniach od 29 do 30 października na terenie każdego z sołectw przeprowadzona została mobilna zbiórka następujących odpadów:

- zużyty sprzęt elektryczny i elektroniczny,
- meble i odpady wielkogabarytowe,
- zużyte baterie i akumulatory,
- chemikalia (w tym resztki farb, lakierów, klejów, rozpuszczalników, środki ochrony roślin i opakowania po nich),
- zużyte opony,
- przeterminowane i nieużyte leki oraz chemikalia,
- odpady niebezpieczne wydzielone z odpadów komunalnych (np. termometry, świetlówki, itp.),
- różnego typu szkło, w tym porcelana i ceramika.

Na terenie Gminy w miejscowości Wilczyce utworzony został stacjonarny Punkt Selektywnej Zbiórki Odpadów Komunalnych, tzw. PSZOK, w którym przyjmowane są w/w odpady

w ramach opłaty za gospodarowanie odpadami komunalnymi ponoszonej przez mieszkańców.

Na przełomie lat 2013-2018 z szczególnym uwzględnieniem roku 2018 zauważalnie zmniejszyła się ilość odpadów wyrzucanych na pobocza dróg, głównie bocznych, mniej uczęszczanych. Wynika to z wprowadzonego systemu gospodarowania odpadami (w całym kraju) i objęcia nim wszystkich mieszkańców Gminy – (każda nieruchomość zamieszkała jest wyposażona w pojemnik i worki) a także przyjmowania na PSZOK-u odpadów tzw. problematycznych.

Jest to efekt bardzo pozytywny, wpływający na walory estetyczne Gminy a także ochronę lokalnego środowiska.

#### **4.2 Zadania z zakresu ochrony środowiska**

Szczególnymi zadaniami z zakresu ochrony środowiska na terenie Gminy Wilczyce jest opracowanie i wdrażanie „Planu gospodarki niskoemisyjnej” oraz „usuwanie wyrobów zawierających azbest”.

Plan gospodarki niskoemisyjnej jest dokumentem strategicznym, który koncentruje się na podniesieniu efektywności energetycznej, zwiększeniu wykorzystania odnawialnych źródeł energii oraz redukcji emisji gazów cieplarnianych. Istotą Planu jest osiągnięcie korzyści ekonomicznych, społecznych i środowiskowych wynikających z działań zmniejszających emisje gazów cieplarnianych.

Konieczność sporządzenia Planu gospodarki niskoemisyjnej oraz przede wszystkim realizacji przedsięwzięć opisanych w Planie wynika z postanowień Ramowej Konwencji Narodów Zjednoczonych w sprawie zmian klimatu (ratyfikowana przez Polskę w 1994 r.), uzupełniającego ją Protokołu z Kioto z 1997 r. oraz pakietu klimatyczno-energetycznego przyjętego przez Komisję Europejską w grudniu 2008 roku.

Plan gospodarki niskoemisyjnej w Naszej Gminie został przyjęty uchwałą Rady Gminy Wilczyce z dnia 23 lipca 2015 roku.

Plan Gospodarki Niskoemisyjnej Gminy Wilczyce ma na celu przeprowadzenie analizy możliwych do realizacji przedsięwzięć inwestycyjnych i nie inwestycyjnych, których wdrożenie będzie skutkowało zmianą dotychczasowej struktury stosowanych nośników energetycznych, a przy tym zmniejszeniem finalnego zużycia energii na terenie gminy. Konsekwencją planowanych działań będzie stopniowe zmniejszanie emisji gazów cieplarnianych, (CO<sub>2</sub>) do atmosfery.

Główne cele dokumentu skorelowane są z celami określonymi w pakiecie klimatyczno-energetycznym, tj.:

- poprawa, jakości powietrza poprzez redukcję emisji zanieczyszczeń i gazów cieplarnianych związanej ze spalaniem paliw na terenie gminy Wilczyce,
- zwiększenie udziału energii pochodzącej ze źródeł odnawialnych,
- redukcja poziomu zużytej energii finalnej na terenie gminy Wilczyce.

Natomiast „program usuwania wyrobów zawierających azbest” został przyjęty uchwałą nr XXIV/149/2013 Rady Gminy Wilczyce z dnia 29 listopada 2013 roku. Obejmuje on okres lat 2013-2032.

Główne cele programu:

- usunięcie i unieszkodliwienie wyrobów zawierających azbest
- minimalizacja negatywnych skutków zdrowotnych powodowanych kontaktem z włóknami azbestu
- likwidacja szkodliwego oddziaływania azbestu na środowisko.

W oparciu o przeprowadzoną inwentaryzację na terenie Gminy Wilczyce zidentyfikowano płyty azbestowo-cementowe o powierzchni 251 264 m<sup>2</sup> co daje masę 2 763 904 kg. Dzięki co

rocznym zbiórkom ilość ta maleje. W 2018 roku odebrano 72,515 Mg azbestu tj. 6 592 m<sup>2</sup>.

## **5. GOSPODARKA WODNO-ŚCIEKOWA**

### **5.1 Gospodarka wodna**

Zadania własne gminy w zakresie zbiorowego zaopatrzenia w wodę wykonuje referat gospodarki komunalnej. Gmina Wilczyce jest w pełni zwodociągowana. Wszystkie miejscowości położone na terenie gminy posiadają sieć wodociągową. Łączna długość sieci wodociągowej wynosi 103,5 km.

W roku 2018 dokonano przebudowy istniejącej przepompowni na stację wodociągową wraz z wyposażeniem oraz modernizacją zbiornika wyrównawczego w miejscowości Łukawa. Koszt inwestycji 682 302,11 zł.

Ujęcie wody ze studni głębinowej S-1 posiada następujące wydajności eksploatacyjne:

- max godzinowe równe 18,6 m<sup>3</sup> / godz
- max dobowe równe 446,4 m<sup>3</sup> / dobę
- średnie dobowe równe 300 m<sup>3</sup> / dobę
- średnie roczne równe 109 500 m<sup>3</sup> / rok

Woda wydobyta ze studni dostarczana jest mieszkańcom wsi: Wilczyce, Tułkowice, Bugaj, Bożęcín, Przewody, Daromin oraz Łukawa Rządowa. Źródłem zaopatrzenia w wodę pozostałych miejscowości położonych na terenie gminy Wilczyce jest zakupiona woda z ujęć Włostów, Romanówka oraz Gierczyce.

Na terenie gminy położonych jest osiem wodociągów: wodociąg Łukawa, Dobrocice-Pęczyny, Wilczyce-Tułkowice, Bożęcín-Daromin, Daromin, Przewody, Ocinek- Zagrody, Pielaszów.

Znajdują się również zbiorniki wodne w miejscowościach: Pęczyny, Tułkowice, Radoszki, Przewody, Dacharzew, Zagrody a także studzienka wodociągowa w miejscowości Wilczyce.

### **5.2 Gospodarka ściekowa**

Na terenie Gminy Wilczyce, w związku z brakiem odpowiedniego zaplecza technicznego, finansowego oraz niekorzystnego ukształtowania terenu brak jest możliwości skanalizowania Gminy.

W związku z powyższym odbiór nieczystości płynnych z nieruchomości położonych na terenie Gminy Wilczyce odbywa się indywidualnie na podstawie umowy między właścicielem nieruchomości a podmiotem świadczącym usługi wywozu nieczystości płynnych.

W celu poprawy efektywności gospodarki ściekowej, Gmina Wilczyce, o ile jest tylko możliwe dofinansowanie zewnętrzne ogłasza nabór wniosków na budowę przydomowych oczyszczalni ścieków i realizuje ich budowę. Dzięki temu Mieszkańcy Gminy dokonując stosunkowo małego wkładu finansowego, wyposażają swoją nieruchomość w przydomową oczyszczalnię ścieków.

## **6. OŚWIATA**

### **6.1 Sieć szkolno-przedszkolna**

Gmina Wilczyce w roku 2018, realizując zadania oświatowe gminy, prowadziła jedną szkołę, zapewniając bezpieczne i higieniczne warunki nauki, wychowania i opieki, w tym także umożliwiające stosowanie specjalnej organizacji nauki i metod pracy dla dzieci i młodzieży objętych kształceniem specjalnym. W ramach ustawowych zadań wykonywane były niezbędne remonty. Zapewniano obsługę administracyjną, w tym prawną, obsługę finansową i obsługę organizacyjną.

W skład sieci szkół prowadzonych przez Gminę Wilczyce wchodziła szkoła:

- **Szkoła Podstawowa im. Stanisława Młodożeńca w Wilczycach z klasami Gimnazjum im. Stanisława Młodożeńca w Wilczycach**, do obwodu której należą miejscowości: Bożęcin, Bugaj, Dacharzów, Daromin, Dobrocice, Gałkowice Ocin, Łukawa, Ocinek, Pęczyny, Pielaszów, Przewody, Radoszki, Tułkowice, Wilczyce, Wysiadłów, Zagrody.

Sieć prowadzonych przez Gminę Wilczyce publicznych oddziałów przedszkolnych w szkołach podstawowych wraz z innymi formami wychowania przedszkolnego przedstawiała się następująco:

- Oddział Przedszkolny w Szkole Podstawowej im. Stanisława Młodożeńca w Wilczycach;
- Punkt Przedszkolny przy Szkole Podstawowej im. Stanisława Młodożeńca w Wilczycach utworzony z dniem 1 września 2018 r..

Zadania oświatowe w gminie Wilczyce realizowane są również przez szkoły, którym Gmina wydała zezwolenia na założenie publicznej szkoły oraz którym udzielana jest dotacja, są to:

- Szkoła Podstawowa w Darominie z klasami Gimnazjum w Darominie, których organem prowadzącym jest Stowarzyszenie na Rzecz Wsparcia Rozwoju Sołectwa Daromin "Moja Miejscowość";
- Szkoła Podstawowa w Radoszkach z klasami Gimnazjum w Radoszkach, prowadzone przez Stowarzyszenie na Rzecz Wsparcia Wsi Radoszki;
- Szkoła Podstawowa w Łukawie z klasami Gimnazjum w Łukawie, prowadzone przez Stowarzyszenie Na Rzecz Wsparcia Rozwoju Sołectwa Łukawa „Wspólnota Wiejska”.

Ponadto w gminie Wilczyce funkcjonują 3 punkty przedszkolne prowadzone przez stowarzyszenia: Niepubliczny Punkt Przedszkolny w Łukawie, Punkt Przedszkolny "Na wzgórzu" w Darominie, Punkt Przedszkolny "Wesołe Skrzaty" w Radoszkach. Wychowaniem przedszkolnym w punktach przedszkolnych objęte są dzieci w wieku 3 – 5 lat, a w szczególnie uzasadnionych przypadkach dzieci, które ukończyły 2,5 roku. Obowiązek rocznego przygotowania przedszkolnego realizowały dzieci 6-letnie w oddziałach przedszkolnych.

Liczba uczniów w poszczególnych szkołach w według stanu na 30 września 2018 r. przedstawiała się następująco:

| Nazwa szkoły             | Liczba uczniów ogółem | w poszczególnych klasach: |   |    |     |    |    |    |     |      |          |
|--------------------------|-----------------------|---------------------------|---|----|-----|----|----|----|-----|------|----------|
|                          |                       | 0                         | I | II | III | IV | V  | VI | VII | VIII | III gim. |
| <b>Szkoła Podstawowa</b> | 132                   | 13                        | 2 | 10 | 11  | 12 | 20 | 19 | 15  | 14   | 16       |

|                                       |            |    |    |   |   |    |    |   |   |    |   |
|---------------------------------------|------------|----|----|---|---|----|----|---|---|----|---|
| <b>w Wilczycach</b>                   |            |    |    |   |   |    |    |   |   |    |   |
| <b>Szkoła Podstawowa w Radoszkach</b> | 45         | 9  | 6  | 6 | 1 | 9  | 5  | 2 | 2 | 2  | 3 |
| <b>Szkoła Podstawowa w Darominie</b>  | 102        | 21 | 13 | 0 | 8 | 14 | 13 | 9 | 7 | 10 | 7 |
| <b>Szkoła Podstawowa w Łukawie</b>    | 56         | 9  | 5  | 3 | 7 | 8  | 8  | 7 | 0 | 9  | 0 |
| <b>Ogółem</b>                         | <b>335</b> |    |    |   |   |    |    |   |   |    |   |

Liczba dzieci w punktach przedszkolnych:

- Punkt Przedszkolny w Wilczycach -16
- Niepubliczny Punkt Przedszkolny w Łukawie - 13
- Punkt Przedszkolny "Na wzgórzu" w Darominie - 16
- Punkt Przedszkolny "Wesołe Skrzaty" w Radoszkach – 6.

### **6.2 Baza oświatowa**

Szkoła Podstawowa w Wilczycach prowadzona przez Gminę Wilczyce posiada 13 sal lekcyjnych, 1 pracownię komputerową, 1 salę językową, świetlicę oraz bibliotekę. Ponadto szkoła posiada halę sportową. Szkołę na bieżąco doposażano w pomoce dydaktyczne i sprzęt niezbędny do pełnej realizacji programów nauczania, programów wychowawczych, przeprowadzania sprawdzianów i egzaminów oraz wykonywania innych zadań statutowych.

### **6.3 Realizowane zadania oświatowe**

Gmina Wilczyce wypełniała w roku 2018 obowiązek zapewnienia bezpłatnego transportu i opieki do najbliższego oddziału przedszkolnego w szkole podstawowej i publicznej innej formy wychowania przedszkolnego dzieciom pięcioletnim i sześciioletnim, których odległość miejsca zamieszkania od oddziału przedszkolnego w szkole podstawowej lub publicznej innej formy wychowania przedszkolnego przekraczała 3 km. Gmina realizowała również obowiązek zapewnienia bezpłatnego transportu i opieki do najbliższej szkoły uczniom, których odległość miejsca zamieszkania od szkoły przekracza 3 km (w przypadku uczniów klas I-IV szkół podstawowych) i 4 km (w przypadku uczniów klas V-VIII szkół podstawowych i uczniów gimnazjów).

Do Szkoły Podstawowej w Wilczycach dowożonych było 85 uczniów. W ciągu jednego dnia na pięciu trasach przewozowych przewoźnik wykonywał 178 km.

Ponadto Gmina Wilczyce pokrywała koszty dowozu 6 uczniów niepełnosprawnych, posiadających orzeczenie o potrzebie kształcenia specjalnego, do szkół w Sandomierzu.

W Szkole Podstawowej w Wilczycach, w celu utworzenia punktu przedszkolnego, przeprowadzony został remont polegający na zrobieniu osobnego wejścia do budynku dla dzieci



przedszkolnych. W tym celu powiększono istniejący otwór drzwiowy znajdujący się z tyłu budynku od strony kuchni, wykuto otwór drzwiowy prowadzący bezpośrednio na korytarz przy salach przedszkolnych. W otwory drzwiowe wstawiono drzwi aluminiowe. Wstawione zostało także okno. Na schodach oraz w przedsionku ułożono płytki. Ponadto w salach przedszkolnych zamontowane zostały drzwi stalowe przeciwpożarowe. Koszt tego remontu wyniósł 30 000 zł. W sali przeznaczonej na punkt przedszkolny położone zostały panele podłogowe. Koszt wymiany podłogi to 1503,00 zł.

Zakupiono także szafki do sali przedszkolnej oraz meble do szatni dla dzieci przedszkolnych. Koszt zakupu mebli to 3000,00 zł.

Szkoła Podstawowa w Wilczycach uzyskała wsparcie finansowe na zakup pomocy dydaktycznych w ramach Rządowego programu – „Aktywna tablica”. Kwota wsparcia to **14 000 zł**, wkład własny 3500,00 zł. Dzięki tym środkom do szkoły zakupiono tablicę interaktywną z projektorem, interaktywny monitor dotykowy oraz dwa notebooki.

Szkoła Podstawowa w Wilczycach kolejny raz przystąpiła do programu „Szkolny Klub Sportowy”. Celem tego Programu była organizacja i prowadzenie systematycznych pozalekcyjnych zajęć sportowo – rekreacyjnych dla dzieci i młodzieży przez nauczyciela w-f 2 razy w tygodniu. W ramach Programu ze środków Ministerstwa Sportu i Turystyki pokryte zostało wynagrodzenie dla nauczyciela prowadzącego zajęcia. Wkład finansowy ze strony Gminy wynosił 200,00 zł.

Gmina Wilczyce przystąpiła do projektu partnerskiego w ramach Regionalnego Programu Operacyjnego Województwa Świętokrzyskiego na lata 2014-2020 Oś Priorytetowa 7 – *Sprawne Usługi Publiczne, Działanie 7.4 Rozwój Infrastruktury edukacyjnej i szkoleniowej*, pn. „Szkolne Pracownie Informatyczne Województwa Świętokrzyskiego”. Partnerem wiodącym w projekcie, na mocy zawartej Umowy o partnerstwie, jest Województwo Świętokrzyskie. Głównym celem projektu jest poprawa dostępności do infrastruktury informatycznej w pracowniach komputerowych w szkołach podstawowych biorących udział w projekcie. Realizacja celu nastąpi poprzez wyposażenie pracowni komputerowej w Szkole Podstawowej w Wilczycach w nowoczesny sprzęt informatyczny i oprogramowanie systemowe oraz pakietami biurowymi. Całkowita wartość projektu wynosi **46 654,05 zł**, z czego dofinansowanie unijne wynosi 75%, tj. 34 990,54 zł, wkład własny ze środków Gminy Wilczyce 20%, tj. 9330,81 zł oraz 5%, tj. 2332,70 zł ze środków dotacji celowej Województwa Świętokrzyskiego.

W ramach pomocy materialnej Wójt Gminy Wilczyce przyznał 82 uczniom stypendia szkolne na łączną kwotę 64 800,00 zł, z czego 90%, tj. 58 320,00 zł stanowiła dotacja, a 10%, tj. 6480,00 zł wkład własny.

#### **6.4 Wydatki na oświatę**

W 2018 roku wydatki na oświatę wyniosły **4 349 726,09 zł**, w tym na:

- dotacje dla stowarzyszeń 1 912 878,00 zł
- dowóz uczniów 123 854,83 zł
- doksztalcanie nauczycieli 3787,50 zł
- pokrycie kosztów uczęszczania dzieci zamieszkałych na terenie gminy Wilczyce do przedszkoli w innych gminach 123 373,27 zł;
- zakup podręczników i materiałów ćwiczeniowych 34 286,51 zł;
- wydatki Szkoły Podstawowej w Wilczycach – 2 143 245,98 zł
- pozostałą działalność 8300,00 zł

Wydatki na oświatę stanowiły 26,1% w wydatkach ogółem budżetu Gminy Wilczyce i pokryte zostały z:

- subwencji oświatowej 2 927 212,00 zł;
- dotacji program „Aktywna tablica” 14 000,00 zł;
- dotacji na wychowanie przedszkolne 98 640,00 zł;
- dotacji na zakup podręczników i materiałów ćwiczeniowych 34 286,51 zł;
- zwrotu kosztów uczęszczania dzieci zamieszkałych na terenie innych gmin do placówek w gminie Wilczyce – 13 992,97 zł;
- środków własnych 1 261 594,61 zł.

## 7. STAN MIENIA KOMUNALNEGO

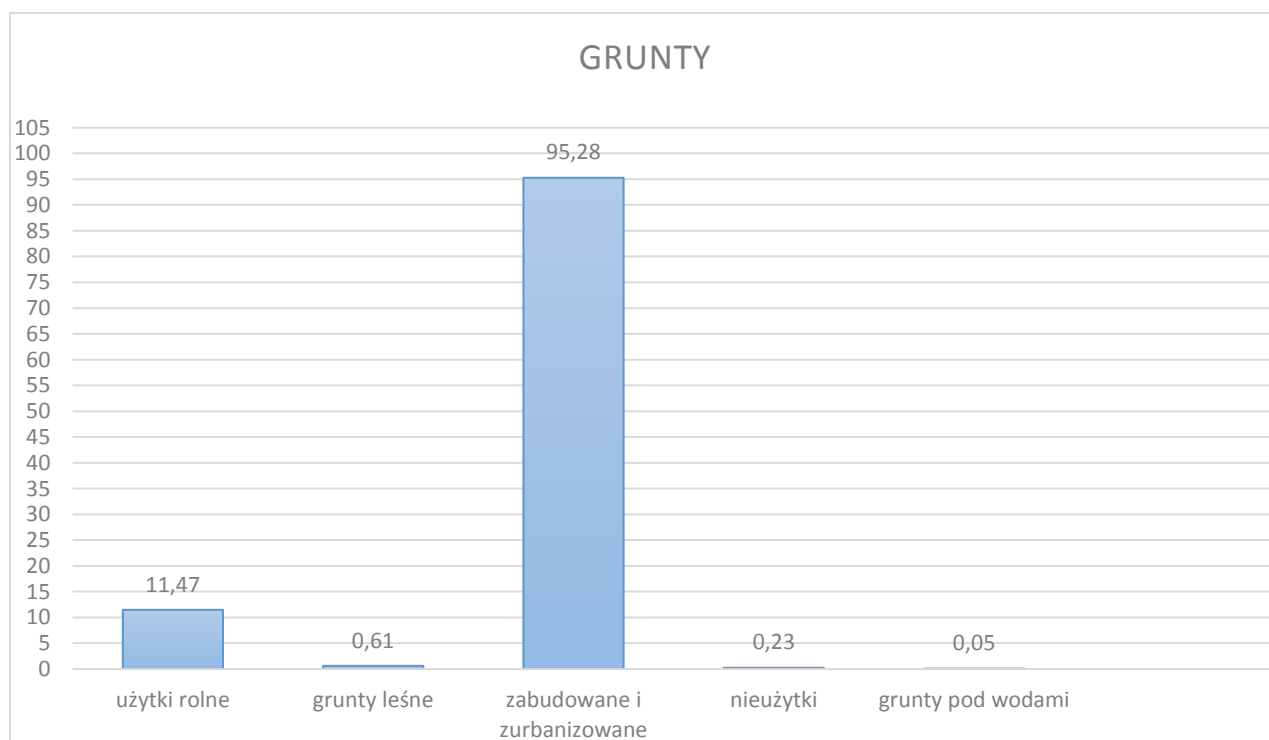
Podstawowe informacje na temat mienia komunalnego Gminy na 31 grudnia 2018 roku zostały przedstawione w poniższej. W skład mienia komunalnego wchodzi m.in.: grunty, budynki, środki transportowe, akcje, uzyskane dochody z tytułu wykonywania prawa własności i innych praw.

### 7.1 Grunty

W Gminie Wilczyce grunty ogółem wynoszą 107,64 ha w tym:

- Użytki rolne – 11,47 ha
- Grunty leśne – 0,61 ha
- Zabudowane i zurbanizowane – 95,28 ha
- Nieużytki – 0,23 ha
- Grunty pod wodami – 0,05 ha

W przeważającej większości są to grunty zabudowane i zurbanizowane co stanowi 89% gruntów ogółem co przedstawia poniższy wykres. Wartość gruntów stanowi kwotę 199 580,37 zł.



## 7.2 Budynki

Ogólna liczba budynków kształtuje się na poziomie 30 sztuk z czego budynki mieszkalne stanowią 4 sztuki w skład których wchodzi: Budynek weterynarii w Wilzycach, budynek „czworak”, budynek socjalny w Wysiadłowie oraz Stara Szkoła w Tułkowicach. Z kolei na budynki nauki i kultury składa się 8 sztuk tj.: Centrum Kultury w Wilzycach oraz świetlice wiejskie znajdujące się na terenie Gminy Wilczyce. Na następną grupę składają się budynki oświaty w skład których wchodzi budynek Szkoły w Darominie oraz w Radoszkach. Kolejną grupę stanowi budynek administracyjny oraz inne budynki niemieszkalne w skład których wchodzi Strażnica OSP oraz budynki hydroforni.

## 7.3 Środki transportowe

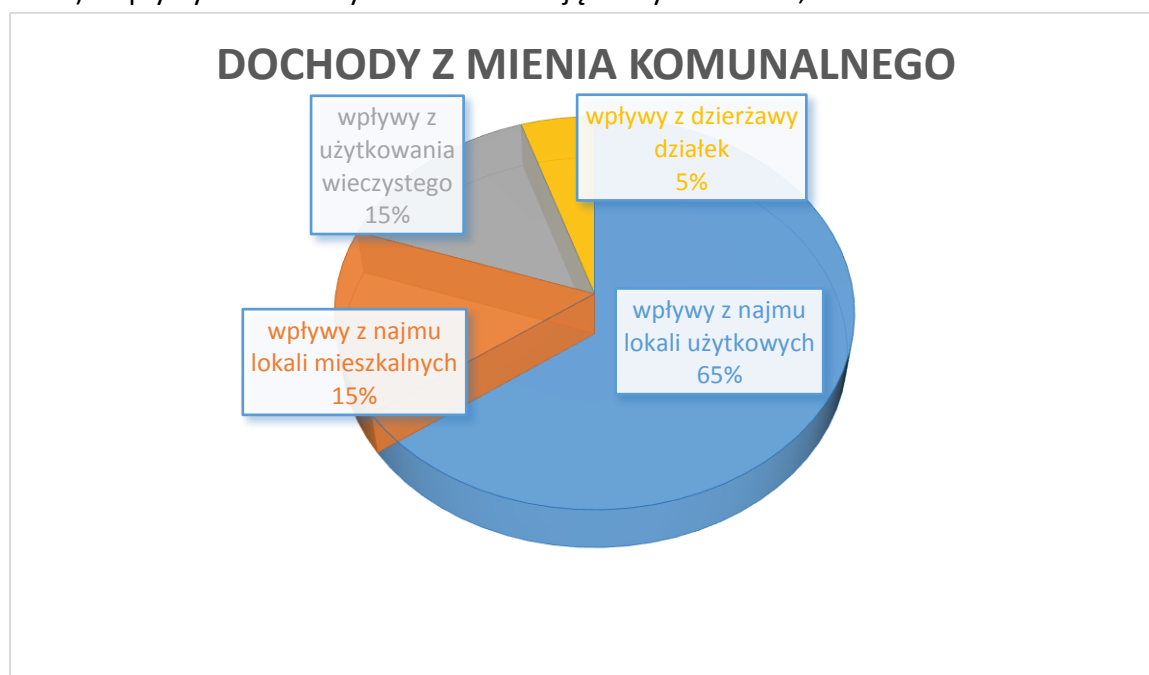
Na stanie mienia komunalnego znajdują się również środki transportowe w skład których wchodzi m.in.

- ciągnik rolniczy Zetor 8145,
- kosiarka bijakowa tylna-boczna STARK KDL 180 do ciągnika komunalnego,
- przyczepa ciężarowa SAM,
- samochód osobowy marki Opel Corsa,
- samochód służbowy Volkswagen T-4,
- samochód służbowy Volkswagen Passat 1,8

Gmina na dzień 31 grudnia 2018 roku posiada długoterminowe aktywa finansowe w postaci udziałów i akcji o wartości 10 000,00 na Giełdzie Rolniczo-Ogrodniczej w Sandomierzu.

Dochody z mienia komunalnego na 31.12.2018 roku kształtują się na poziomie 65 700,00 zł z czego:

- wpływy z najmu lokali użytkowych - 42 789,01 zł,
- wpływy z lokali mieszkalnych - 9 977,17 zł,
- wpływy z opłat za użytkowanie wieczyste - 9 633,82 zł,
- wpływy z dzierżawy składników majątkowych – 3 300,00 zł



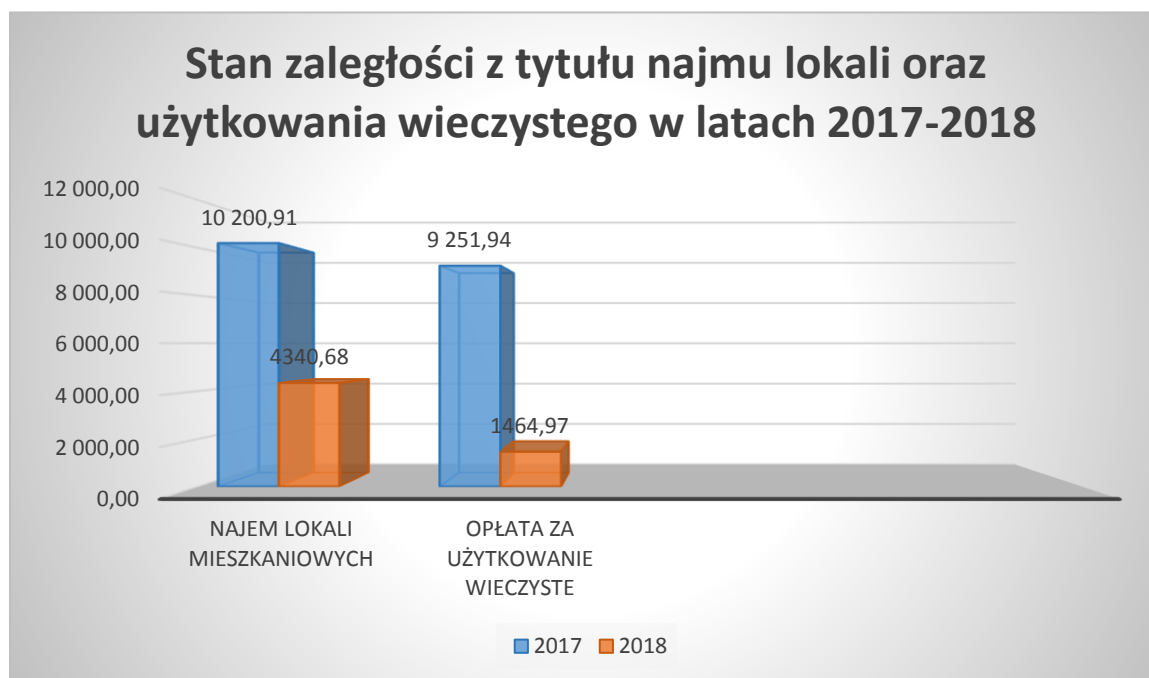
Wykres 2 Zestawienie dochodów Gminy Wilczyce z tytułu wykonywania prawa własności w okresie od 1 stycznia do dnia 31 grudnia 2018 roku

Dochody z mienia komunalnego w porównaniu do roku poprzedniego ogólnie wzrosły o 5 187,07 zł z czego z tytułu wpłat z opłat za użytkowanie wieczyste o 424,80 zł , z kolei z tytułu najmu lokali użytkowych nastąpił wzrost o 7 910,41 zł , natomiast z tytułu najmu lokali mieszkaniowych nastąpił spadek w porównaniu do roku poprzedniego o 3 158,14 zł zaś jeśli chodzi o wpływy z tytułu dzierżawy składników majątkowych to utrzymały się one na zbliżonym poziomie tj. wzrost o 10 zł .

Wartość rzeczowych aktywów trwałych na 31.12.2018 roku kształtuje się na poziomie 28.057.530,55 zł wzrost o 1.369.729,14 zł w porównaniu do roku poprzedniego.

#### 7.4 Stan zaległości czynszowych

Gmina jako właściciel zasobów mieszkaniowych pod względem zaległości czynszowych, informuje iż stan zadłużenia na 31 grudnia 2018 roku kształtuje się na poziomie 4 340,68 zł i są to zaległości z tytułu najmu lokali mieszkalnych 5 osób. Stan zobowiązań na koniec roku był niższy w porównaniu do poprzedniego. Powyższe zaległości przedstawiają jednoznacznie, że część najemców lokali mieszkalnych nie wywiązuje się z bieżącego regulowania czynszu, co później przedkłada się na coraz większe zaległości. Z kolei stan zobowiązań z tytułu użytkowania wieczystego wynosi 1 464,97 zł i jest to zadłużenie jednej osoby wobec Gminy. Powyższe zadłużenie również spadło w porównaniu do 2017 roku co przedstawia poniższy wykres.



Wykres 3 Stan zaległości z tytułu najmu lokali oraz użytkowania wieczystego w latach 2017-2018

W celu egzekwowania należności czynszowych oraz opłat z tytułu użytkowania wieczystego wysyłamy kwartalne wezwania do zapłaty dla wszystkich dłużników zalegających w opłatach, w sytuacji braku dokonania jakichkolwiek wpłat przez dłuższy okres czasu kierujemy sprawy do sądu celem wyegzekwowania zaległości.

## 8. POMOC SPOŁECZNA

### Zadania zlecone:

1. usługi specjalistyczne dla osób z zaburzeniami psychicznymi na podstawie ustawy o ochronie zdrowia psychicznego, - nie były realizowane, brak zgłoszeń.
2. zasiłki celowe na pokrycie wydatków związanych ze zdarzeniem o charakterze klęski żywiołowej – nie były realizowane.
3. zasiłki celowe dla cudzoziemców posiadających zezwolenie na pobyt na terytorium RP- nie były realizowane.
4. wynagrodzenie dla opiekuna prawnego w związku z orzeczeniem sądu przyznającym wynagrodzenie finansowane ze środków publicznych- nie było realizowane.

### Zadania własne:

1. schronienie – za rok ubiegły nie opłacano ze środków pomocy społecznej
2. usługi opiekuńcze – świadczone w podstawowym zakresie  
za 2018 r korzystało 9 osób w ilości świadczeń 2104, koszt usług wyniósł 41614,43 zł. odpłatności za usługi przekazana na dochody Gminy -3751,21 zł . Ośrodek przystąpił do rządowego programu Opieka 75 +(dla osób które ukończyły 75 rż i dotychczas nie korzystały z usług opiekuńczych) dofinansowanie z programu wyniosło 5801,00zł, w formie usług zostało objęte 4 osoby.
3. umieszczanie w domu pomocy społecznej – W 2018 r wydano dwa skierowania do domu pomocy społecznej. Wydatki za opłatę dps wyniosły 12196,22 zł
4. skierowania do regionalnego domu pomocy społecznej- w 2018r. nie wydawano skierowań .
5. zasiłki celowe korzystało 33 rodziny/osoby w ilości świadczeń 43 na kwotę 13990 zł, zasiłki celowe specjalne – w 2018 r. z tej formy pomocy korzystało 39 osoby / rodziny w ilości świadczeń 59 na kwotę 17640 zł w tym: w formie rzeczowej 3 os 3 świadczenia na kwotę 673 zł

Dożywianie – w formie 2-go śniadania prowadzone było we wszystkich szkołach na terenie gminy zgodnie z przyjęciem przez Radę Gminy wieloletniego programu osłonowego w zakresie dożywiania” Pomoc gminy w zakresie dożywiania na lata 2014-2020”.Program zakłada udzielenie wsparcia:

- 1)dzieciom do czasu podjęcia nauki w szkole podstawowej,
- 2)uczniom do czasu ukończenia nauki w szkole ponadgimnazjalnej,
- 3)osobom i rodzinom znajdującym się w sytuacjach wymienionych w art. 7 ust. o pomocy społecznej w szczególności osobom chorym,samotnym,w podeszłym wieku,niepełnosprawnym. Wsparcie może zostać udzielone w formie posiłku, świadczenia pieniężnego na zakup posiłku lub żywności albo świadczenia rzeczowego w postaci produktów żywnościowych. Decyzją Wójta Gminy od miesiąca października 2015r. został ustalony punkt przygotowywania 2-go śniadania w Zespole Szkół w Wilczycach, który przygotowuje kanapki dla dzieci objętych dożywianiem we wszystkich szkołach na terenie gminy, ustalona kwota 1 posiłku 1,50 zł od września 2018r -1,80 zł. Każda szkoła odbiera kanapki z punktu. Po otrzymaniu not księgowych z punktu, każda szkoła rozlicza się miesięcznie z Ośrodkiem.

Programem dożywiania w szkołach na terenie gminy objęto 92 dzieci z 61 rodzin , świadczeń 13828 kwota wydatkowana 21475,40 zł, w tym kwota 1182 zł na finansowanie dożywiania dla 10 dzieci z 10 rodzin świadczeń 767 -bez wydawania decyzji, poza terenem gminy 6 dzieci z 5 rodzin ,świadczeń 999, kwota wydatkowana 3152,60 zł.

Na program dożywiania w środowisku wydatkowano kwotę 72805 zł dla 59 rodzin/osób , świadczeń 444 na zakup żywności. Z programu ogółem korzystało 282 osób z 125 rodzin .W programie stosuje się podwyższone kryterium dochodowe do wysokości 150% kryterium dochodowego określonego ustawą (uchwała RG ws podwyższenia kryterium i odstąpienia od zwrotu wydatków ). Ogółem koszt programu dożywiania wyniósł 97500zł zł. Na dożywianie, gmina na wniosek kierownika OPS i wójta gminy otrzymała dofinansowanie 80% kosztu posiłków przy udziale własnym 20%. Dotacja wyniosła – 78000 zł , środki własne gminy – 19500 zł .

Zasiłki okresowe:

Pomocą w formie zasiłku okresowego było objęte 49 osoby, rodziny którym wypłacono 279 świadczeń na kwotę 93774 zł w tym:

- z powodu bezrobocia 34 os/rodziny , 204 świadczenia na kwotę 78354zł
- długotrwałej choroby 8 os/rodzin ,39 świadczeń na kwotę 12524 zł
- niepełnosprawności 6 os/rodzin, 34 świadczenia na kwotę 2262 zł
- możliwości utrzymania lub nabycia uprawnień do świadczeń z innych systemów zabezpieczenia społecznego 1os , 2 świadczenia na kwotę 634 zł

Zasiłki stałe – świadczenie obligatoryjne przysługujące osobom całkowicie niezdolnym do pracy z uwagi na wiek (kobiety 60 lat, mężczyźni 65 lat) lub niepełnosprawność w stopniu znacznym lub umiarkowanym , wysokość zasiłku stałego stanowi różnicę między kryterium dochodowym na osobę a dochodem na osobę, nie mniej niż 30 zł i nie więcej niż 604 zł , od 1 października 645 zł

W 2018 r pomocą w formie zasiłku stałego było objęte 23 osoby, w tym 19 samotnie gospodarujących i 4 osoby pozostające w rodzinach, którym wypłacono 234 świadczeń, wydatki na wypłatę zasiłków stałych wyniosły 116867 zł (w tym refundacje i zwroty).

Nie było zwrotów zasiłków stałych z Zakładu Ubezpieczeń Społecznych w trybie art. 99 ust. o pomocy społecznej.

Opłacanie składek na ubezpieczenie zdrowotne określonych w przepisach o ubezpieczeniu w Narodowym Funduszu Zdrowia( w wysokości 9,00% od podstawy wymiaru) za rok 2018 r. opłacano składkę za 21 osób , ilość świadczeń 228, na kwotę 10343,49 zł .

Składka podlega miesięcznemu odprowadzaniu do Zakładu Ubezpieczeń Społecznych.

1. składka emerytalo-rentowa za osoby rezygnujące z zatrudnienia, opiekujące się chorym członkiem rodziny – nie były opłacane
2. praca socjalna- w ramach pracy socjalnej przyjęto 60 osób którym udzielono pomocy informacyjnej i poradnictwa socjalnego głównie dotyczącej :
  - systemu świadczeń pomocy społecznej i świadczeń rodzinnych,
  - orzecznictwa poza rentowego,
  - uzyskania renty socjalnej,
  - spraw orzeczeń dotyczących niepełnosprawności,

- Pracownicy socjalni Ośrodka współpracowali z Sądem Rodzinnym i kuratorami , policją, ze szkołami, PCPR-em, jednostkami pomocy społecznej z innych terenów,
- wnioski do GMKPA o podjęcie działań wobec osoby nadużywającej alkoholu,
- prowadzenie 6 kontraktów socjalnych rej. opiek. Nr 1- 5, nr 2- 1, rodziny z zab. funkcją opiekuńczo-wych. - 0
- sprawowania opieki rodzicielskiej – wyjazdy do rodzin zaniedbujących dzieci ,
- informowanie o zasadach przyjęcia do zakładu opiekuńczo-leczniczego osób chorych,
- współpraca z Zespołem Interdyscyplinarnym w zakresie przemocy domowej,
- aktywizacji społecznej osób starszych-poprzez uczestnictwo w klubie seniora,
- prowadzenie kartotek środowisk w rejonie opiekuńczym nr 1 -81 w tym środowiska nowe 16; w rejonie opiekuńczym nr 2 –72 w tym środowiska nowe 8.