

**Uchwała Nr XLV/329/2023
Rady Gminy Wilczyce
z dnia 9 marca 2023 r.**

w sprawie uchwalenia Gminnego Programu Wspierania Rodziny na lata 2023- 2025

Na podstawie art. 18 ust. 2 pkt 15 ustawy z dnia 8 marca 1990 r. o samorządzie gminnym (Dz. U. z 2023r. poz. 40.) , art. 176 pkt 1 i art. 179 ust.2 ustawy z dnia 9 czerwca 2011 r. o wspieraniu rodziny i systemie pieczy zastępczej (tj. Dz. U. Z 2022 r. poz 447 z późn. zm.)

**Rada Gminy Wilczyce
uchwala, co następuje:**

§ 1.

Uchwała się Gminny Program Wspierania Rodziny na lata 2023 - 2025 w brzmieniu stanowiącym załącznik do niniejszej uchwały.

§ 2.

Wykonanie uchwały powierza się Wójtowi Gminy Wilczyce.

§3.

Traci moc uchwała Nr XVI/ 127/ 2020 Rady Gminy Wilczyce z dnia 31 marca 2020 roku w sprawie uchwalenia Gminnego Programu Wspierania Rodziny na lata 2020 - 2022

§ 4.

Uchwała wchodzi w życie z dniem podjęcia z mocą obowiązującą od 1 stycznia 2023 roku

**PRZEWODNICZĄCY
RADY GMINY**
Jan Roźniewicz

Uzasadnienie

do Uchwały Nr XLV/329/2023 Rady Gminy Wilczyce z dnia 9 marca 2023 r.
w sprawie uchwalenia Gminnego Programu Wspierania Rodziny na lata
2023-2025

Zgodnie z treścią art. 176 pkt 1 ustawy z dnia 9 czerwca 2011 roku o wspieraniu rodziny i systemie pieczy zastępczej (Dz. U.z 2022 r. poz.447 ze zm.) do zadań własnych gminy należy min. opracowanie i realizacja 3-letniego gminnego programu wspierania rodziny . Istotnym elementem ustawy jest wprowadzenie lokalnego systemu wsparcia rodzin w tym wsparcia rodzin przeżywających trudności w wypełnianiu funkcji opiekuńczo- wychowawczej poprzez organizowanie działań o charakterze profilaktycznym dla rodziców i dzieci, działań wspierających w wykonywaniu ról społecznych przez członków rodzin, rozwijanie/wzmacnianie kompetencji rodzicielskich, wsparcie dla bezpiecznego rozwoju dziecka. Rok 2022 był ostatnim rokiem obowiązywania programu opracowanego w 2020 r., w związku z tym zachodzi potrzeba przygotowania programu na dalsze lata. Kompetencje w sprawie uchwalenia programu na podstawie art. 179 ust. 2 w/w ustawy posiada rada gminy.

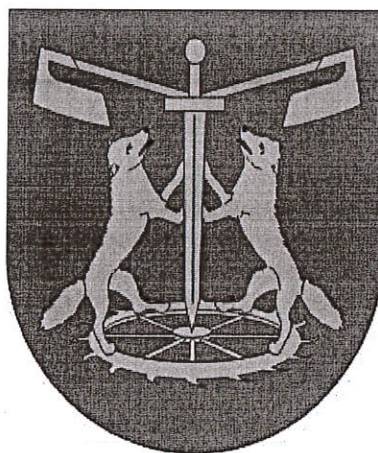
PRZEWODNICZĄCY
RADY GMINY
Jan Roźmiąt

**RADA GMINY
WILCZYCE
woj. świętokrzyskie**

*Załącznik do uchwały
Nr XLV/329/2023
Rady Gminy Wilczyce
z dnia 9 marca 2023 r.*

Gminny Program Wspierania Rodziny

na lata 2023- 2025



Spis treści:

- I. Wstęp
 2. Podstawy prawne opracowania programu
 3. Diagnoza problemów społecznych rodzin w Gminie Wilczyce
 4. Odbiorcy programu
 5. Realizatorzy programu-zasoby instytucjonalne i społeczne
 6. Planowanie działań
 - 6.1. Obszary priorytetowe gminy w zakresie opieki nad dzieckiem i rodziną
 - 6.2. Cele strategiczne, operacyjne i zadania dla programu
 - 6.3. Harmonogram wdrażania programu
 - 6.4. Źródła finansowania programu
 7. Zasady monitorowania i ewaluacji programu
- Spis tabel i wykresów

1. Wstęp

Dla dobra rodziny, które jest naturalnym środowiskiem rozwoju i dobra wszystkich Jej członków, a w szczególności dzieci, które potrzebują szczególnej ochrony i pomocy ze strony dorosłych, konieczne jest wspieranie rodzin ze strony państwa, w tych przypadkach, kiedy własne zasoby i możliwości nie wystarczają, aby pokonać sytuacje trudne lub kryzysowe. Szczególnie dziecko do prawidłowego rozwoju potrzebuje rodziny, która otacza je miłością, zapewnia poczucie bezpieczeństwa i zaspakaja jego potrzeby. Z punktu widzenia potrzeb dziecka, naturalna rodzina jest podstawowym środowiskiem zapewnienia bezpieczeństwa emocjonalnego, jest naturalnym środowiskiem wychowawczym, w którym główny element stanowią interakcje zachodzące między jej członkami. Rodzina w sposób świadomy i nieświadomy oddziałuje na osobowość dziecka, przekazuje mu swój system wartości, tradycje, poglądy, ukierunkowuje jego aktywność i postępowanie na całe życie. Naturalna rodzina jest najbardziej stabilnym punktem odniesienia w doświadczeniu dziecka. Pomyślny rozwój dziecka jest możliwy w prawidłowo funkcjonującej rodzinie. Dlatego, jeśli w funkcjonowaniu rodziny pojawiają się dysfunkcje, instytucje i służby zobligowane do wspierania rodziny zobowiązane są do podjęcia na jej rzecz określonych działań. Problemy występujące w rodzinie często są złożone i wymagają interdyscyplinarnych rozwiązań. Choroba alkoholowa, przemoc w rodzinie, niewydolność w wypełnianiu funkcji opiekuńczo - wychowawczych, to główne problemy dezorganizujące życie rodzin, którym często towarzyszy również problem ubóstwa, czy długotrwałego bezrobocia. Dlatego rodziny dysfunkcyjne wymagają stałego monitorowania przez pracowników socjalnych, pedagogów szkolnych, pracowników przychodni medycznych, policji, kuratorów sądowych i przedstawicieli innych instytucji, które mają kontakt z rodziną oraz podejmowania działań na rzecz rodziny w oparciu o sprecyzowany plan działania.

Organizując różnorodne formy wsparcia na rzecz rodziny wieloprotblemowej, należy doceniać i konsekwentnie realizować zasadę podstawowej roli opiekuńczej i wychowawczej rodziny w rozwoju dziecka. Zamiast zastępować rodzinę w jej funkcji opiekuńczo - wychowawczej, należy ją wspierać i wspomagać tak, aby przywrócić prawidłowe funkcjonowanie. Stąd też, założeniem niniejszego Programu jest wsparcie rodziny naturalnej już na etapie, kiedy pojawiają się problemy.

Pomoc Społeczna jako instytucja polityki społecznej państwa ma na celu umożliwienie osobom i rodzinom przezwyciężenie trudnych sytuacji życiowych, których nie są one w stanie pokonać, wykorzystując własne środki, możliwości i uprawnienia. W przepisach o pomocy społecznej zawarta jest zasada pomocniczości, która kładzie nacisk na wspieranie, a nie bezpośrednio zaspokajanie potrzeb.

Gminny Program Wspierania Rodziny na lata 2023 - 2025 jest dokumentem opracowanym przez pracowników socjalnych Ośrodka Pomocy Społecznej w Wilczycach na podstawie posiadanych danych statystycznych oraz doświadczenia zawodowego. Niniejszy Gminny Program Wspierania Rodziny stanowi realizację dyspozycji ustawowej i jest spójny ze strategią rozwiązywania problemów społecznych Gminy na lata 2016-2023 poprzez cel strategiczny **nr 2 : Wspieranie rodzin, dbałość o właściwy rozwój dzieci i młodzieży, przeciwdziałanie uzależnieniom, zaspokajanie potrzeb mieszkańców w zakresie ochrony zdrowia.**

2. Podstawy prawne opracowania programu

Zgodnie z art. 176 pkt 1 ustawy z dnia 9 czerwca 2011 roku (tj. Dz. U. z 2022 poz. 447 z późn. zm.) ustawy o wspieraniu rodziny i systemie pieczy zastępczej do zadań własnych gminy należy między innymi opracowanie i realizacja gminnego programu wspierania rodziny.

Powiązany dokumentem jest ustawa z dnia 12 marca 2004 r. o pomocy społecznej (tj. Dz. U. 2021 poz. 2268 z późn. zm.), określa zadania w zakresie pomocy społecznej, rodzaje świadczeń oraz tryb ich udzielania. Definiuje cel pomocy społecznej, jako "umożliwienie osobom i rodzinom przezwycięzenie trudnych sytuacji życiowych, których nie są one w stanie pokonać, wykorzystując własne uprawnienia, zasoby i możliwości. " (art. 2, pkt 1.) Zadaniem pomocy społecznej jest wspieranie osób i rodzin w wysiłkach zmierzających do zaspokojenia niezbędnych potrzeb i umożliwienie im życia w warunkach odpowiadających godności człowieka, poprzez podejmowanie działań zmierzających do życiowego usamodzielnienia osób i rodzin oraz ich integracji ze środowiskiem (art. 3, pkt 1,2).

Cel pomocy społecznej, rodzaje problemów i potrzeb, przewidziane zadania koncentrują się przede wszystkim na rodzinie. W ustawie o pomocy społecznej uwzględniono obszary odnoszące się bezpośrednio do rodziny, koncentrując się na działaniach mających zapobiegać i łagodzić skutki różnego typu nieprawidłowości w jej funkcjonowaniu.

3. Diagnoza problemów społecznych rodzin w Gminie Wilczyce

Diagnoza problemów społecznych dotyczących rodziny z terenu gminy Wilczyce została przeprowadzona na podstawie danych statystycznych, dotyczących problemów rodzin, będących w posiadaniu Ośrodka Pomocy Społecznej.

Ze wsparcia Ośrodka Pomocy Społecznej w Wilczycach korzystają następujące typy rodzin:

Tabela 1. Typy rodzin korzystające ze świadczeń z pomocy społecznej w latach 2020-2022. Źródło: dane OPS Wilczyce.

Rodzaj rodziny	Liczba rodzin		
	2020	2021	2022
Rodziny z dziećmi	56	53	45
Rodziny niepełne	14	17	12
Rodziny emerytów i rencistów	24	19	15

Biorąc pod uwagę powyższe dane, należy stwierdzić, że w latach 2020 - 2022 najczęściej z pomocy społecznej korzystały rodziny z dziećmi, następnie rodziny emerytów i rencistów.

Najczęstszymi powodami przyznawania pomocy finansowej w latach 2020- 2022 okazały się: ubóstwo, długotrwała lub ciężka choroba ,niepełnosprawność, bezrobocie

Tabela 2. Powody przyznawania świadczeń z pomocy społecznej w latach 2020-2022. Źródło: dane OPS Wilczyce

POWÓD TRUDNEJ SYTUACJI ŻYCIOWEJ	LICZBA RODZIN		
	2020	2021	2022
Ubóstwo	78	55	47
Bezrobocie	41	39	35
Niepełnosprawność	40	45	42
Długotrwała lub ciężka choroba	45	56	45
Bezradność w sprawach opiekuńczo-wychowawczych i prowadzenia gospodarstwa domowego	11	11	6
Rodziny niepełne	10	9	4
Rodziny wielodzietne	3	0	0
Przemoc w rodzinie	1	0	0
Alkoholizm	4	3	6
Trudności adaptacyjne po opuszczeniu zakładu karnego	1	3	1
Zdarzenie losowe	4	0	1

Biorąc pod uwagę analizę poszczególnych sołectw należy stwierdzić, że w 2022r. najwięcej rodzin, które skorzystały z pomocy Ośrodka Pomocy Społecznej zamieszkiwało:

- Wilczyce - 27 rodzin korzystających z pomocy OPS,
- Łukawa - 12 rodzin korzystających,
- Bugaj - 10 rodzin korzystających,
- Przewody - 10 rodzin korzystających,
- Radoszki - 9 rodzin ogółu korzystających.

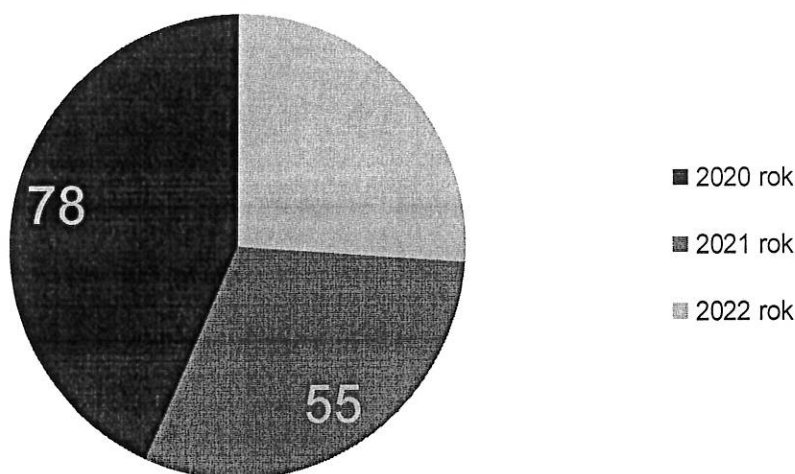
Ubóstwo

Głównym powodem trudnej sytuacji mieszkańców Gminy Wilczyce korzystających z pomocy społecznej są problemy wynikające z ubóstwa. W latach 2020 -2022 najwięcej rodzin w Gminie Wilczyce uzyskało świadczenia z tego powodu.

Ubóstwo - oznacza spełnianie kryterium do świadczeń pomocy społecznej oraz do objęcia pomocą w formie zasiłku celowego świadczenia pieniężnego z programu posiłek w szkole i w domu (kryterium podwyższone).

Wykres 1. Liczba rodzin, którym przyznano pomoc z powodu ubóstwa w latach 2020-2022 Źródło: dane OPS Wilczyce.

Liczba rodzin, którym przyznano pomoc z powodu ubóstwa w latach 2020-2022 (dane OPS Wilczyce)



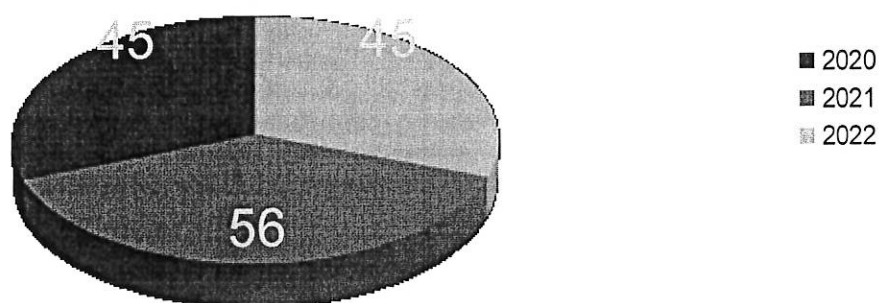
Z ubóstwem wiąże się problem zapewnienia posiłku dzieciom oraz osobom dorosłym. W 2019 roku został wprowadzony Program posiłek w szkole i w domu. Z Programu dożywiania w szkołach na terenie gminy objęto w 2022 roku 81 dzieci w tym bez wydawania decyzji 2 (jest to dwójka dzieci rodziny uchodźców z Ukrainy z powodu konfliktu zbrojnego), oraz poza terenem gminy 1 dziecko. Programem dożywiania w środowisku objęto 80 rodzin/ 119 osób.

Długotrwała lub ciężka choroba

Kolejnym powodem pod względem liczby osób pobierających świadczenia z pomocy społecznej jest długotrwała lub ciężka choroba. Liczba osób ciężko lub długotrwale chorych z terenu Gminy Wilczyce przedstawiała się następująco : w 2020 roku – 45 osób, w 2021 roku – 56 osób, w 2022 roku 45 osób.

Wykres 2. Liczba rodzin, którym przyznano pomoc z powodu długotrwałej lub ciężkiej choroby w latach 2020- 2022.

Liczba rodzin, którym przyznano pomoc z powodu długotrwałej lub ciężkiej choroby w latach 2020- 2022



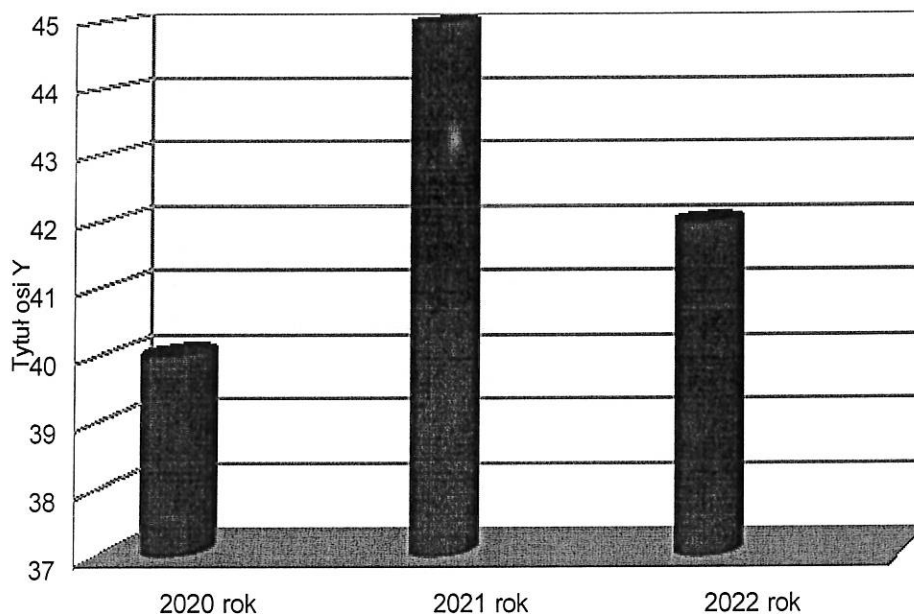
Liczba świadczeń przyznawanych z tytułu długotrwałej lub ciężkiej choroby w latach 2020 – 2022 utrzymywała się na poziomie 45- 56 - 45 obserwuje się tendencję malejącą.

Niepełnosprawność

Kolejnym ważnym problemem społecznym Gminy jest niepełnosprawność- określana ważnym orzeczeniem o niepełnosprawności najczęściej wydawanym przez powiatowy zespół ds orzekania o niepełnosprawności: dzieci do lat 16 zaliczane do osób niepełnosprawnych, osoby po 16 roku życia zaliczane do znacznego lub umiarkowanego stopnia niepełnosprawności.

Najczęściej osoby z ustaloną niepełnosprawnością korzystają z zasiłków stałych, okresowych, celowych lub celowych specjalnych

Wykres 3. Liczba rodzin, którym przyznano pomoc z powodu niepełnosprawności w latach 2020- 2022. Źródło: OPS Wilczyce.



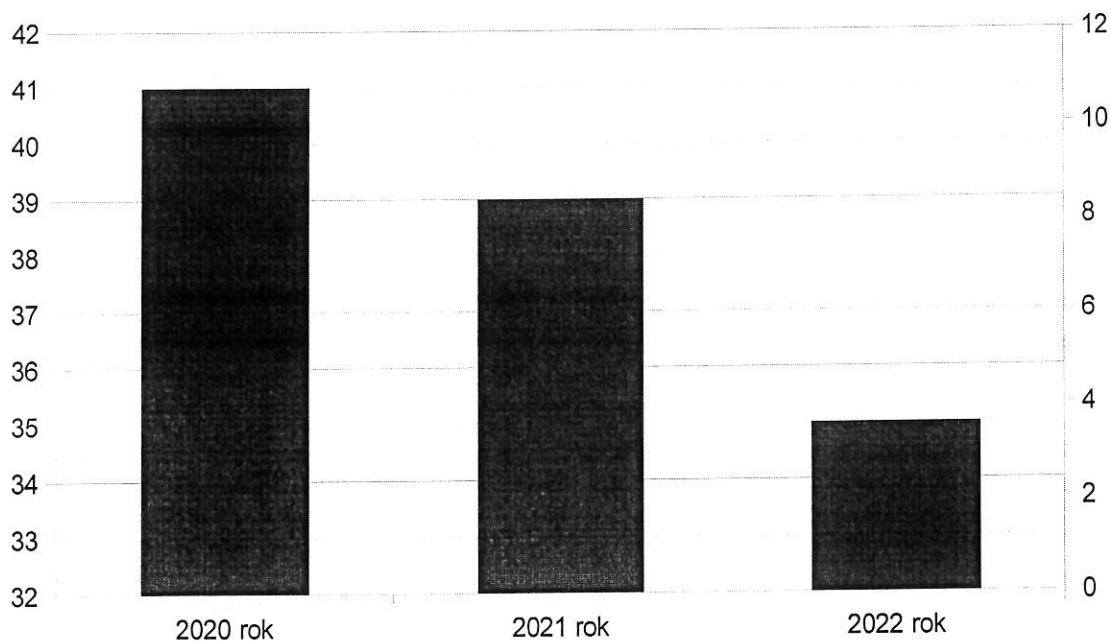
Liczba osób korzystających z zasiłku z tytułu niepełnosprawności w latach 2020 – 2022 utrzymywała się na poziomie 40 – 45 - 42 , ma tendencje wzrostowe.

Bezrobocie

Kolejnym powodem pod względem liczby osób pobierającym świadczenia z pomocy społecznej jest bezrobocie. Liczba bezrobotnych z terenu Gminy Wilczyce kształtuje się w następujący sposób.

W 2020 roku – 41 rodzin, w 2021 roku – 39 rodzin, 2022 roku 35 rodzin

Wykres 4. Liczba rodzin, którym przyznano pomoc z powodu bezrobocia w latach 2020- 2022. Źródło: dane OPS Wilczyce.

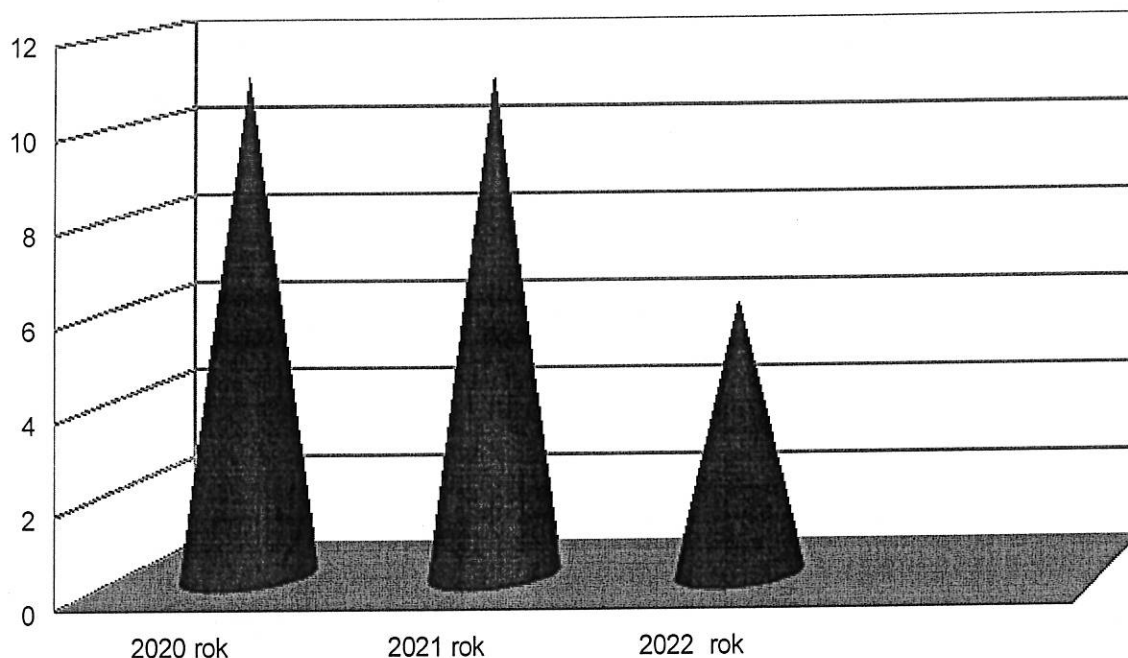


Liczba świadczeń przyznawanych z tytułu bezrobocia w latach 2020 – 2022 utrzymywała się na poziomie 41 – 39 – 35 . Obserwuje się tendencję malejącą /Kolumna 3/.

Bezradność w sprawach opiekuńczo wychowawczych i prowadzenia gospodarstwa domowego

Ważnym- biorąc pod uwagę liczebność beneficjentów pomocy społecznej- problemem społecznym Gminy są problemy wynikające z ich bezradności w sprawach opiekuńczo wychowawczych i prowadzenia gospodarstwa domowego. Rodzinom borykającym się z bezradnością w sprawach opiekuńczo wychowawczych i prowadzenia gospodarstwa domowego Ośrodek Pomocy Społecznej przyznawał pomoc asystenta rodziny. Wsparcie asystentem rodziny zostało wprowadzone od maja 2014 roku. W 2022 roku z takiego wsparcia skorzystało 6 rodzin, w których znajdowało się 14 dzieci.

Wykres5. Liczba rodzin, którym przyznano pomoc z powodu bezradności w sprawach opiekuńczo wychowawczych w latach 2020- 2022. Źródło : dane OPS



Wśród rodzin, które pobierały świadczenia z tego tytułu, najczęściej było rodzin wielodzietnych, niepełnych.

Rodziny znajdujące się w trudnej sytuacji korzystają ze wsparcia finansowego udzielanego w ramach zasiłku rodzinnego, który służy częściowemu pokryciu wydatków na utrzymanie dziecka. Istotne formy wsparcia, to także świadczenia opiekuńcze oraz dodatki do zasiłku rodzinnego z tytułu podjęcia przez dziecko nauki w szkole poza miejscem zamieszkania, z tytułu wychowywania dziecka w rodzinie wielodzietnej, z tytułu kształcenia i rehabilitacji dziecka niepełnosprawnego oraz z tytułu rozpoczęcia roku szkolnego.

Kolejną formą wsparcia udzielaną rodzinom stanowią świadczenia alimentacyjne, wypłacane zastępczo w przypadkach gdy egzekucja świadczeń jest nieskuteczna. Świadczenie to przyznawane jest na osoby do 18 roku życia a jeśli uczą się do 25 roku życia. Osobom niepełnosprawnym bez ograniczenia wiekowego.

Dzieciom pozbawionym częściowo lub całkowicie opieki rodzicielskiej zapewnia się pieczę zastępczą, którą organizuje powiat. Rodzinną formą pieczy jest rodzina zastępcza, natomiast instytucjonalną są placówki opiekuńczo – wychowawcze.

Tabela 3. Dane dotyczące liczby dzieci przebywających w placówkach opiekuńczo-wychowawczych. W latach 2020-2022. Źródło: dane OPS Wilczyce-roczne sprawozdania WR-SPZ.

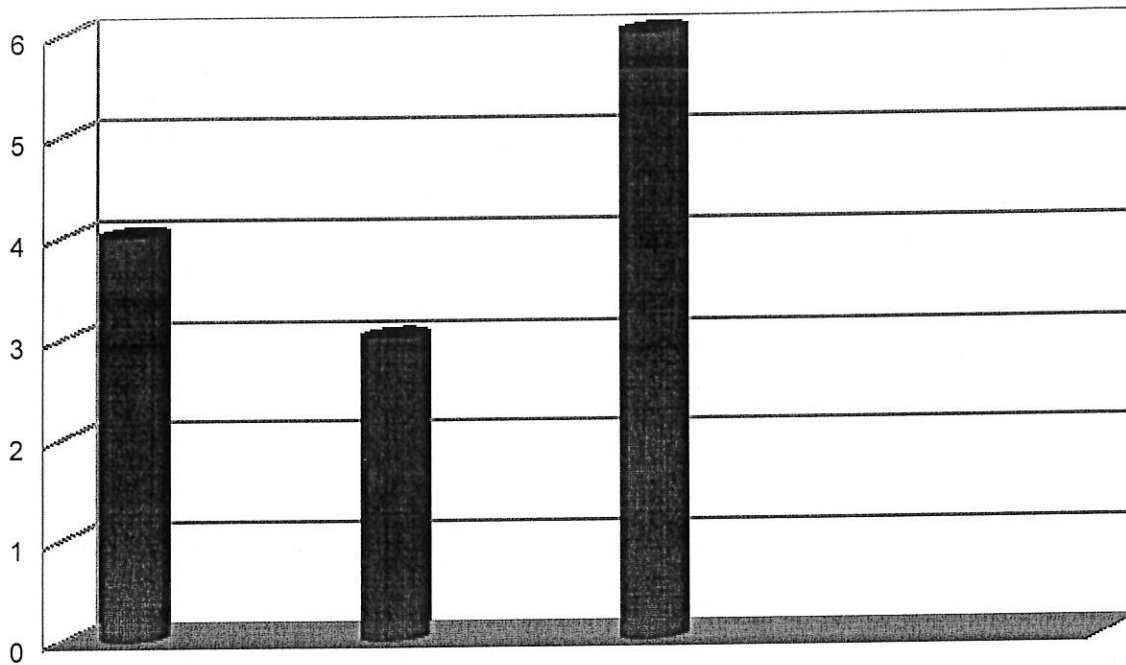
	2020	2021	2022
Liczba dzieci umieszczonych w placówkach opiekuńczo – wychowawczych	0	0	0

Liczba dzieci zgłoszonych do adopcji	0	0	0
Liczba dzieci adoptowanych	0	0	0
Rodziny zastępcze niezawodowe	2	2	2
Spokrewnione rodziny zastępcze	1	3	3
Zatrudnienie asystenta rodziny	1	1	1
Liczba rodzin objętych pomocą asystenta	6	6	6
Liczba dzieci w rodzinach objętych pracą asystenta	9	14	14

Alkoholizm

Następnym powodem udzielania pomocy rodzinom w Gminie Wilczyce są problemy rodzin, w których występuje uzależnienie od alkoholu.

Wykres 6. Liczba rodzin, którym przyznano pomoc z powodu alkoholizmu w latach 2020-2022. Źródło: dane OPS Wilczyce.

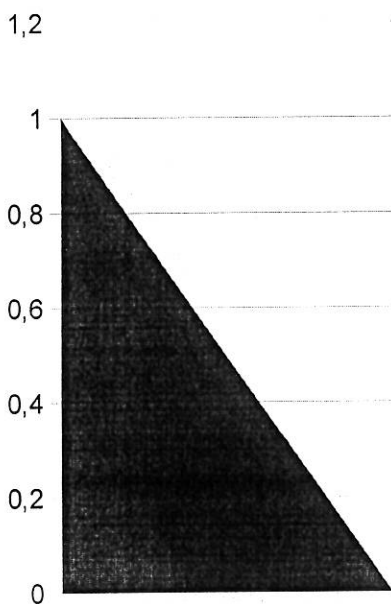


W latach objętych analizą obserwuje się zwiększenie liczby rodzin/osób z problemem alkoholowym korzystających z pomocy.

Przemoc w rodzinie

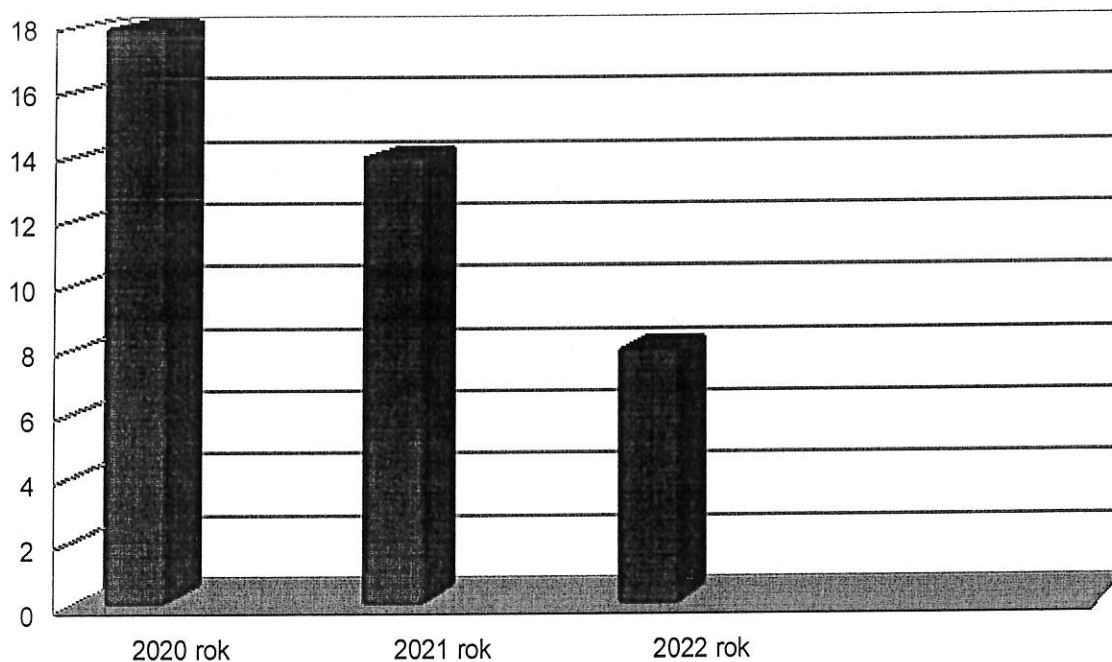
Kolejnym powodem udzielania pomocy rodzinom w Gminie Wilczyce są problemy rodzin, w których występuje przemoc domowa. Liczba rodzin, którym udzielono pomocy z tego tytułu w roku 2022 zmniejszyła się.

Wykres 7. Liczba rodzin, którym przyznano pomoc z powodu przemocy domowej w latach 2020 -2022. Źródło: dane OPS Wilczyce.



**Wykres 8
Liczba sporządzonych „Niebieskich Kart” w latach**

2020 - 2022. Dane OPS Wilczyce.



Osobami doznającymi przemocy w rodzinie są najczęściej kobiety. Natomiast sprawcami przemocy są głównie mężczyźni, będący wielokrotnie pod wpływem alkoholu. Często w rodzinach dotkniętych przemocą domową dodatkowo występuje problem alkoholizmu, rodziny te nierzadko dotknięte są ubóstwem, bezrobociem oraz innymi dysfunkcjami.

Tabela 4. Liczba założonych formularzy "Niebieska Karta" w Gminie Wilczyce w latach 2020-2022.
Źródło: dane OPS Wilczyce

	2020	2021	2022
Liczba założonych formularzy „Niebieska karta”, w tym przez:	18	14	8
Pomoc Społeczną	-	1	-
Policję	18	13	8
Oświatę	-	-	-
GKRPA	-	-	-
Służba zdrowia	-	-	-

Z analizy danych wynika, iż w latach 2020 – 2022 wszczęcie procedury Niebieskiej Karty następowało na podstawie kart sporządzonych przez policję oraz w jednym przypadku przez pracownika pomocy społecznej.

4. Odbiorcy Programu

Odbiorcami programu są:

- 1) Rodziny przeżywające wielorakie trudności, w tym w wypełnianiu funkcji opiekuńczo-wychowawczych, rodziny niezaradne życiowo, rodziny z problemem ubóstwa w tym obciążone bezrobociem, rodziny borykające się z problemem długotrwałej choroby, niepełnosprawnością, rodziny dotknięte przemocą, uzależnieniami, innymi problemami powodującymi wzrost ryzyka wykluczenia społecznego.
- 2) Dzieci i młodzież, którym rodzina nie zapewnia należytej opieki wsparcia, w tym szczególnie dzieci z rodzin zagrożonych wykluczeniem społecznym.
- 3) Przedstawiciele instytucji oraz służb pracujących na rzecz dzieci i rodzin.

5. Realizatorzy programu - zasoby instytucjonalne i społeczne

Realizatorami Programu Wsparcia Rodziny Gminy Wilczyce są:

- Urząd Gminy Wilczyce,
- Ośrodek Pomocy Społecznej w Wilczycach.
- Gminna Komisja Rozwiązywania Problemów Alkoholowych,
- Zespół Interdyscyplinarny,
- Policja,
- Powiatowe Centrum Pomocy Rodzinie w Sandomierzu,
- Specjalistyczny Ośrodek Wsparcia dla Ofiar Przemocy w Rodzinie w Gorzycach,
- Powiatowy Urząd Pracy w Sandomierzu,
- placówki oświatowe gminne,
- placówki kulturalne gminne,
- świetlice,
- placówki ochrony zdrowia działające na terenie gminy, powiatu i województwa,
- organizacje pozarządowe,
- Sąd Rejonowy w Sandomierzu,
- kuratorzy,
- instytucje doradcze i szkoleniowe,
- Poradnia Psychologiczno- Pedagogiczna w Sandomierzu,
- oraz inne instytucje i organizacje prowadzące działalność w obszarze interwencji Programu.

6. Planowanie działań

6.1. Obszary priorytetowe gminy w zakresie opieki nad dzieckiem i rodziną.

Zgodnie z zapisami w ustawie, rodzinie, która przeżywa trudności w wypełnianiu funkcji opiekuńczo-wychowawczych, gmina ma obowiązek zapewnić wsparcie polegające w szczególności, na:

- analizie sytuacji rodziny i środowiska rodzinnego oraz przyczyn kryzysu w rodzinie;
- wzmocnieniu roli i funkcji rodziny;
- rozwijaniu umiejętności opiekuńczo-wychowawczych rodziny;
- podniesieniu świadomości w zakresie planowania oraz funkcjonowania rodziny;
- pomocy w integracji rodziny;
- przeciwdziałaniu marginalizacji i degradacji społecznej rodziny;
- dążeniu do reintegracji rodziny.

Biorąc pod uwagę obszar merytoryczny, którego dotyczy program, można wyróżnić

następujące obszary priorytetowe:

- dzieci i młodzież
- rodziny

Obszary te mają swoje odzwierciedlenie w celach ujętych w Strategii Rozwiązywania Problemów Społecznych Gminy Wilczyce na lata 2016-2023, gdzie wyodrębniono następujące cele strategiczne:

- Przeciwdziałanie ubóstwu, bezrobociu i bezdomności, z wykorzystaniem zasobów własnych i środków zewnętrznych oraz zapobieganie ich skutkom.
- Wspieranie rodzin, dbałość o właściwy rozwój dzieci i młodzieży, przeciwdziałanie uzależnieniom, zaspokajanie potrzeb mieszkańców w zakresie ochrony zdrowia.
- Wspieranie osób starszych i niepełnosprawnych oraz podejmowanie działań zmierzających do utrzymania tych osób w środowisku zamieszkania, jak również zapewnienie im udziału w życiu społecznym.
- Dbłość o bezpieczeństwo mieszkańców gminy poprzez działania o charakterze profilaktycznym i prewencyjnym, skuteczną realizację zadań służb odpowiedzialnych za zapewnienie porządku i bezpieczeństwa, jak również umacnianie wsparcia sąsiedzkiego.
- Rozwój kapitału społecznego i ludzkiego.

6.2. Cele strategiczne, operacyjne i zadania dla programu .

• RODZINY

Cele operacyjne	Zadania	Wskaźniki realizacji zadań	Wykonawca	Budżet
Działania wspierające rodzinę w podejmowaniu i utrzymaniu zatrudnienia	Szkolenia zawodowe zwiększające szanse na rynku pracy	-ilość przeszkolonych osób -ilość zrealizowanych szkoleń -ilość osób, które uzyskały zatrudnienie	OPS, NGO,PUP,instytucje doradczo-szkoleniowe	Środki własne, środki zewnętrzne
	Tworzenie nowych miejsc pracy, m.in. w sektorze ekonomii społecznej	- ilość nowych miejsc pracy -ilość nowych przedsiębiorstw -ilość założonych podmiotów ekonomii społecznej	OPS, NGO, UG	Środki własne, środki zewnętrzne
Przeciwdziałanie uzależnieniom	Edukacja rodziców i sprzedawców w	- ilość podjętych działań - ilość osób	NGO, placówki oświatowe, GKRPA,	Środki własne, środki zewnętrzne

	zakresie uzależnień	objętych działaniami	poradnie leczenia uzależnień, Specjalistyczny Ośrodek Wsparcia dla Ofiar Przemocy w Rodzinie w Gorzycach	
	Promocja zdrowego stylu życia, wolnego od nałogów	- ilość imprez bezalkoholowych - ilość działań edukacyjnych - ilość osób objętych działaniami	NGO, UG, placówki kulturalne, placówki oświatowe, GKRPA, Specjalistyczny Ośrodek Wsparcia dla Ofiar Przemocy w Rodzinie w Gorzycach	Środki własne, środki zewnętrzne
	Pomoc specjalistyczna dla osób uzależnionych	- ilość punktów świadczących pomoc specjalistyczną dla osób uzależnionych - ilość osób, którym udzielono wsparcia	NGO, GKRPA, punkty pomocy specjalistycznej, Specjalistyczny Ośrodek Wsparcia dla Ofiar Przemocy w Rodzinie w Gorzycach	Środki własne, środki zewnętrzne
	Tworzenie grup wsparcia dla osób uzależnionych i współuzależnionych	- ilość nowych grup - ilość osób objętych działaniami	GKRPA, NGO, poradnie leczenia uzależnień, Specjalistyczny Ośrodek Wsparcia dla Ofiar Przemocy w Rodzinie w Gorzycach	Środki własne, środki zewnętrzne
Pomoc rodzinom będącym w trudnej sytuacji materialnej	Dożywianie dzieci w placówkach oświatowych	- ilość osób objętych działaniami	OPS, NGO, sponsorzy	Środki własne, środki zewnętrzne
	Pomoc finansowa i w naturze	- ilość rodzin objętych działaniami	OPS, NGO, sponsorzy	Środki własne, środki zewnętrzne
	Organizowanie akcji charytatywnych	- ilość rodzin objętych działaniami	OPS, NGO, UG, organizacje kościelne,	Środki własne, środki zewnętrzne

	na rzecz ubogich rodzin	-ilość zorganizowanych akcji	placówki oświatowe	
	Stypendia dla zdolnych dzieci z ubogich rodzin	- ilość osób objętych działaniami	UG, NGO	Środki własne, środki zewnętrzne
	Poradnictwo dla rodzin borykających się z trudną sytuacją materialną	-ilość rodzin objętych działaniami	OPS, NGO	Środki własne, środki zewnętrzne
Podniesienie wydolności wychowawczej rodziny	Edukacja rodziny	-ilość organizowanych spotkań -ilość osób objętych działaniami edukacyjnymi	OPS, placówki oświatowe, poradnie psychologiczno-pedagogiczne	Środki własne, środki zewnętrzne
	Poradnictwo psychologiczno-pedagogiczne dla rodzin borykających się z problemami opiekuńczo-wychowawczymi	- ilość spotkań ze specjalistami - ilość osób uczestniczących w spotkaniach	Poradnia psychologiczno-pedagogiczna, placówki oświatowe, NGO	Środki własne, środki zewnętrzne
	Wsparcie specjalistyczne rodzin wielodzietnych	- ilość rodzin objętych wsparciem, - rodzaj udzielonego wsparcia	OPS, NGO, Poradnia psychologiczno-pedagogiczna, placówki oświatowe, organizacje kościelne	Środki własne, środki zewnętrzne
	Działania służące podniesieniu kompetencji rodziny w walce z problemami-treningi kompetencji społecznych,	- ilość organizowanych spotkań - ilość osób biorących udział w spotkaniach	OPS, poradnia psychologiczno-pedagogiczna, NGO, organizacje kościelne	Środki własne, środki zewnętrzne

	treningi radzenia sobie ze stresem, inne.			
	Działania edukacyjne na rzecz walki z przemocą	- ilość podjętych działań - ilość uczestników spotkań	NGO, placówki oświatowe, OPS, Policja, Specjalistyczny Ośrodek Wsparcia dla Ofiar Przemocy w Gorzycach	Środki własne, środki zewnętrzne
	Działania terapeutyczne dla ofiar przemocy w rodzinie	- ilość spotkań - ilość osób korzystających ze wsparcia	NGO, Specjalistyczny Ośrodek Wsparcia dla Ofiar Przemocy w Rodzinie w Gorzycach	Środki własne, środki zewnętrzne
	Współpraca międzyinstytucjonalna na rzecz przeciwdziałania przemocy w rodzinie	- ilość podjętych wspólnych działań edukacyjnych - ilość osób objętych działaniami	UG, Policja, GKRPA, OPS, ZI, NGO, instytucje kościelne, sąd, kuratorzy, Specjalistyczny Ośrodek Wsparcia dla Ofiar Przemocy w Rodzinie w Gorzycach	Środki własne, środki zlecone
Działania służące integracji rodziny przeciwdziałanie rozpadowi rodzin	Kultywowanie więzi rodzinnych, spotkania międzypokoleniowe, festyny rodzinne	- ilość zorganizowanych spotkań - ilość osób biorących udział w spotkaniach	Placówki kulturalne, placówki oświatowe, OPS, UG, GKRPA, NGO	Środki własne, środki zewnętrzne
	Finansowanie funkcjonowania rodzin wspierających	- ilość rodzin wspierających	OPS	Środki własne, środki zewnętrzne
	Zatrudnienie asystenta rodziny i pomoc	- ilość opracowanych i realizowanych	OPS	Środki własne, środki zewnętrzne

	rodzinom dotkniętym kryzysem	planów pracy z rodziną - ilość podjętych działań interwencyjnych i zaradczych w sytuacji zagrożenia bezpieczeństwa dzieci i rodzinach- ilość godzin indywidualnych konsultacji wychowawczych dla rodziców i dzieci		
	Poradnictwo specjalistyczne dla rodzin w kryzysie, pomoc mediatora	- ilość zorganizowanych porad - ilość rodzin objętych pomocą asystenta rodziny - ilość rodzin korzystających z mediacji - ilość rodzin objętych działaniami	OPS, poradnia psychologiczno-pedagogiczna, sąd, NGO, kuratorzy	Środki własne, środki zewnętrzne
	Prowadzenie monitoringu sytuacji dziecka z rodziny zagrożonej kryzysem lub przezywającej trudności w wypełnianiu funkcji opiekuńczo – wychowawczej, zamieszkałego na terenie gminy	- ilość prowadzonych monitoringów w rodzinach w skali roku	OPS	Środki własne, środki zewnętrzne
Umożliwienie powrotu dzieciom z pieczy zastępczej do rodzin	Utrzymywanie osobistych kontaktów rodziców z dziećmi	- ilość rodzin objętych działaniami	Asystent rodziny, rodzina wspierająca, pracownicy socjalni,	Środki własne

biologicznych	przebywającymi w pieczy zastępczej z wyjątkiem przypadków, w których sąd zakazał takich kontaktów		opiekunowie pieczy zastępczej, rodzice biologiczni	
	Przydzielenie rodzinom asystenta rodziny	- ilość rodzin objętych działaniami	OPS, Sąd	Środki własne, środki zewnętrzne
	Współpraca asystenta rodziny lub pracownika socjalnego z koordynatorem rodzinnej pieczy zastępczej w przygotowaniu planu pomocy dziecku przebywającemu w pieczy zastępczej	- ilość przygotowanych planów - ilość dzieci objętych działaniami	Asystent rodziny, rodzina wspierająca, pracownicy socjalni, opiekunowie pieczy zastępczej, rodzice biologiczni	Środki własne, środki zewnętrzne
	Opracowanie we współpracy z rodziną biologiczną planu pracy, który jest zbieżny z planem pomocy dziecku umieszczonemu w pieczy zastępczej	- ilość rodzin objętych działaniami - ilość przygotowanych planów	Asystent rodziny, rodzina wspierająca, pracownicy socjalni, opiekunowie pieczy zastępczej, rodzice biologiczni	Środki własne, środki zewnętrzne
	Organizowanie treningów rodzicielskich, pomoc rodzinom w prawidłowym prowadzeniu gospodarstwa domowego, angażowanie rodziców do ponoszenia współodpowiedzi alności za sprawy	- ilość rodzin objętych działaniami - ilość zorganizowanych treningów	NGO, instytucje szkoleniowe, poradnia psychologiczno-pedagogiczna, OPS, PCPR	Środki własne, środki zewnętrzne

	dziecka			
	Udział asystenta rodziny/ pracownika socjalnego w okresowej ocenie sytuacji dziecka, której dokonuje organizator pieczy zastępczej	- ilość spotkań - ilość raportów z oceny	Asystent rodziny, pracownik socjalny, organizator pieczy zastępczej	Środki własne
	Wsparcie finansowe rodzin dostosowane do bieżących potrzeb, w tym na dojazd do dzieci	- ilość wspartych rodzin	OPS, UG	Środki własne, środki zewnętrzne
Rozwój kompetencji specjalistycznej kadry zajmującej się pomocą w rodzinie	Szkolenia i doradztwo dla pracowników instytucji zajmujących się pomocą rodzinie	- ilość szkoleń - ilość osób biorących udział w szkoleniach	OPS, PCPR, NGO, instytucje szkoleniowe	Środki własne, środki zewnętrzne
	Uczestnictwo w konferencjach specjalistycznych	- ilość konferencji - ilość osób biorących udział w konferencjach	OPS, PCPR	Środki własne, środki zewnętrzne
	Finansowanie kosztów szkoleń rodzin wspierających	- ilość rodzin, które wzięły udział w szkoleniach	OPS, UG	Środki własne

DZIECI I MŁODZIEŻ

Cel strategiczny: Zapewnienie wszechstronnego rozwoju dzieci i młodzieży w Gminie Wilczyce

Cele operacyjne	Zadania	Wskaźniki realizacji zadań	Wykonawca	Budżet
Działania podnoszące poziom bezpieczeństwa w gminie oraz zapobieganie uzależnieniom	Prowadzenie spotkań oraz programów profilaktycznych dotyczących uzależnień, agresji radzenia sobie ze stresem	-ilość przeprowadzonych zajęć, spotkań -ilość osób korzystających z zajęć	Policja, placówki oświatowe, GKRPA, poradnia psychologiczno-pedagogiczna, NGO, instytucje szkoleniowe, poradnie leczenia uzależnień, Specjalistyczny Ośrodek Wsparcia dla Ofiar Przemocy w Rodzinie w Gorzycach	Środki własne, środki zewnętrzne
	Organizowanie wycieczek letniego i zimowego dla dzieci i młodzieży z programem profilaktycznym	- ilość zorganizowanych wycieczek - ilość osób objętych działaniami	GKRPA, OPS, NGO	Środki własne, środki zewnętrzne
	Prowadzenie programów pomocy dla dzieci i młodzieży dotkniętych uzależnieniem od komputera, Internetu	- Ilość przeprowadzonych zajęć, ilość osób korzystających z zajęć	Placówki oświatowe, GKRPA, poradnia psychologiczno-pedagogiczna, poradnie leczenia uzależnień, instytucje szkoleniowe, Specjalistyczny Ośrodek Wsparcia dla Ofiar Przemocy w Rodzinie w Gorzycach	Środki własne, środki zewnętrzne
	Organizowanie	- ilość prelekcji,	Policja, OPS,	Środki własne,

	akcji poprawiających bezpieczeństwo dzieci i młodzieży, przeciwdziałanie przestępstwom na tle seksualnym, sposoby radzenia sobie z przemocą w grupach rówieśniczych, w rodzinie, cyberprzemoc	zajęć, zorganizowanych akcji - ilość osób objętych działaniami edukacyjnymi	UG, placówki oświatowe, instytucje szkoleniowe, Specjalistyczny Ośrodek Wsparcia dla Ofiar Przemocy w Rodzinie w Gorzycach	środki zewnętrzne
Promocja pozytywnych wzorców zachowań	Zagospodarowanie czasu wolnego: wolontariat, zajęcia pozalekcyjne, organizacje zajęć ukierunkowanych na rozwój osobowościowych dzieci i młodzieży	- ilość zorganizowanych zajęć - ilość osób objętych zajęciami - ilość wolontariuszy	OPS, UG, placówki kulturalne, NGO, placówki oświatowe, GKRPA	Środki własne, środki zewnętrzne
	Organizacja spotkań z ludźmi odnoszącymi sukcesy, idolami	- ilość zorganizowanych spotkań	UG, placówki kulturalne, NGO, placówki oświatowe, GKRPA	Środki własne, środki zewnętrzne
	Organizacja zajęć podnoszących aktywność, zaradność życiową	- ilość zorganizowanych zajęć - ilość osób objętych działaniami edukacyjnymi	OPS, UG, placówki kulturalne, NGO, placówki oświatowe, GKRPA	Środki własne, środki zewnętrzne
Integracja społeczna dzieci i młodzieży niepełnosprawnej	Organizacja gier i zabaw integracyjnych	- ilość zorganizowanych działań - ilość osób biorących udział w działaniach	Placówki kulturalne, placówki oświatowe, NGO	Środki własne, środki zewnętrzne
	Organizacja grup i klas	- ilość zorganizowanych	Placówki oświatowe	Środki własne, środki zewnętrzne

	integracyjnych	grup/ klas integracyjnych - ilość osób niepełnosprawnych objętych działaniami		
Przeciwdziałanie wczesnemu macierzyństwu i ojcostwu	Organizacja profesjonalnych szkoleń i kursów	- ilość zorganizowanych spotkań - ilość osób objętych działaniami	Placówki oświatowe, NGO	Środki własne, środki zewnętrzne
Wyrównywanie szans edukacyjnych	Stypendia dla szczególnie uzdolnionych dzieci i młodzieży	- ilość przyznanych stypendiów	UG, NGO, placówki oświatowe	Środki własne, środki zewnętrzne
	Specjalne programy dla dzieci i młodzieży zdolnej	- ilość osób objętych działaniami - ilość realizowanych programów	Placówki oświatowe, placówki kulturalne, NGO	Środki własne, środki zewnętrzne
Wsparcie dzieci i młodzieży z rodzin niewydolnych opiekuńczo	Wzmacnianie więzi rodzinnych i integracja z dziećmi niepełnosprawnymi poprzez organizację świąt, np. Dnia Matki, Babci, Seniora, Rodziny itp. organizacja spotkań z psychologiem dla dzieci i rodziców	Ilość zorganizowanych działań, ilość osób objętych działaniami	Placówki kulturalne, UG, placówki oświatowe, NGO	Środki własne, środki zewnętrzne
	Współfinansowanie pobytu dziecka w rodzinie zastępczej, rodzinnym domu dziecka, placówce opiekuńczo-wychowawczej,	- ilość dzieci	OPS	Środki własne

regionalnej placówce opiekuńczo-terapeutycznej lub interwencyjnym ośrodkiem proadopcyjnym			
Praca specjalistyczna z dziećmi z rozbitych rodzin	- ilość dzieci objętych opieką - ilość zorganizowanych spotkań specjalistycznych	Poradnia psychologiczno-pedagogiczna, pedagog szkolny, OPS, NGO	Środki własne, środki zewnętrzne
Prowadzenie placówek wsparcia dziennego w postaci świetlic prowadzonych w formie opiekuńczej	- liczba placówek - liczba miejsc - ilość dzieci - ilość rodzin objętych działaniami	Urząd Gminy, OPS	Środki własne, środki zewnętrzne

6.3. Harmonogram wdrażania programu.

RODZINY

Cel strategiczny: Wieloaspektowy rozwój rodziny

Cele operacyjne	Zadania	2023	2024	2025
Działania wspierające rodzinę w podejmowaniu i utrzymywaniu zatrudnienia	Szkolenia zawodowe zwiększające szanse na rynku pracy			
	Tworzenie nowych miejsc pracy, między innymi w sektorze ekonomii społecznej			
Przeciwdziałanie uzależnieniom	Edukacja rodziców i sprzedawców w zakresie uzależnień			
	Promocja zdrowego stylu			

	życia, wolnego od nałogów			
	Pomoc specjalistyczna dla osób uzależnionych			
Pomoc rodzinom będących w trudnej sytuacji materialnej	Dożywianie dzieci w placówkach oświatowych			
	Pomoc finansowa i w naturze			
	Organizowanie akcji charytatywnych na rzecz ubogich rodzin			
	Stypendia dla zdolnych dzieci z ubogich rodzin			
	Poradnictwo dla rodzin borykających się z trudną sytuacją materialną			
Podniesienie wydolności wychowawczej rodziny	Edukacja rodziny			
	Poradnictwo psychologiczno-pedagogiczne dla rodzin borykających się z problemami opiekuńczo-wychowawczymi			
	Wsparcie specjalistyczne rodzin wielodzietnych			
	Działania służące podniesieniu kompetencji rodziny w walce z problemami - treningi kompetencji społecznych, treningi radzenia sobie ze stresem, inne.			
Przeciwdziałanie przemocy w rodzinie	Funkcjonowanie punktów konsultacyjnych dla ofiar przemocy w rodzinie			
	Działania edukacyjne na			

	rzecz walki z przemocą			
	Działania terapeutyczne dla ofiar przemocy w rodzinie			
	Współpraca międzyinstytucjonalna na rzecz przeciwdziałania przemocy w rodzinie.			
Działania służące integracji rodziny i przeciwdziałanie rozpadowi rodzin	Kultywowanie więzi rodzinnych, spotkania międzypokoleniowe, festyny rodzinne			
	Finansowanie funkcjonowania rodzin wspierających			
	Zatrudnienie asystenta rodziny i pomoc rodzinom dotkniętym kryzysem			
	Prowadzenie monitoringu sytuacji dziecka z rodziny zagrożonej kryzysem lub przeżywającej trudności w wypełnianiu funkcji opiekuńczo-wychowawczej zamieszkałej na terenie gminy			
Umożliwienie powrotu dzieciom z pieczy zastępczej do rodzin biologicznych	Utrzymywanie osobistych kontaktów rodziców z dziećmi przebywającymi w pieczy zastępczej z wyjątkiem przypadków, w których sąd zakazał takich kontaktów			
	Przydzielenie rodzinom asystenta rodziny			
	Współpraca asystenta rodziny lub pracownika socjalnego z koordynatorem rodzinnej pieczy zastępczej w			

	przygotowaniu planu pomocy dziecku przebywającemu w pieczy zastępczej			
	Opracowanie we współpracy z rodziną biologiczną planu pracy, który jest zbieżny z planem pomocy dziecku umieszczonemu w pieczy zastępczej			
	Organizowanie treningów rodzicielskich, pomoc rodzinom w prawidłowym prowadzeniu gospodarstwa domowego, angażowanie rodziców do ponoszenia współodpowiedzialności za sprawę dziecka			
	Udział asystenta rodziny/ pracownika socjalnego w okresowej ocenie sytuacji dziecka, której dokonuje organizator pieczy zastępczej			
	Wsparcie finansowe rodzin dostosowane do bieżących potrzeb, w tym na dojazd do dzieci			
Rozwój kompetencji specjalistycznej kadry zajmującej się pomocą rodzinie	Szkolenia i doradztwo dla pracowników instytucji zajmujących się pomocą rodzinie			
	Uczestnictwo w konferencjach specjalistycznych			
	Finansowanie kosztów szkoleń rodzin wspierających			

DZIECI I MŁODZIEŻ

Cel strategiczny: Zapewnienie wszechstronnego rozwoju dzieci im/odzieży w Gminie Wilczyce

Cele operacyjne	Zadania	2023	2024	2025
Działania podnoszące poziom bezpieczeństwa w gminie oraz zapobieganie uzależnieniom	Prowadzenie spotkań oraz programów profilaktycznych dotyczących uzależnień, agresji, radzenia sobie ze stresem			
	Prowadzenie programów pomocy dla dzieci i młodzieży dotkniętych uzależnieniem od komputera, internetu			
	Organizowanie wypoczynku letniego i zimowego dla dzieci i młodzieży z programem profilaktycznym			
	Organizowanie akcji poprawiających bezpieczeństwo dzieci i młodzieży, przeciwdziałanie przestępstwom na tle seksualnym, sposoby radzenia sobie z przemocą w grupach rówieśniczych, w rodzinie, cyberprzemoc			
Promocja pozytywnych wzorców zachowań	Zagospodarowanie czasu wolnego: wolontariat, zajęcia pozalekcyjne, organizacje zajęć ukierunkowanych na rozwój osobowościowy dzieci i młodzieży			
	Organizacja spotkań z ludźmi odnoszącymi sukcesy, idolami			
	Organizacja zajęć podnoszących aktywność, zaradność życiową.			
Integracja społeczna dzieci i młodzieży niepełnosprawnej	Organizacja gier i zabaw integracyjnych			
	Organizacja grup i klas integracyjnych			
Przeciwdziałanie wczesnemu macierzyństwu i ojcostwu	Organizacja profesjonalnych szkoleń i kursów			
Wyrównywanie szans	Stypendia dla szczególnie uzdolnionych dzieci i			

edukacyjnych	młodzieży			
	Specjalne programy dla dzieci i młodzieży			
Wsparcie dzieci i młodzieży z rodzin niewydolnych opiekuńczo	Wzmacnianie więzi rodzinnych, integracja z dziećmi niepełnosprawnymi poprzez organizację świąt np. Dnia Matki, Babci, Seniora, Rodziny itp., organizacja spotkań z psychologiem dla dzieci i rodziców			
	Współfinansowanie pobytu dziecka w rodzinie zastępczej, rodzinnym domu dziecka, placówce opiekuńczo-wychowawczej, regionalnej placówce opiekuńczo-terapeutycznej lub interwencyjnym ośrodku preadopcyjnym.			
	Praca specjalistyczna z dziećmi z rozbitych rodzin			
	Prowadzenie placówek wsparcia dziennego w postaci świetlic prowadzonych w formie opiekuńczej			

6.4. Źródła finansowania programu

Każdy podmiot będący realizatorem zadań w ramach Programu Wsparcia Rodziny planuje środki finansowe niezbędne do ich prawidłowej realizacji. Nie stanowią one jedynie części składowej budżetu Gminy, ale także dotacje ze źródeł zewnętrznych, pozyskiwanych samodzielnie przez realizatorów. Źródłem finansowania działań przewidzianych do realizacji w niniejszym Programie mogą być:

- budżet Gminy Wilczyce,
- budżet Wojewody,
- budżet Samorządu Województwa,
- Fundusz Pracy,
- środki z Państwowego Funduszu Rehabilitacji Osób Niepełnosprawnych,
- środki Unii Europejskiej w ramach Europejskiego Funduszu Społecznego,
- inne środki.

7. Zasady monitorowania i ewaluacji programu

Monitoring i ewaluacja programów strategicznych polegają na systematycznej ocenie realizowanych zadań oraz modyfikacji kierunków działania w przypadku istotnych zmian społecznych, które mogą pojawić się poprzez, np. zmianę regulacji prawnych, powstanie nowych problemów społecznych. Elementami skutecznego monitoringu i ewaluacji będą przede wszystkim roczne oceny realizacji Programu przedstawiane Wójtowi Gminy do końca lutego każdego roku.

W terminie do dnia 31 marca każdego roku Wójt Gminy Wilczyce składa Radzie Gminy roczne sprawozdanie z realizacji zadań z zakresu wspierania rodziny oraz przedstawia potrzeby związane z realizacją zadań.

Sporządzanie przez OPS sprawozdań rzeczowo - finansowych z zakresu wspierania rodziny oraz przekazywanie ich wojewodzie w wersji elektronicznej, z zastosowaniem systemu teleinformatycznego, o którym mowa w art. 187 ust. 3 ustawy o wspieraniu rodziny i systemie pieczy zastępczej.

Spis tabel

Tabela 1. Typy rodzin korzystających ze świadczeń z pomocy społecznej w latach 2020- 2022.

Źródło: dane OPS Wilczyce.

Tabela 2. Powody przyznawania świadczeń z pomocy społecznej w latach 2020- 2022

Źródło: dane OPS Wilczyce.

Tabela 3. Dane dotyczące liczby dzieci przebywających w placówkach opiekuńczo-wychowawczych. W latach 2020-2022.

Źródło: dane OPS Wilczyce.

Tabela 4. Liczba złożonych formularzy „Niebieska Karta” w Gminie Wilczyce w latach 2020 – 2022

Źródło: dane OPS Wilczyce.

Spis wykresów

Wykres 1. Liczba rodzin, którym przyznano pomoc z powodu ubóstwa w latach 2020- 2022

Źródło: dane OPS Wilczyce.

Wykres 2. Liczba rodzin, którym przyznano pomoc z powodu długotrwałej lub ciężkiej choroby w latach 2020- 2022.

Źródło: dane OPS Wilczyce.

Wykres 3. Liczba rodzin, którym przyznano pomoc z powodu niepełnosprawności w latach 2020- 2022.

Źródło: dane OPS Wilczyce.

Wykres 4. Liczba rodzin, którym przyznano pomoc z powodu bezrobocia w latach 2020- 2022.
Źródło: dane OPS Wilczyce.

Wykres 5. Liczba rodzin, którym przyznano pomoc z powodu bezradności w sprawach opiekuńczo wychowawczych w latach 2020 – 2022
Źródło: dane OPS Wilczyce.

Wykres 6. Liczba rodzin, którym przyznano pomoc z powodu alkoholizmu w latach 2020 – 2022
Źródło: dane OPS Wilczyce.

Wykres 7. Liczba rodzin, którym przyznano pomoc z powodu przemocy domowej w latach 2020 – 2022
Źródło: dane OPS Wilczyce.

Wykres 8. Liczba sporządzonych „Niebieskich Kart” w latach 2020- 2022.
Źródło: dane OPS Wilczyce.

PRZEWODNICZĄCY
RADY GMINY

Jan Roźmiej