

**ZMIANA STUDIUM UWARUNKOWAŃ
I KIERUNKÓW ZAGOSPODAROWANIA
PRZESTRZENNEGO**

G M I N Y W I L C Z Y C E

[Tarnów, 2013 r.]

**Załącznik nr 6 do Uchwały Nr XXI/123/2013
Rady Gminy Wilczyce z dnia 19 kwietnia 2013 r.]²**

[Opracowanie II zmiany studium:

MGGP S.A. BIURO PLANOWANIA PRZESTRZENNEGO

33-100 Tarnów, ul. Kaczkowskiego 6, Tel. (014)62 638 90

mgr inż. arch. **Małgorzata Przybysz-Ławnicka**

członek OIU w Katowicach Nr KT-252

uprawnienia urbanistyczne nr 1644

mgr **Artur Oleszkowicz**mgr inż. arch. **Tomasz Oberc**mgr inż. arch. **Renata Gevorgyan**mgr **Maciej Smyk**mgr **Maria Mierzwa**mgr **Marcin Rosegnal**²**OPRACOWANIE:**

BUDPLAN SP. Z O.O.

04-390 Warszawa, ul. Kickiego 26B m 10,

tel.(022) 870-42-62

Zespół autorski w składzie:**Zagospodarowanie przestrzenne:**

arch. Tomasz Sławiński, WOIU nr WA - 192

arch. Małgorzata Denis

arch. Aneta Pawlikowska

Inżynieria:

mgr inż. Stefan Parys

Komunikacja:

mgr inż. Marek Samoder OW/79/86

Ochrona środowiska, system przyrodniczy:

mgr Jarosław Bogdański TUP nr 152/93

WARSZAWA, wrzesień 2006

Spis treści

I.1. Cel i zakres opracowania.

[I.a. Podstawa prawna II zmiany.

[I.b. Zakres opracowania II zmiany studium.....]

2

II. UWARUNKOWANIA ZEWNĘTRZNE.....

II.1. Rola i miejsce Gminy Wilczyce w strukturach ponadlokalnych.

II.2. Koncepcja polityki przestrzennego zagospodarowania kraju a studium uwarunkowań i kierunków zagospodarowania przestrzennego gminy Wilczyce

III. UWARUNKOWANIA WEWNĘTRZNE.....

III.1. Podstawowa charakterystyka gminy.

III.2. Uwarunkowania przyrodnicze

III.3. Elementy dziedzictwa kulturowego.

III.4. Uwarunkowania wynikające ze stanu układu komunikacyjnego

III.5. Uwarunkowania wynikające ze stanu gospodarki

III.6. Uwarunkowania demograficzne.

III.7. Uwarunkowania z zakresu infrastruktury technicznej.

III.8. Uwarunkowania z zakresu infrastruktury społecznej.

IV-KIERUNKI ZAGOSPODAROWANIA PRZESTRZENNEGO GMINY.....

IV.1. Kierunki zmian w strukturze przestrzennej gminy oraz w przeznaczeniu terenów

IV.2. Kierunki i wskaźniki dotyczące zagospodarowania oraz użytkowania terenów, w tym tereny wyłączone spod zabudowy

IV.3. Obszary oraz zasady ochrony środowiska i jego zasobów, ochrony przyrody, krajobrazu kulturowego

IV.4. Obszary i zasady ochrony dziedzictwa kulturowego i zabytków oraz dóbr kultury współczesnej.

IV.5. Kierunki rozwoju systemów komunikacji i infrastruktury technicznej

IV.6. Obszary, na których rozmieszczone będą inwestycje celu publicznego o znaczeniu lokalnym

IV.7. Obszary, na których rozmieszczone będą inwestycje celu publicznego o znaczeniu ponadlokalnym, zgodnie z ustaleniami planu zagospodarowania przestrzennego województwa i ustaleniami programów służących realizacji inwestycji celu publicznego o znaczeniu krajowym sporządzonych przez właściwych ministrów i centralne organy administracji rządowej

IV.8. Obszary, dla których obowiązkowe jest sporządzenie miejscowego planu zagospodarowania przestrzennego, na podstawie przepisów odrębnych, w tym obszary wymagające przeprowadzenia scaleń i podziału nieruchomości, a także obszary rozmieszczenia obiektów handlowych o powierzchni sprzedaży powyżej 2000 m² oraz obszary przestrzeni publicznej.

IV.9. Obszary, dla których Gmina zamierza sporządzić miejscowy plan zagospodarowania przestrzennego, w tym obszary wymagające zmiany przeznaczenia gruntów rolnych i leśnych na cele nierolnicze i nieleśne

IV.10. Obszary narażone na niebezpieczeństwo powodzi i osuwania się mas ziemnych

IV.11. Obiekty lub obszary, dla których wyznacza się w złożu kopaliny filar ochronny

IV.12. Obszary pomników zagłady i ich stref ochronnych oraz obowiązujące na nich ograniczenia prowadzenia działalności gospodarczej

IV.13. Obszary wymagające przekształceń, rehabilitacji lub rekultywacji

IV.14. Granice terenów zamkniętych i ich stref ochronnych

IV.15. Inne obszary problemowe

IV.16. Kierunki rozwoju Gminy w zakresie elektroenergetyki, gazyfikacji i zaopatrzenia w ciepło, gospodarki wodno – ściekowej i gospodarki odpadami oraz telekomunikacji

IV.17. Warunki ochrony obiektów ważnych i szczególnie ważnych dla obronności i bezpieczeństwa państwa

V - POLITYKA PRZESTRZENNA DLA WYODRĘBNIONYCH JEDNOSTEK STRUKTURY PRZESTRZENNEJ GMINY.....

VI - UZASADNIENIE ORAZ SYNTEZA STUDIUM.....

[VII. UZASADNIENIE I SYNTEZA II ZMIANY STUDIUM.....]

2

I. WPROWADZENIE

I.1. Cel i zakres opracowania.

I.1.1. Cele i zadania studium uwarunkowań i kierunków zagospodarowania przestrzennego.

Zmiany do studium uwarunkowań i kierunków zagospodarowania przestrzennego gminy Wilczyce zostały sporządzone na podstawie ustawy z dnia 27 marca 2003 roku o planowaniu i zagospodarowaniu przestrzennym (Dz.U. Nr 80, poz. 717 z późniejszymi zmianami) oraz Rozporządzenia Ministra Infrastruktury z dnia 28 kwietnia 2004 roku w sprawie zakresu projektu studium uwarunkowań i kierunków zagospodarowania przestrzennego gminy (Dz. U. Nr 118 poz. 1233).

Podstawą do podjęcia prac nad opracowaniem zmiany studium zwanej dalej „studium” była Uchwała Rady Gminy w Wilczycach Nr XXV/141/2005 z dnia 22 czerwca 2005 roku.

Celem studium jest określenie polityki przestrzennej gminy w tym lokalnych zasad zagospodarowania przestrzennego oraz polityki inwestycyjnej i kierunków tych dziedzin gospodarki przestrzennej, które wynikają z przepisów prawa.

Studium nie stanowi aktu prawa miejscowego, którego zapisy stanowią podstawę do ustalania decyzji o warunkach zabudowy.

Jest to opracowanie ustalające i określające politykę gminy w zakresie gospodarki przestrzennej, stanowiące jednocześnie podstawę merytoryczną wielu różnych zadań inwestycyjnych

Studium uwarunkowań i kierunków zagospodarowania przestrzennego gminy stanowiąc akt kierownictwa wewnętrznego jest opracowaniem służącym między innymi do następujących działań gminy:

- Podejmowanie uchwał o przystąpieniu do sporządzania miejscowych planów zagospodarowania przestrzennego (w tym obligatoryjnych).
- Wewnętrznej kontroli uchwał o miejscowym planie zagospodarowania przestrzennego pod kątem ich zgodności z ustaleniami studium.
- Posługiwania się przepisami ustaw szczegółowych, które mają swój aspekt przestrzenny i wiążą w postępowaniu administracyjnym organy gminy.

Poprzez „uwarunkowania rozwoju przestrzennego” rozumie się zjawiska przyrodnicze, kulturowe, społeczne, ekonomiczne i przestrzenne, które sprzyjają bądź ograniczają możliwość rozwiązywania problemów oraz zaspokajanie potrzeb. W oparciu o zebrane informacje na temat zagospodarowania przestrzennego i stanu społeczno gospodarczego gminy, usystematyzowano najistotniejsze zjawiska i problemy w formie kompleksowej oceny

uwarunkowań oraz wytyczenia kierunków rozwoju ukierunkowanych na osiągnięcie celów równowagi i harmonii przestrzennej.

I.1.2. Tematyka studium i zakres jego ustaleń.

Zmiana studium uwarunkowań i kierunków zagospodarowania przestrzennego polega na aktualizacji kierunków zagospodarowania przestrzennego SUIKZP wykonanego w 2001 roku.

I.1.2.1. Zmiany części tekstowej.

W części dotyczącej uwarunkowań zewnętrznych nie zostały wprowadzone zmiany do studium wykonanego w 2001 roku.

W uwarunkowaniach wewnętrznych zmiany dotyczą:

- danych statystycznych – aktualizacji tych danych,
- infrastruktury technicznej
- zadań inwestycyjnych umieszczonym w planie inwestycyjno – finansowym gminy.

Rozdziały odnoszące się do kierunków i polityki przestrzennej zostały całkowicie zmienione.

Wszystkie nowe elementy wprowadzane do tekstu pisane są kursywą..

I.1.2.2. Zmiany części graficznej.

Część graficzna została zmieniona w zakresie ekofizjografii oraz kierunków zagospodarowania przestrzennego – polityka przestrzenna.

Plansza uwarunkowań nie uległa zmianie.

I.1.3. Zakres opracowania studium.

Opracowanie obejmuje teren gminy Wilczyce w granicach administracyjnych o powierzchni 70 km².

I.1.4. Zawartość studium.

Studium obejmuje następujące materiały:

Część tekstowa:

- Wprowadzenie.
- Uwarunkowania zewnętrzne i wewnętrzne
- Kierunki zagospodarowania przestrzennego Gminy.
- Uzasadnienie przyjętych rozwiązań i synteza ustaleń studium.

Rysunki w skali 1: 10 000 :

1.Zmiana studium uwarunkowań i kierunków zagospodarowania przestrzennego - kierunki zagospodarowania przestrzennego – polityka przestrzenna,

2.Zmiana studium uwarunkowań i kierunków zagospodarowania przestrzennego – kierunki zagospodarowania przestrzennego – infrastruktura techniczna,

3. Zmiana studium uwarunkowań i kierunków zagospodarowania przestrzennego - uwarunkowania przyrodnicze zagospodarowania przestrzennego

I.2. Materiały wyjściowe.

W toku prac nad zmianami do studium uwarunkowań i kierunków zagospodarowania przestrzennego Gminy posługiwano się między innymi następującymi materiałami wyjściowymi:

- 2.1. Plan Rozwoju Lokalnego Gminy Wilczyce (2004 -2013) z dnia 7 czerwca 2004 roku.
- 2.2. Strategia Rozwoju Gminy Wilczyce wykonana w 1998 roku
- 2.3. Studium Uwarunkowań i Kierunków Zagospodarowania Przestrzennego Gminy Wilczyce – Uchwała nr XXXI/166/2001 Rady Gminy w Wilczycach z dnia 28 grudnia 2001 roku.
- 2.3. Miejscowy Plan Ogólny Zagospodarowania Przestrzennego gminy Wilczyce z 1989 wraz ze zmianą z 1991 roku
- 2.4. Mapa sytuacyjno – wysokościowa Gminy Wilczyce w skali 1 : 10 000 z 1981 roku
- 2.5. Plan zagospodarowania przestrzennego województwa świętokrzyskiego uchwalony Uchwałą nr XXIX/399/02 Sejmiku Województwa Świętokrzyskiego z dnia 26.04.2002 roku.
- 2.6. Mapa geologiczna Polski 1 : 25 000
- 2.7. Mapa glebowo – rolnicza 1: 5 000

[I.a. Podstawa prawna opracowania II zmiany studium.

Podstawę prawną opracowania II zmiany Studium uwarunkowań i kierunków zagospodarowania przestrzennego gminy Wilczyce stanowi Uchwała Nr XII/69/2012 Rady Gminy w Wilczycach z dnia 16 lutego 2012 r. w sprawie przystąpienia do sporządzenia II zmiany Studium Uwarunkowań i Kierunków Zagospodarowania Przestrzennego Gminy Wilczyce.

I.b. Zakres opracowania II zmiany studium.

II Zmiana Studium obejmuje tereny położone w gminie Wilczyce oznaczone cyframi od 1-11 na załączniku graficznym do Uchwały Rady Gminy Wilczyce Nr XII/69/2012 z dnia 16 lutego 2012 r.¶

[II zmiana studium obejmuje jednolitą wersję studium, zawierającą zapisy wprowadzone II zmianą studium:

1. **Część tekstową.**
2. **Część graficzną, na którą składają się:**
 - Zmiana Studium Uwarunkowań i Kierunków Zagospodarowania Przestrzennego Gminy Wilczyce - Kierunki Polityki Przestrzennej – skala 1:10 000,
 - Zmiana Studium Uwarunkowań i Kierunków Zagospodarowania Przestrzennego Gminy Wilczyce – Kierunki Polityki Przestrzennej - Infrastruktura Techniczna – skala 1:10 000,
 - Gmina Wilczyce Kierunki Zagospodarowania Przestrzennego Uwarunkowane

Przesłankami Przyrodniczymi – skala 1:10 000,

- *Studium Uwarunkowań i Kierunków Zagospodarowania Przestrzennego Gminy Wilczyce - środowisko przyrodniczo – kulturowe w skali 1:25 000 oraz wg jednostek osadniczych w skali 1:10 000,*
- *Studium Uwarunkowań i Kierunków Zagospodarowania Przestrzennego Gminy Wilczyce – uwarunkowania i kierunki rozwoju systemu komunikacyjnego w skali 1:25 000.]²*

II. UWARUNKOWANIA ZEWNĘTRZNE.

II.1. Rola i miejsce Gminy Wilczyce w strukturach ponadlokalnych.

1. Położenie w geobotanicznym okręgu sandomiersko — opatowskim stanowiącym głównie o rozwoju sadownictwa i wielokierunkowej produkcji rolniczej. Strefa gleb o najwyższej przydatności rolniczej w województwie świętokrzyskim.

2. Połączenia i powiązania.

Gmina Wilczyce położona jest poza bezpośrednim zasięgiem krajowych i międzyregionalnych korytarzy transportowych przebiegających przez tereny sąsiednich gmin. Powiązanie z tym układem zapewnia droga krajowa nr 79 (723) relacji Warszawa — Sandomierz - Kraków — Katowice - Bytom oraz drogi powiatowe Hultajka — Wilczyce — Wysiadłów i Przewody - Kleczanów

3. Bezpośrednie sąsiedztwo historycznego miasta Sandomierza stanowiącego znaczącą w skali kraju atrakcję turystyczną.

4. Położenie znacznej części gminy w obrębie identyfikowanego w skali regionalnej obszaru

bezwodnego.

II.2. Koncepcja polityki przestrzennego zagospodarowania kraju a studium uwarunkowań i kierunków zagospodarowania przestrzennego gminy Wilczyce

1. Podstawowy materiał o charakterze studialno — planistycznym kształtujący poglądy na politykę przestrzenną w skali państwa i na dynamikę zmian w organizacji przestrzeni stanowi głównie:

- „Koncepcja Polityki Przestrzennego Zagospodarowania Kraju — Polska 2000 Plus — Raporty 1, 2, 3, 4” wykonane przez zespół ekspertów w Centralnym Urzędzie Planowania — Warszawa, 1995 r.,
- „Koncepcja Polityki Przestrzennego Zagospodarowania Kraju — Polska 2000 Plus” (opracowanie Rządowego Centrum Studiów Strategicznych — Warszawa, lipiec 1997 r), której ostateczna wersja została ogłoszona obwieszczeniem Prezesa Rady Ministrów z dnia 28 lipca 2001 (MP. Z 16 sierpnia 2001 nr 26 poz.432).

2. Z szeregu informacji zawartych w tych materiałach można w sposób pośredni wydedukować opinie o aktualnym miejscu danego regionu w strukturze funkcjonalno-przestrzennej kraju oraz o przewidywanych zmianach.

3. W „STUDIUM” przyjęte oceny i zarysowane tendencje dotyczące regionu, w którym funkcjonuje gmina Wilczyce, uznaje się za elementy uwarunkowań zewnętrznych, jakie należy rozważać przy kształtowaniu koncepcji rozwojowych (mimo bardzo ogólnego ich charakteru). Wywarły one i dalej wywierają bardzo duży wpływ na zapisy polityki wojewódzkiej stanowiącej uściślenie polityki państwa w stosunku do danego regionu.

Według wymienionych w „Koncepcji...” zasad region, w którym położona jest gmina Wilczyce charakteryzowany jest w następujący sposób:

- ze względu na posiadany potencjał do transformacji dawne województwa kieleckie i tarnobrzeskie zakwalifikowane zostało do trzeciego (najliczniejszego) typu województw, w którym:

- restrukturyzacja jest potrzebna i możliwa,
- struktura społeczno — ekonomiczna — zróżnicowana,
- stopień rozwoju — średni,
- dostępność kapitału — zła;

Gmina Wilczyce położona jest pomiędzy Kielcami i Tarnobrzegiem, miastami, które traktowane są jako krajowe ośrodki równoważenia rozwoju oraz w bezpośrednim sąsiedztwie innego subregionalnego ośrodka równoważenia rozwoju, za jaki uznane zostało miasto Sandomierz;

Gmina Wilczyce położona jest w paśmie przyspieszonych przekształceń strukturalnych

wymuszonych istnieniem rozdrobnionej struktury rolniczej.

4. W zapisanych w „Koncepcji...” celach i kierunkach polityki przestrzennego zagospodarowania kraju woj. kieleckie i zachodnia część woj. tarnobrzeskiego stanowiące obecnie woj. świętokrzyskie zostały zaliczone do regionu południowo-wschodniej części kraju, charakteryzującego się dość gęstą siecią miast małych i średnich oraz rozdrobnionym rolnictwem cechującym się wysoką stopą ukrytego bezrobocia.

5. Jednym z naczelných celów strategii społeczno — gospodarczej rozwoju i przestrzennego zagospodarowania jest zahamowanie regresu środowiska oraz osiągnięcie odczuwalnej poprawy jego stanu. Cel ten ma być realizowany przez realizację polityki zrównoważonego rozwoju, a w szczególności:

- promowanie ekologicznych kierunków i form w wybranych dziedzinach i na wybranych obszarach,
- stopniowe rozszerzenie i utrwalenie dobrej kondycji ekologicznej obszarów objętych ochroną prawną ze względu na walory przyrodnicze,
- zahamowanie procesów degradacji, a następnie uzyskanie stopniowej poprawy jakości środowiska na obszarach ekologicznie zagrożonych, a także skuteczne przeciwdziałanie rozprzestrzenianiu się procesów degradacji środowiska na inne obszary.

III. UWARUNKOWANIA WEWNĘTRZNE

III.1. Podstawowa charakterystyka gminy.

Gmina Wilczyce położona jest w województwie świętokrzyskim, w powiecie sandomierskim. Posiada 16 sołectw (Bożęcín, Bugaj, Dacharzów, Daromin, Dobrocice, Gałkowice — Ocín, Łukawa, Ocinek. Pęczyny, Pielaszów, Przewody, Radoszki, Tułkowice, Wilczyce, Wysiadłów, Zagrody).

Ośrodek gminny mieści się w miejscowości Wilczyce i leży w środkowej części gminy. Obecnie wiodącą funkcją gminy jest rolnictwo z mocno rysującą się specjalizacją sadowniczo-warzywniczą. Charakterystycznymi cechami przestrzeni gminy są znaczne ilości sadów, bardzo dobra jakość gleb, deficyt wody i niewielka lesistość.

Liczba ludności w gminie wynosi wg. stanu na koniec. 2004 r. wynosi 4083 osoby.

Jest tu wyjątkowo mało lasów oraz średnio urozmaicona rzeźba terenu. Ze względu na rolniczo- sadowniczy charakter gminy - dominuje tu zabudowa zagrodowa o nieco rozproszonych tendencjach.

III. 2. Uwarunkowania przyrodnicze

W celu zapewnienia (także przez politykę przestrzenną) realizacji zasady zrównoważonego rozwoju społeczno — gospodarczego, odpowiedzialnego gospodarowania zasobami przyrody. w „STUDIUM” przedstawia się identyfikację i analizę istniejących zasobów, walorów i zagrożeń środowiska w zakresie i formie odpowiadającej zadaniom, jakie „STUDIUM” ma do spełnienia.

Warunkiem społecznego i gospodarczego rozwoju gminy jest zachowanie podstaw, a szczególnie zasobów wód, gleb, krajobrazu oraz elementów przyrody ożywionej.

III.2.1. Obszary chronione

Gmina Wilczyce leży poza granicami systemów przyrodniczych o skali regionalnej i krajowej. Lokalnie na terenie gminy występują tereny o podwyższonych walorach przyrodniczych w postaci licznych zadrzewionych i zakrzaczonych jarów i wąwozów. Są to tzw. „Doły Wysiadłowskie”. Na terenach tych w obowiązującym obecnie miejscowym planie zagospodarowania przestrzennego gminy wyznaczono strefę chronionego krajobrazu. Tę i

analogiczne strefy na terenie byłego woj. tarnobrzesckiego wprowadzono w 1985 na mocy uchwały WRN w Tarnobrzegu nr VII/49/85 z dnia 25 września 1985 r. Obszar ten nie jest dotychczas objęty prawną ochroną przyrody w rozumieniu obecnie obowiązujących przepisów.

Ochrony i zabiegów konserwacyjnych wymaga starodrzew zakwalifikowany jako pomniki przyrody występujące głównie na terenie zespołu dworsko — parkowego w Wilczycach.

Drzewostan ten reprezentowany jest przez okazy lipy drobnolistnej (16 obiektów) „ sosny czarnej (3 obiekty) i klonu zwyczajnego (1 obiekt).

III.2.2. Klimat

W regionalizacji klimatycznej Polski Gumińskiego (1948) opracowanej dla celów rolnictwa omawiany teren mieści się w obszernej dzielnicy XI (Radomskiej). Liczba dni dość mroźnych waha się tu od 13 do 15 dni zaś z przymrozkami od 120 do 135. Jednakże gmina Wilczyce leży w klimacie znacznie łagodniejszym niż niedalekie tereny Pasma Łysogórskiego. Opady kształtują się w granicach 600 — 700 mm/rok. Na terenie gminy Wilczyce liczba dni okresu wegetacyjnego średnio trwa od 200 do 220 dni . Izotermy stycznia i lipca na poziomie rzeczywistym wg. Wiszniewskiego, Gumińskiego i Bartnickiego przedstawiają się następująco: Izotermy stycznia na terenie gminy Wilczyce wynoszą ok. - 3,5⁰C do — 4,5⁰C, natomiast izotermy lipca kształtują się w granicach ±18,0⁰C do ±18,5⁰C.

W regionalizacji klimatycznej A.Wosia omawiany obszar należy do XXII (Sandomierskiego) regionu klimatycznego charakteryzującej się małą zmiennością warunków pogodowych.

Liczba dni w których temperatura powietrza spada poniżej 0,0⁰C wynosi 47.6, a liczba dni z pogodą bardzo ciepłą bez opadu zamyka się przedziale 30 — 35. Średnioroczny okres przypadający na pogodę z opadami obejmuje 46 — 53 dni.

Z uwagi na częstość występowania ciszy i słabego wiatru gmina położona jest w rejonie charakteryzującym się przeciętnym w skali kraju wskaźnikiem (40 — 50 %), a w aspekcie średniej rocznej liczby dni z wiatrem bardzo silnym w obszarze o niskim wskaźniku (2- 4 dni).

Wg T. Niedźwiedzia, E. Cebulak i Zbigniewa Ustruła suma roczna opadów o 90% prawdopodobieństwie wystąpienia w subregionie sandomierskim waha się w granicach 450 — 500 mm, a średnioroczna amplituda temperatur powietrza jest jedną z wyższych w kraju (21-22 ⁰C).

Opracowanie M.Kuczmarzkiego zalicza obszar gminy Wilczyce do jednego z lepiej nasłonecznionych obszarów Polski (1300 — 1400 godz.)

III.2.3. Gleby

W regionalizacji litologiczno-glebotwórczej gmina Wilczyce leży we wschodniej

paleozoicznej części Gór Świętokrzyskich i Zapadliska Przedkarpackiego wypełnionego osadami trzeciorzędu.

W regionalizacji geobotanicznej teren gminy wchodzi w skład okręgu sandomiersko—opatowskiego. Obszar gminy znajduje się w całości w obrębie występowania gleb lessowych. Na ca. 80% powierzchni gminy występują czarnoziemy wytworzone z lessów. Na pozostałej części występują gleby brunatne, a w dolinach przepływających strumieni mady rzeczne. Na terenie całej gminy występują dobre i b. dobre warunki glebowe których ocenę zawiera syntetyczny wskaźnik jakości (wg. opracowania IUNIG w Puławach) wynoszący dla gruntów ornych — 82,4, dla użytków zielonych — 46,5 oraz dla ogółu rolniczej przestrzeni produkcyjnej — 96,8.

Warunki przyrodniczo — glebowe występujące na terenie gminy Wilczyce kwalifikują jej rolniczą przestrzeń produkcyjną do obszaru o najwyższych w województwie świętokrzyskim cechach jakościowych.

Bardzo poważnym problemem znacznie zagrażającym stabilności warunków glebowych jest erozja na, którą są narażone w sposób szczególny gleby lessowe.

III.2.4. Rzeźba terenu.

W regionalizacji fizyczno - geograficznej wg J. Kondrackiego, A Richlinga (1994) omawiany teren leży w Prowincji Wyżyna Małopolska, w makroregionie Wyżyny Kieleckiej w obrębie Wyżyny Sandomierskiej. Wyżyna Sandomierska zbudowana jest ze skał paleozoicznych, których powierzchnia została zrównana w wyniku działania procesów denudacyjnych. Wyżyna ma strukturę antyklinalną, a występujące tu osady kambru i ordowiku są silnie sfałdowane i przykryte utworami czwartorzędowymi na większości terenu gminy. W południowej części gminy warstwę przekrycia stanowią iły trzeciorzędowe. Lessy budujące wierzchnią warstwę w znacznym stopniu maskujące nierówności podłoża dochodzą do 35 m nierówności. Dominuje tu lessowy typ gleby, co sprzyja intensywnej erozji. Pokrywa lessowa bardzo podatna na erozję jest silnie rozcięta szeregiem dolin i wąwozów tworząc bardzo urozmaiconą powierzchnię.

Deniwelacja wyżyny w granicach gminy nie jest znaczna i przekracza 75 m „, a zawiera się pomiędzy 156 m w dolinie Opatówki i 229 m w części południowej.

Niektóre z występujących na terenie gminy Wilczyce dolin i wąwozów mają cechy kraj obrazu naturalnego.

III.2.5. Budowa geologiczna i kopaliny

Pod względem budowy geologicznej obszar gminy Wilczyce obejmuje pogranicze wschodniej paleozoicznej części Gór Świętokrzyskich i Zapadliska Przedkarpackiego wypełnionego osadami trzeciorzędu. Paleozoik jest reprezentowany przez osady kambru (dolnego, środkowego i górnego) oraz osady ordowiku i syluru. Utwory trzeciorzędowe

reprezentowane są przez osady miocenu, helwetu, tortonu i sarmatu.

Warstwę przypowierzchniową stanowi płaszcz osadów czwartorzędowych o dość znacznej miąższości miejscami zanikający i lokalnie ujawniający wychodnie warstw głębszych.

Utwory czwartorzędowe reprezentowane przez żwiry, pyły, gliny zwałowe, piaski i łył zastoisłkowe są silnie zdenudowane i rozcięte siecią plejstoceńskich dolin. Deluwia i mady rzeczne tworzące holocen osadzone są w niższych partiach i dnach dolin rzecznych i wąwozów.

Bezpośrednim podłożem budowlanym w przeważającej większości jest less korzystny do bezpośredniego posadowienia budowli pod warunkiem zachowania odpowiednich warunków wilgotnościowych w czasie realizacji i nie lokowania zabudowy w obrębie zboczy o nachyleniu powyżej 10%.

Studium identyfikuje szczególnie niebezpieczne miejsca osuwiskowe zawarte w katalogu osuwisk woj. kieleckiego.

Na terenie ubogiej w surowce mineralne gminy rozpoznane złoża obejmują zasoby 11,5 tys. m³ pospółki przydatnej dla budownictwa występującej w Jankowicach kościelnych 3140 tys. ton wapiennego kamienia łamanego w Zagrodach.

W bilansie zasobów występuje jedynie złożo wapienia w Zagrodach.

Z uwagi na kolizyjność występowania tych zasobów z chronionymi wysokiej jakości glebami nie mają one praktycznego znaczenia gospodarczego.

Surowcami mineralnymi, które mogą stanowić potencjalnie przedmiot zainteresowania gospodarczego mogą być jedynie występujące na całym obszarze lessy w przypadku ewentualnego rozwoju produkcji glinoporytu lub cegły.

Lokalnie mogą mieć też niewielkie znaczenie występujące przypowierzchniowo w niewielkich ilościach gliny czwartorzędowe i łył trzeciorzędowe.

Występujące na całym obszarze gminy surowce ilaste (lessy) i surowce krzemionkowe luźne (piaski, pospółka) są eksploatowane okresowo lub dorywczo dla potrzeb miejscowej ludności.

[W obszarze gminy objętym II zmianą studium udokumentowano poniższe złoża:

- piasków „Dacharzów” w kategorii C1. Złożo o powierzchni 0.8 ha budują drobnoziarniste piaski trzeciorzędowe, o średniej miąższości 8,25 m. Nadkład stanowi warstwa gleby o śr. grubości 3,4m. Na terenie złoża nie nawiercono zwierciadła wody, złożo jest suche. Wielkość udokumentowanych zasobów wynosi 55,1 tyś. m³. Obszar udokumentowanego złoża we wsi Dacharzów zalega w obrębie dz. nr 83/3, 83/4 i 83/5, pokrywają go grunty rolne kl III i IV oraz użytki zielone kl. VI. Na złożu ustalono filar ochronny o szerokości 6m przy zachodniej granicy złoża przylegającej do drogi gruntowej, która stanowi dojazd do pól. Piaski ze złoża „Dacharzów”, przydatne są dla potrzeb budownictwa i drogownictwa. Teren złoża położony jest poza obszarami podlegającymi prawnej ochronie,

- kruszywa naturalnego „Pielaszów” w kategorii C1. Złoże o powierzchni 1.88 ha obejmuje działki nr 148/1, 150 i 151 na terenie miejscowości Pielaszów. Budują go piaski drobnoziarniste i średnioziarniste z domieszką żwirów o średniej miąższości 13,7 m. Nadkład stanowią gleby o śr miąższości 0,75 m. Wielkość udokumentowanych zasobów wynosi 258,3 tyś m³, w tym zasoby możliwe do wydobycia określono na 119,8 tyś. m³. Złoże zalega pod gruntami IV i V klasy za wyjątkiem północno- wschodniej części, gdzie nadkład stanowią grunty klasy III. Kopalina przydatna dla potrzeb budownictwa i drogownictwa. Na złożu ustalono pas ochronny o szerokości 20 m dla linii energetycznej przebiegającej przez złoże,

- piasków „Gałkowice” w kategorii C1. Złoże o powierzchni 1,95 ha budują drobnoziarniste piaski trzeciorzędowe, o średniej miąższości 18,2 m. Nadkład stanowi cienka warstwa gleby o grubości 0,1 m. Na terenie złoża do głębokości 20 m ppt nie występuje woda, złoże nie jest zawodnione. Wielkość udokumentowanych zasobów wynosi 420,9 tyś. m³. Obszar udokumentowanego złoża na gruntach wsi Gałkowice –Ocin obejmuje części dz. nr 230, 231 i 232, pokrywają go grunty rolne kl IVb i VI oraz grunty leśne, a w zachodniej części wąwóz i stare wyrobisko – pozostałość „dzikiej eksploatacji”. Złoże zaliczono do II grupy ze względu na znaczne różnice jego miąższości. Piaski ze złoża „Gałkowice” charakteryzują się dobrymi parametrami fizycznymi, przydatne są dla potrzeb budownictwa i drogownictwa. Teren złoża położony jest poza obszarami podlegającymi prawnej ochronie. Z uwagi na znaczne oddalenie zabudowań wsi Gałkowice – Ocina wynoszące ok.200 – 250 m, eksploatacja nie będzie uciążliwa dla mieszkańców. Eksploatacja złoża spowoduje zmianę ukształtowania terenu,

a także jego przydatność użytkową. Zakłada się rekultywację terenu po wydobyciu kopaliny, poprzez złagodzenie ścian eksploatacji i jego zalesienie.]]²

Suworce ilaste reprezentowane są przez lessy szarżółte, żółtobrunatne i szarobrunatne występujące w odsłonięciach, w wąwozach lessowych oraz punktach eksploatacji dorywczej. Suworce krzemionkowe luźne reprezentowane są przez pospółkę i piaski.

III.2.6. Hydrosfera

Obszar gminy leży w zlewni II - rzędu, rzeki Opatówki będącej dopływem Wisły.

Od strony północnej do rzeki Opatówki wpływają : ciek od Lisowa (gm. Wojciechowice) i ciek od Wilczyc zaś od strony południowej ciek od Kieczanowa (gm. Obrazów)

Uzupełnieniem układu strug i strumieni jest szereg drobnych oczek wodnych oraz stawów rybnych

Konieczność regulacji wywołującego znaczne szkody często gwałtownego spływu wód powierzchniowych jest zapewne przyczyną wyznaczenia w obrębie gminy aż sześciu zbiorników małej retencji o łącznej powierzchni 17 ha. [W II zmianie studium uwzględnia się teren w Wilczycach pod powiększenie projektowanego zbiornika retencyjnego usytuowanego

na pograniczu sołectw Dacharzów i Wilczyce ujętego w „Programie małej retencji województwa świętokrzyskiego”.² Na terenie gminy występuje duże zróżnicowanie w zaleganiu wód gruntowych. Najpłycej wody gruntowe zalegają w dolinach (2-5 m).

Na wysoczyźnie zaleganie wód gruntowych uzależnione jest od wysokości względnych. W partiach terenu niżej położonych woda występuje na głębokości 5 — 20 .Natomiast na wierzcholinie od 20 — 30 m.

Roczne wahania poziomu wód gruntowych wynoszą ok. 2 m.

Pod względem hydrogeologicznym obszar gminy Wilczyce najlepiej został rozpoznany w miejscowościach: Daromin, Bugaj, Wilczyce i Radoszki.

Odwiercono 6 studni głębinowych w których przeprowadzono badania hydrogeologiczne, a z pośród nich 5 dopuszczono do eksploatacji. Są to jednak ujęcia o małej wydajności i nie mają znaczenia w systemie zbiorowego zaopatrzenia mieszkańców w wodę.

Eksploatowane studnie głębinowe ujmują trzeciorzędowy poziom wodonośny w studniach nr 1 (Daromin) i nr 6 (Radoszki) oraz poziom czwartorzędowy w studni nr 2 w Bugaju oraz w studniach zlokalizowanych w obrębie Wilczyc.

Jakość wód wgłębnych jest na ogół dobra . Pod względem fizyko — chemicznym i bakteriologicznym nie budzi zastrzeżeń.

Przez północno wschodnią część gminy przebiega granica Głównego Zbiornika Wód Podziemnych nr 422 - Romanówka rozciągającego się na obszarze 74 km². Zasoby dyspozycyjne wynoszą 14 000 m³ /dobę.

III.2.7. Szata roślinna.

Szata roślinna w gminie Wilczyce jest uboga .Lasy zajmują powierzchnię zaledwie 149 ha stanowiąc 2,3 % powierzchni gminy.

Porastają przeważnie zbocza dolin i wąwozów co znacznie ogranicza możliwość ich rekreacyjnego wykorzystania.

W krajobrazie dominują pola uprawne z agrocenozami chwastów polnych oraz zadrzewieniami i zakrzewieniami śródpolnymi pełniącymi funkcje glebochronne, wiatrochronne, retencyjne i ekosystemowe.

Najcenniejsze przyrodniczo tereny obejmują dolinę Opatówki i doliny jej dopływów .Szata roślinna tego obszaru jest reprezentowana przez zespoły roślinności wodnej, łąkowej, bagiennej - szuwarowej i jest interesująca z uwagi na występowanie szeregu rzadkich i chronionych gatunków.

Dolina Opatówki pełni ważną funkcję lokalnego korytarza ekologicznego. Cennymi, głównie z uwagi na ogólne ubóstwo szaty roślinnej, wydają się być także kompleksy dębowo — grabowych lasów występujących w południowej części gminy podlegające ochronie ze względu na potencjalne zagrożenia erozyjne obszaru i możliwość wyodrębnienia załączni zróżnicowanych ekosystemów. Kompleksy wymagające ochrony to lasy w rejonie

Dacharzowa . Pozostałe lasy liściaste w południowej części gminy to lasy gospodarcze. Wobec tak ubogiej szaty roślinnej znaczące wydają się być także zespoły drzewostanu występujące w formie parków objętych ochroną w Gałkowicach, Jankowicach, Łukawie i Wilczycach oraz szpalery zadrzewień śródpolnych.

III.2.8. Zagrożenia środowiska przyrodniczego

- zbyt mała lesistość gminy
- nieprzemyślane melioracje odwadniające
- zły stan jakości wód powierzchniowych i płytko zalegających wód podziemnych stanowiący rezultat aktualnego stanu sanitacji gminy,
- zagrożenia powodziowe terenów dolinnych
- erozja gleb stanowiąca w znacznej części skutek nadmiernego wylesienia

III.3. Elementy dziedzictwa kulturowego.

III.3.1. Kalendarium dziejów gminy

Paleolit — ślady osadnictwa na terenie obecnego terytorium gminy stanowiącego element zespołu grodowo — miejskiego Sandomierza.

Neolit— ślady osadnictwa z okresu kultury ceramiki sznurowej, kultury amfor kulistych i kultury pucharów lejkowatych.

Późno neolityczna kultura amfor kulistych reprezentowana jest przez znaleziska w Wilczycach. Dacharzowie, Dobrocicach, Pęczynach, Słabuszewicach, Tułkowicach. Okres kultury ceramiki sznurowej dokumentuje cmentarzysko w Wilczycach . Nowym Darominie, Środkowoneolityczną kulturę pucharów lejkowatych reprezentują znaleziska w Tułkowicach, Słabuszewicach, Przewodach, Pielaszowie, Darominie.

Epoka brązu —. Z analizy wyników przeprowadzonych badań sądzić można, że większość rejonów osadniczych koncentrowała się w zdecydowanej większości w wyższych partiach terenu lub na stokach o ekspozycji południowej. Starsza epoka brązu ilustrowana jest znaleziskami kultury trzcinieckiej w Wilczycach i Słabuszewicach, kultury łużyckiej w Przewodach i Darominie, I okres epoki brązu dokumentowany jest znaleziskami kultury postsznurowej w Przewodach, Pielaszowie, Dobrocicach, Darominie, Dacharzowie

Młodszy okres przedrzymski i okres wpływów rzymskich.

Związany jest ze śladami działalności przybyłych na ziemię obecnej Polski plemion germańskich .Znaleziska dotyczące kultury przeworskiej odnotowujemy na terenie Tułkowic, Pęczyn i Dobrocie

Średniowiecze **datowane do X — XII wieku** - osadnictwo tego okresu potwierdzone jest śladami jego istnienia na terenie Tułkowic Słabuszewic, Dobrocicach i Pielaszowie.

Obecność osadnictwa na terenie gminy Wilczyce potwierdzają także odkrywane na Sandomierszczyźnie, w latach poprzedzających kompleksową akcję archeologiczną z lat 89 —

92 liczne obiekty typu kurchanowego jak i płaskie groby szkieletowe. Najstarsze z nich sięgają epoki neolitu, a cmentarzyska z okresu plemiennego dowodzą istnienia dobrze zorganizowanych społeczności.

1216- pierwsza wzmianka o wsi Jankowice, której nazwa pochodzi najprawdopodobniej od Janka Odrowąża (kanclerza Leszka Białego) fundatora miejscowej parafii.

1220— pierwsza wzmianka O wsi Łukawa zawierająca informację o przekazaniu cystersom wąchockim dóbr w obrębie tej wsi „ a należących do pierwotnego właściciela wsi Łukawy, biskupa krakowskiego „ kanclerza księstwa krakowskiego Iwo Odrowąża —pierwsze przekazy pisane wymieniają wieś jako miejscowość „Vilczyce”,

1314— informacja o istnieniu wsi parafialnej w Łukawie. Fundacja kościoła parafialnego w Łukawie uczyniona przez niejakiego Janusza Ballona

1326— wzmianka o istnieniu parafii z kościołem drewnianym w Jankowicach

1470— pojawienie się patronimicznego nazewnictwa Wilczyc wywodzącego się od przezwiska „Wilk”.

1745— powstaje murowany kościół w Łukawie wzniesiony kosztem i staraniem miejscowego Józefa Wojciecha Zyberta

1910— powstaje jedyny murowano — drewniany dom w Łukawie

1914— 2 listopada w rejonie Dacharzów — Rożki — Obrazów rozegrała się wielka bitwa pomiędzy wojskami austriackimi i rosyjskimi.

I poł. 1944 — styczeń 1945 — dolina Opatówki jest terenem walk frontowych

1944— bitwa partyzantów AK z wojskami niemieckiej 4 Armii Pancerniej pod Pieiaszowem; pożar kościoła w Łukawie

1949 — 1958 odbudowa kościoła w Łukawie

III.3.2. Do obiektów objętych ochroną konserwatorską należą (wg aktualnie obowiązującego rejestru zabytków i ewidencji).

DAROMIN

1.Dom nr 44, drewn., pocz. XX.

JANKOWICE

3.Zespół kościoła parafialnego pw. Św. Tomasza Kantuaryjskiego

a.kościół, murowany, 1937. proj. Stanisława Gałęzowskiego i Jerzego Wierzbickiego

b.Plebania, murowana, 3 ćw. XIX w..

4. Kaplica cmentarna, murowana., 2 poł. XIX.

ŁUKAWA

6.Zespół Kościoła par. pod wezwaniem Św. Katarzyny w skład „ którego wchodzi XVIII wieczny, murowany, gruntownie restaurowany w 1911 r. budynek kościoła i murowane XVIII

wieczne ogrodzenie z bramą

7.Dom nr 10, drewn.. pocz. XX w.

8.Dom nr 72, drewniany, ok. 1900

9.Dom nr 76, murowany ok. 1910 r. O.Dom nr 84. drewniany, ok. 1910 II.Dom nr 105. drewniany, pocz. XX w..

OCINEK

12.Domnr 15, drewn., 1919- 1921.

13. Dom nr 17. drewn., ok. 1920. r.

PĘCZYNY

14. Dom nr 21, drewn., ok.. 1910 r.

15. ruina młyna wodnego . murowany k. XIX w.

PIELASZÓW

16. Dom nr 9, drewniany, łąta 20 XX wieku.

RADOSZKI

17. Dom nr 27, drewn., ok.1920.

18. Dom nr 39, drewn., koniec XIX w.

TUŁKOWICE

19. Dom nr 5, drewn., ok. 1930 r.

20. Dom nr 21, drewn. pocz. XX w.

21. Dom nr 37, drewn ok. 1930 r..

22. Dom nr 61, drewn., ok. 1910 r.

23. Dom nr 62, drewn., ok. 1930.

24. Dom nr 63, drewn., łąta 20. XX w.

25. Dom nr 65, drew, 1930

26. Budynek gospodarczy w zagrodzie nr 10 „, drewniany, XIX - XX wiek

WILCZYCE

27. Szkoła, drewniana, pocz. XX wieku

28. Zespół dworski Świeżyńskich, stanowiący własność Stacji Hodowli Nasiennie — Szkółkarskiej w skład którego wchodzi: XIX wieczny murowany dwór, pochodzące z XIX wieku 3 budynki murowanych czworaków, XIX wieczna murowana stajnia, dwie murowane pochodzące z 4 ćw. XIX wieku obory, dwa murowane magazyny (4 ćw. XX w.), studnia oraz gorzelnia.

29. Dom nr 137, drewniany, pocz. XX wieku.

WYSIADŁÓW

30. Dom nr 45, drewniany ok. 1930 r..

31. Dom nr 53, drewniany, ok. 1920

32. Dom nr 96, drewniany. ok. 1921.

ZAGRODY

33. Dom z oborą nr 51, drewniany, 1936 r.

Powyższy wykaz obiektów zabytkowych sporządzono w oparciu o aktualny katalog Ośrodka

Dokumentacji Zabytków „Zabytki architektury i budownictwa w Polsce” (województwo tarnobrzeskie - Warszawa 1995). Lista zabytków ujętych w tabeli jest w znacznym stopniu nieaktualna z uwagi na zniszczenia spowodowane głównie upływem czasu.

Oprócz wymienionych w wykazie obiektów zabytkowych dziedzictwo kulturowe gminy stanowią cmentarze, pomniki i mogiły rozlokowane umiarkowanie na terenie gminy. Są to na ogół cmentarze wyznaniowe i mogiły ludności cywilnej z okresu II wojny światowej.

Rejestr zabytków Państwowej Służby Ochrony Zabytków identyfikuje poniżej zestawione cmentarze o charakterze zabytkowym:

1. Jankowice — Dacharzów cmentarz rzymsko - katolicki o pow. 0.35 ha założony w XIII wieku obecnie nieczynny „ porośnięty trawą z zielenią wysoką ułożoną wzdłuż ogrodzenia w postaci kilku młodych robinii i świerka przy bramie głównej.

2. Jankowice — Dacharzów, cmentarz rzymskokatolicki, o pow. 1,2 ha założony w 1805 roku, położony na skłonie wysoczyzny poza wsią.

3. Łukawa — nieczynny cmentarz parafialny rzymskokatolicki o pow. 0.15 ha . założony w pocz. XIV wieku na niewielkim wzniesieniu w centrum Wsi . Teren porośnięty trawą, wzdłuż ogrodzenia kilka starych lip i robinii.

4. Łukawa -- należący do parafii św. Katarzyny w Łukawie cmentarz parafialny rzymsko—katolicki o pow. 0,8 ha założony w 1830 r. Najstarsze nagrobki z kończ XIX i pocz. XX wieku Liczny starodrzew wzdłuż ogrodzenia.

Szczególną wartość historyczno — poznawczą mają znajdujące się w obrębie cmentarzy parafialnych miejsca pamięci narodowej do których zaliczyć należy:

- kwaterę wojenną i 2 mogiły zbiorowe na cmentarzu parafialnym w Łukawie, 4 mogiły zbiorowe na cmentarzu parafialnym w Jankowicach oraz 2 mogiły zbiorowe na cmentarzu w Darominie.

Listę obiektów zabytkowych dopełniają znaczące dla lokalnej tożsamości kulturowej zachowane figury, kapliczki i krzyże przydrożne z XIX wieczną kapliczką drewnianą i kamienną figurą przydrożną w Jankowicach, trzema figurami przydrożnymi w Radoszkach oraz kamiennym krzyżem i figurą z XIX wieku w Wysiadłowie.

Do wyróżniających się zabytków gminy trzeba niewątpliwie zaliczyć kurchany kultury trzcinieckiej w Dacharzowie i pradziejowy kurhan w Dobrocicach oraz zespół kościoła parafialnego w Łukawie wraz z cmentarzem parafialnym. Są to jedyne obiekty objęte rejestrem dóbr kultury w gminie.

Aktualną rewelacją archeologiczną tego obszaru jest odkrycie w kwietniu 2001 roku grobu szkieletowego z późnego neolitu na drodze dojazdowej z Wilczyc do Koloni Wilczyce.

Ślady życia zwykłych mieszkańców tych terenów pozostawione we wczesnej epoce brązu, a sygnalizowane świadectwami przeszłości z okresu wczesnego średniowiecza najwyraźniejsze są jednak w okresie ostatniego dwuwieczia. Spotykane tu stare domy, zespoły

dworskie, kościoły i kapliczki stanowią cenne dla nas dziedzictwo przejęte od wcześniejszych pokoleń.

Cecha charakterystyczną zabytków nieruchomości gminy jest wyraźna dominacja drewnianej zabudowy mieszkalnej głównie z okresu międzywojennego, a także przewaga zabudowań kościelnych w pozostałych zasobach.

Teren gminy Wilczyce zaliczony jest w klasyfikacji wojewódzkiej do obszarów o średnim nasyceniu zabytkami nieruchomymi (grupa 201 — 500 zabytków).

W wykazie Wojewódzkiego Konserwatora Zabytków w Kielcach znajduje się 35 obiektów zabytkowych. W tym, w rejestrze zabytków znajdują się 3 obiekty. Dość istotnym świadectwem przeszłości gminy są też wpisane do rejestru zabytków cmentarze.

Założenia komponowane w relacji do innych obiektów zabytkowych nie są liczne i obejmują park podworski i cmentarze parafialne. Jakość substancji zabytkowej w parku jest co najwyżej średnia, a w przeważającej większości niska.

W słabo udokumentowanej przeszłości historycznej gminy na podkreślenie zasługują występujące tu stanowiska archeologiczne wpisane do rejestru.

Obecne układy ruralistyczne mają na ogół metrykę z XIX wieku.

Bogata dokumentacja obiektów budownictwa wiejskiego będąca w dyspozycji Delegatury WOSOZ w Kielcach pozwala na identyfikację cech tradycji budowlanych obowiązujących w drugiej połowie XIX wieku i na początku XX.

Wartość istniejącego zasobu zabytkowego ma znaczenie głównie lokalne i subregionalne.

Pogląd na temat pozycji gminnych zabytków w hierarchii zabytków krajowych i wojewódzkich daje przeprowadzona w latach 1960 — 1962 na potrzeby Ministerstwa Kultury i Sztuki klasyfikacja obiektów zabytkowych oparta na ocenie ich wartości kulturowych i historycznych.

Zgodnie z tą klasyfikacją na terenie gminy Wilczyce nie występują zabytki odpowiadające kryteriom grupy „0” i „I” czyli zabytki i zespoły zabytkowe o najwyższej wartości artystycznej, historycznej i naukowej oraz obiekty reprezentacyjne w skali krajowej. Jedynie zespół kościoła parafialnego w Łukawie posiada walory klasyfikujące je do grupy II czyli obiektów reprezentacyjnych dla regionu lub miejscowości w której mogłyby się znaleźć także obiekty o pierwotnie wysokiej klasie zabytkowej lecz gruntownie przebudowanych z zachowaniem znacznej części substancji zabytkowej.

Przeważająca substancja zabytkowa gminy reprezentuje cechy klasyfikujące ją do grupy III „ do której zaliczono obiekty o przeciętnej lub miernej, lecz bezspornej wartości artystycznej „ historycznej czy naukowej.

Ostatnią grupę zabytków gminy stanowią obiekty których wartość artystyczna, historyczna czy naukowa jest minimalna lub których stan techniczny niegdyś dobry klasyfikował je w wyższych grupach, a których obecny stan techniczny je dyskwalifikuje.

Potwierdzeniem przytoczonego powyżej wartościowania wydaje się być także swoista waloryzacja przeprowadzona w ramach opracowania p.n. „Atlas zabytków architektury w Polsce” — 1967, dokonująca selekcji pod kątem wartości artystycznej zabytku i roli jaką spełniał w rozwoju kultury artystycznej danego okresu.

W grupie wyselekcjonowanych do grupy obiektów wyróżniających się, w atlasie zabytków nie znalazł się żaden obiekt z gminy Wilczyce

Znacznie lepiej notowane na tle województwa i kraju wydają się być stanowiska archeologiczne dla których przewiduje się możliwość ochrony biernej. Wprawdzie pochodzące z okresu kultury trzcinieckiej kurhany w Dacharzowie oraz pradziejowy kurhan w Dobrocicach nie zostały zakwalifikowane do grupy 11 znajdujących się w granicach województwa świętokrzyskiego rezerwatów archeologicznych to unikatowość tych obiektów plasuje je wysoko w rankingu subregionalnym.

zagrożenia: środowiska kulturowego spowodowane są głównie upływem czasu. Na wielu w sposób szczególny zaznacza się upływ czasu. Wyższe koszty remontu i ostre przepisy ochronne są niewątpliwie powodem małego zainteresowania substancją zabytkową ze inwestorów komercyjnych. Znaczne zagrożenie stanowi emisja gazów i substancji toksycznych do atmosfery. Dotyczy to zarówno budynków jak i przyrodniczych elementów środowiska kulturowego.

Niewielki stopień nasycenia zabytkami w gminie oznacza względnie niekorzystne warunki atrakcyjności turystycznej, a tym samym wpływa mało kreatywnie na rozwój funkcji turystycznej.

Problemem ochrony stanowisk archeologicznych na obszarze gminy jest występowanie zagrożeń naturalnych spowodowanych niszczącą erozją wodną i zagrożeń antropogenicznych powstających w wyniku dokonywanych prac polowych.

III.4. Uwarunkowania wynikające ze stanu układu komunikacyjnego

III.4.1. Transport drogowy.

Gmina Wilczyce położona jest poza bezpośrednim zasięgiem krajowych i międzyregionalnych korytarzy transportowych z których najbliższe położone przebiegają w gminach sąsiednich, a dotyczą korytarza transportowego opartego o drogę krajową 74 relacji Kielce — Lublin i korytarza opartego o drogę krajową nr 77 relacji Opatów — Rzeszów i linię kolejową Łódź — Sandomierz — Rzeszów.

1.1. Podstawowy szkielet komunikacyjny gminy stanowią:

- elementy systemu transportowego gminy łączące układ gminny z systemem zewnętrznym, a mianowicie:

- droga krajowa międzyregionalna nr 79 (723) relacji Warszawa — Zwoleń — Ożarów - Sandomierz - Kraków - Bytom

- drogi powiatowe nr 42 155 Hultajka — Wilczyce — Wysiadłów, nr 42 156 odc. Przewody –Kleczanów

1.2.Uzupełnienie podstawowego układu dróg stanowią trasy o znaczeniu powiatowym i ważniejsze drogi gminne:

- droga powiatowa 42 1 74 Gałkowice — Ocm- Dwikozy;
- droga powiatowa 42 150 Kolonia Okalina — Pielaszów- Daromin
- droga powiatowa 42 156 Bożęcín — Pęczyny — mleczanów
- droga powiatowa 42 172 Wilczyce — Lukawa — Romanówka Nowa
- droga powiatowa 42 191 Sobótka - Wilczyce

Mają one znaczenie w połączeniach międzygminnych i lokalnych „, obsługują także bezpośrednio tereny zabudowy mieszkalnej i zagrodowej .

1.3. Ogólna długość dróg krajowych na obszarze gminy wynosi 4,452 km, powiatowych 31,548 km, oraz dróg gminnych 87,4 km.

Sieć drogową na terenie gminy jest stosunkowo gęsta i rozbudowana. Znaczna część dróg gminnych wymaga ulepszonej nawierzchni i poprawy standardów geometrii.

W tabeli podano zestawienie dróg krajowych i powiatowych na terenie gminy Wilczyce.

LP	Nr drogi	Relacja	Długość na terenie gminy lkml
1	79 (723)	Warszawa — Zwoleń — Ożarów — Sandomierz - Tarnobrzeg	7,1
2	42155	Hultajka — Wilczyce - Wysiadłów	12,013
3	42150	Kolonia Okalina — Pielaszów- Daromin	4,467
4	42156	Bożęcín — Pęczyny - Kleczanów	6,424
5	42172	Wilczyce — Łukawa - Romanówka	4,072
6	42174	Gałkowice — Ocin- Dwikozy	0,56
7	42191	Sobótka - Wilczyce	4,012

Ponadto na terenie gminy istnieje kilkanaście dróg obsługujących mniejsze skupiska zabudowy lub będących łącznikami z innymi drogami.

III.3.2.Transport kolejowy.

Przez teren gminy nie przebiega żadna linia kolejowa.

Najbliższe stacje kolejowe znajdują się w Sandomierzu i Tarnobrzegu „, obsługują linię relacji Koruszki — Stalowa Wola.

III.3.3.Komunikacja pasażerska.

Obsługę komunikacyjną gminy w zakresie komunikacji masowej pełni MZK — Sandomierz oraz samodzielny oddział PKS — Sandomierz.

Komunikacja zbiorowa w obszarze gminy w sposób nie wystarczający obsługuje teren

gminy. Aż do 7 z 16 wsi sołectkich nie docierają bezpośrednio autobusy głównie za przyczyną złego stanu dróg.

Bezpośrednie sąsiedztwo Sandomierza sprawia, że gmina oprócz obsługi komunikacją zbiorowładękosiężną (PKS, przewoźnicy prywatni) korzysta z działania komunikacji miejskiej.

III.3.4. Wnioski

- Sieć dróg lokalnych, bezpośrednio obsługujących tereny mieszkalnictwa i produkcji rolnej (drogi powiatowe, gminne i pozostałe) jest stosunkowo dobrze rozwinięta i poza niewielkimi uzupełnieniami nie wymaga istotnych zmian. Stan techniczny tych dróg jest mało zadawalający.
- Podstawowe problemy transportowe w obszarze gminy są związane z tranzytowymi drogami krajowymi . Takie czynniki jak: natężenie ruchu na tej drodze, jej przebieg przez obszary zabudowane, parametry techniczne, konieczność obsługi ruchu lokalnego stwarzają poważne zagrożenia.
- Znacznej poprawy jakościowej wymaga sieć dróg powiatowych (40% nawierzchni nieulepszonej) i gminnych (poniżej 1% dróg o nawierzchni ulepszonej). z których znaczna część wymaga podniesienia standardu technicznego.

Szczegółnej intensyfikacji takich działań wymagają drogi w sołectwach Daromin, Tułkowice i Zagrody. Utrzymywanie znacznej ilości dróg gruntowych w tych sołectwach poważnie potęguje skutki występujących często w ostatnim okresie ulewnych opadów rozmywających podatne na działania erozyjne grunty lessowe.

III.5. Uwarunkowania wynikające ze stanu gospodarki

III.5.1. Rolnictwo i leśnictwo.

Rolnictwo w gminie Wilczyce charakteryzuje się na ogół bardzo dobrymi warunkami przyrodniczo — glebowymi, średnio korzystną strukturą agrarną i nadmiernym zatrudnieniem, a także silną recesją rynków zbytu produkcji rolniczej i nasileniem niekorzystnych zjawisk w rolnictwie i jego otoczeniu.

W ogólnej powierzchni użytki rolne stanowią ok. 91,5%. Lasy występują na niewielkich fragmentach gminy stanowiąc zaledwie 2,4 % jej powierzchni.

Powierzchnia gruntów wg rodzaju gospodarstwa i grup obszarowych użytków rolnych		
rolnictwo ogółem		
ogółem		
ogółem	a r	536828
użytki rolne	a r	491571

<i>grunty orne ogółem</i>	a r	371476
<i>grunty orne pod zasiewami</i>	a r	333001
<i>grunty orne odłogi</i>	a r	27645
<i>grunty orne ugory</i>	a r	10830
<i>sady</i>	a r	
<i>łąki trwałe ogółem</i>	a r	48536
<i>łąki trwałe użytkowane</i>	a r	20256
<i>pastwiska ogółem</i>	a r	2735
<i>pastwiska użytkowane</i>	a r	1301
<i>lasy ogółem</i>	a r	10981
<i>lasy zalesione</i>	a r	10981
<i>pozostałe grunty ogółem</i>	a r	34276
<i>pozostałe grunty zadrzewione i zakrzewione</i>	a r	2353

Dane zaczerpnięte z powszechnego spisu rolnego z 2002 roku.

	Jedn. m.	2000	2001	2002	2003	2004
LEŚNICTWO WSZYSTKICH FORM WŁASNOŚCI						
Powierzchnia gruntów leśnych						
<i>ogółem</i>	ha	14 3.0	14 2.0	14 2.0	14 2.0	14 9.0
<i>lasy ogółem</i>	ha	14 3.0	14 2.0	14 2.0	14 2.0	14 9.0
<i>grunty leśne publiczne ogółem</i>	ha	2 .0	1 .0	1 .0	1 .0	1 .0
<i>grunty leśne publiczne Skarbu Państwa</i>	ha	2 .0	1 .0	1 .0	1 .0	1 .0
<i>grunty leśne prywatne</i>	ha	14 1.0	14 1.0	14 1.0	14 1.0	14 8.0
LEŚNICTWO (POZA SKARBEM PAŃSTWA)						
Powierzchnia gruntów leśnych						
<i>ogółem</i>	ha	14 1.0	14 1.0	14 1.0	14 1.0	14 8.0
<i>lasy ogółem</i>	ha	14 1.0	14 1.0	14 1.0	14 1.0	14 8.0
<i>grunty leśne prywatne ogółem</i>	ha	14 1.0	14 1.0	14 1.0	14 1.0	14 8.0
<i>grunty leśne prywatne osób fizycznych</i>	ha	14 1.0	14 1.0	14 1.0	14 1.0	14 8.0

Dane zaczerpnięte z Głównego Urzędu Statystycznego.

III.5.2. Uwarunkowania wynikające ze stanu gospodarki.

Użytkowanie gruntów w latach 2000-2004:

	Jedn. m.	2000	2001	2002	2003	2004
UŻYTKI ROLNE						
Powierzchnia użytków rolnych						
<i>powierzchnia użytków rolnych</i>						
ogółem	ha	62	62	62	62	57
w gospodarstwach indywidualnych	ha	33	33	33	33	97
ogółem	ha	60	60	-	-	-
w gospodarstwach indywidualnych	ha	51	46	-	-	-
grunty orne						
ogółem	ha	52	52	52	45	42
w gospodarstwach indywidualnych	ha	42	43	43	78	28
ogółem	ha	50	50	-	-	-
w gospodarstwach indywidualnych	ha	82	80	-	-	-
sady						
ogółem	ha	2	2	2	8	8
w gospodarstwach indywidualnych	ha	11	10	10	74	74
ogółem	ha	2	2	-	-	-
w gospodarstwach indywidualnych	ha	07	06	-	-	-
łąki						
ogółem	ha	6	6	6	6	6
w gospodarstwach indywidualnych	ha	40	40	40	40	37
ogółem	ha	6	6	-	-	-
w gospodarstwach indywidualnych	ha	25	24	-	-	-
pastwiska						
ogółem	ha	1	1	1	1	5
w gospodarstwach indywidualnych	ha	40	40	40	41	8
ogółem	ha	1	1	-	-	-
w gospodarstwach indywidualnych	ha	37	36	-	-	-
LASY						
Lasy i grunty leśne						
ogółem	ha	2	2	2	2	1
w gospodarstwach indywidualnych	ha	08	08	08	06	42
ogółem	ha	1	1	-	-	-
w gospodarstwach indywidualnych	ha	97	98	-	-	-
POZOSTAŁE GRUNTY I NIEUŻYTKI						
Pozostałe grunty i nieużytki						
ogółem	ha	5	5	5	5	10
w gospodarstwach indywidualnych	ha	53	53	53	55	55
ogółem	ha	3	2	-	-	-
w gospodarstwach indywidualnych	ha	02	99	-	-	-

Dane zaczerpnięte z Głównego Urzędu Statystycznego

Wśród użytków zielonych podobnie jak w gruntach ornym dominują kl. I, II, III stanowiąca 47% ogółu gruntów o tym sposobie użytkowania.

Według stanu z 2002 indywidualne gospodarstwa rolne zajmują 6046 ha, w tym 198 ha lasów 6046 ha użytków rolnych..

Podstawową produkcją gospodarstw rolnych w gminie produkcja wielkotowarowa buraków cukrowych i jęczmienia oraz warzywnictwo, w mniejszym zakresie sadownictwo.

W strukturze upraw dominuje: uprawianie ziemniaka, warzyw gruntowych, pszenicy ozimej.

Wg powszechnego spisu rolnego z 2002 roku.

Gospodarstwa z uprawą wg rodzaju i powierzchni zasiewów		
<i>rolnictwo ogółem</i>		
ogółem	gosp.rol.	839
pszenica ozima	gosp.rol.	538

pszenica jara	<i>gosp.rol.</i>	66
żyto	<i>gosp.rol.</i>	22
jęczmień ozimy	<i>gosp.rol.</i>	34
jęczmień jary	<i>gosp.rol.</i>	411
owies	<i>gosp.rol.</i>	66
pszenżyto ozime	<i>gosp.rol.</i>	33
pszenżyto jare	<i>gosp.rol.</i>	7
mieszanki zbożowe ozime	<i>gosp.rol.</i>	11
mieszanki zbożowe jare	<i>gosp.rol.</i>	115
gryka, proso i inne zbożowe	<i>gosp.rol.</i>	33
kukurydza na ziarno	<i>gosp.rol.</i>	34
kukurydza na zielonkę	<i>gosp.rol.</i>	7
strączkowe jadalne	<i>gosp.rol.</i>	432
ziemniaki	<i>gosp.rol.</i>	607
buraki cukrowe	<i>gosp.rol.</i>	134
rzepak ozimy	<i>gosp.rol.</i>	0
rzepak jary	<i>gosp.rol.</i>	0
okopowe pastwene	<i>gosp.rol.</i>	56
warzywa gruntowe	<i>gosp.rol.</i>	574
truskawki	<i>gosp.rol.</i>	21

Produkcja roślinna jest dominującą częścią rolniczego sektora gospodarki.

Dominuje sektor indywidualny stanowiący 98 % ogółu działalności rolniczej w gminie. W gminie prowadzi działalność rolniczą 1017 gospodarstw o średniej wielkości 6,8 ha, które dla 2/3 rolników stanowią główne bądź jedyne źródło dochodu.

Dane wg powszechnego spisu rolnego z 2002 roku.

	<i>Jedn. m.</i>	<i>2002</i>
PSR WG SIEDZIBY GOSPODARSTWA		
Gospodarstwa wg rodzaju		
<i>gospodarstwa rolne</i>	<i>gosp.rol.</i>	1017
<i>gospodarstwa indywidualne</i>	<i>gosp.rol.</i>	1017
<i>gospodarstwa indywidualne powyżej 1 ha użytków rolnych</i>	<i>gosp.rol.</i>	875
Gospodarstwa wg rodzaju i grup obszarowych użytków rolnych		
<i>gospodarstwa rolne</i>		
<i>ogółem</i>	<i>gosp.rol.</i>	1017
<i>do 1 ha włącznie</i>	<i>gosp.rol.</i>	142
<i>powyżej 1 do mniej niż 2 ha</i>	<i>gosp.rol.</i>	150
<i>od 2 do mniej niż 5 ha</i>	<i>gosp.rol.</i>	339
<i>od 5 do mniej niż 7 ha</i>	<i>gosp.rol.</i>	150
<i>od 7 do mniej niż 10 ha</i>	<i>gosp.rol.</i>	136
<i>od 10 do mniej niż 15 ha</i>	<i>gosp.rol.</i>	78
<i>od 15 do mniej niż 20 ha</i>	<i>gosp.rol.</i>	14
<i>od 20 do mniej niż 50 ha</i>	<i>gosp.rol.</i>	6
<i>od 50 do mniej niż 100 ha</i>	<i>gosp.rol.</i>	0
<i>100 ha i więcej</i>	<i>gosp.rol.</i>	0
<i>gospodarstwa indywidualne</i>		
<i>ogółem</i>	<i>gosp.rol.</i>	1017
<i>do 1 ha włącznie</i>	<i>gosp.rol.</i>	142
<i>powyżej 1 do mniej niż 2 ha</i>	<i>gosp.rol.</i>	150
<i>od 2 do mniej niż 5 ha</i>	<i>gosp.rol.</i>	339
<i>od 5 do mniej niż 7 ha</i>	<i>gosp.rol.</i>	150
<i>od 7 do mniej niż 10 ha</i>	<i>gosp.rol.</i>	136

od 10 do mniej niż 15 ha	gosp.rol.	78
od 15 do mniej niż 20 ha	gosp.rol.	14
od 20 do mniej niż 50 ha	gosp.rol.	6
od 50 do mniej niż 100 ha	gosp.rol.	0
100 ha i więcej	gosp.rol.	0

Struktura obszarowa gospodarstw obejmuje: do 1ha – 13,9%, 1 — 5 ha - 48,4%, 5 — 7 ha – 14,7% , 7-10 ha – 13,4%, 10 — 15 ha – 7,6% oraz 2% powyżej 15 ha.

Bardziej zadowolające wyniki gmina odnotowuje w hodowli bydła. Obsługa weterynaryjna, doradztwo rolnicze, usługi z zakresu melioracji i urządzeń wodnych są pełnione przez rejonowe oddziały właściwych instytucji wojewódzkich.

Z punktu widzenia możliwości rozwojowych największe znaczenie ma uwarunkowana wieloletnimi tradycjami uprawa buraka cukrowego i znakomicie rozwijająca się produkcja warzywnictwa foliowego (drugie miejsce w dawnym województwie tarnobrzesckim) realizowane na terenie wsi graniczących a gminami Sandomierz i Dwikozy.

Szans rozwoju funkcji rolniczej w gminie Wilczyce należy upatrywać w sąsiedztwie miejskiego rynku zbytu Sandomierza i w rozwoju przetwórstwa owocowo - warzywnego.

W związku z prowadzoną polityką zwiększania lesistości kraju należy liczyć się z dalszym wzrostem powierzchni leśnej. Będzie to niewątpliwie następstwem preferencyjnej zalesieniowej polityki państwa i obejmować będzie grunty o słabej jakości.

III.5.2.Przemysł, drobna wytwórczość, handel i gastronomia.

Liczba zarejestrowanych w systemie REGON podmiotów gospodarczych na terenie gminy wynosiła wg stanu na koniec 2004 roku 153, w tym zakłady osób fizycznych 113, jedna spółka prawa handlowego, trzy spółdzielnie oraz 10 instytucji sektora publicznego.

Pracujący w gospodarce narodowej ogółem w roku 2003 to grupa 93 osób co oznacza znaczny spadek ilości osób zatrudnionych w gospodarce narodowej (w 1992—238, w 1996 —232, 2000r – 133).

	Jedn. m.	2000	2001	2002	2003	2004
JEDNOSTKI ZAREJESTROWANE WG SEKTORÓW						
Ogółem						
ogółem	jed.gos p.	129	140	150	150	153
Sektor publiczny						
jednostki ogółem	jed.gos p.	11	10	11	10	10
jednostki prawa budżetowego państwowe i komunalne ogółem	jed.gos p.	4	9	9	8	8
przedsiębiorstwa państwowe	jed.gos p.	0	0	0	0	0
spółki prawa handlowego	jed.gos p.	0	0	0	0	0
spółki z udziałem kapitału zagranicznego	jed.gos p.	0	0	0	0	0
gospodarstwa pomocnicze	jed.gos p.	0	0	0	0	0

Sektor prywatny						
<i>jednostki ogółem</i>	<i>jed.gos p.</i>	118	130	139	140	143
<i>osoby fizyczne</i>	<i>jed.gos p.</i>	103	104	113	114	113
<i>spółki prawa handlowego</i>	<i>jed.gos p.</i>	1	1	1	1	1
<i>spółki z udziałem kapitału zagranicznego</i>	<i>jed.gos p.</i>	0	0	0	0	0
<i>spółdzielnie</i>	<i>jed.gos p.</i>	3	3	3	3	3
<i>fundacje</i>	<i>jed.gos p.</i>	0	0	0	0	0
<i>stowarzyszenia i organizacje społeczne</i>	<i>jed.gos p.</i>	3	11	11	11	14

Dane zaczerpnięte z Głównego Urzędu Statystycznego.

W przeważającej części osoby zatrudnione stanowią kobiety — 80.

Począwszy od roku 1995 bezrobocie, które obejmowało 298 wykazuje powolny, ale systematyczny wzrost. W roku 1996 objęło 270 osób, a w 1997 —250 osób, w roku 1999 — 296, w 2004—314. Wprawdzie stopa bezrobocia utrzymująca się na poziomie 10 — 11%, jest jedną z niższych w województwie świętokrzyskim to niepokojący jest wysoki odsetek osób nie posiadających prawa do zasiłku (aż 89% ogółu bezrobotnych).

	<i>Jedn. m.</i>	2002	2003	2004
PRACUJĄCY				
<i>Pracujący wg płci</i>				
<i>ogółem</i>	<i>osoba</i>	168	104	112
<i>mężczyźni</i>	<i>osoba</i>	65	27	32
<i>kobiety</i>	<i>osoba</i>	103	77	80
BEZROBOCIE				
<i>Bezrobotni zarejestrowani wg płci</i>				
<i>ogółem</i>	<i>osoba</i>	-	297	314
<i>mężczyźni</i>	<i>osoba</i>	-	160	182
<i>kobiety</i>	<i>osoba</i>	-	137	132

Dane zaczerpnięte z Głównego Urzędu Statystycznego.

Główne miejsca pracy w gminie stanowią:

- Urząd Gminy,
- Bank Spółdzielczy,
- Poczta Polska
- Ośrodek Zdrowia,
- Ośrodek Pomocy Społecznej
- szkolnictwo,
- stacja paliw.
- biblioteka publiczna

- liczne obiekty handlu detalicznego, usług gastronomicznych, punktu skupu owoców i warzyw i drobne firmy usługowe — prywatne.
- znajdująca się w fazie przekształceń restrukturyzacyjnych Spółdzielnia Kółek Rolniczych

Rozmieszczenie przestrzenne przedsiębiorstw i instytucji jest nierównomierne, a największa koncentracja obejmuje siedzibę gminy.

Charakterystycznym i niepokojącym zjawiskiem jest również całkowity brak firm zajmujących się przetwórstwem rolno spożywczym.

III.6. Uwarunkowania demograficzne.

III.6.1. Dynamika wzrostu ludności gminy w latach 1992-1999

Globalna liczba ludności w poszczególnych latach omawianego ośmioletnia jest w miarę stabilna i zamyka się w przedziale 4106— 4083. Przewaga kobiet nad mężczyznami jest jedną z wyższych pośród gmin województwa świętokrzyskiego.

	Jedn. m.	2000	2001	2002	2003
STAN LUDNOŚCI I RUCH NATURALNY					
<i>Ludność wg miejsca zameldowania/zamieszkania i płci</i>					
<i>stałe miejsce zameldowania</i>					
<i>stan na 30 VI</i>					
<i>ogółem</i>	<i>osoba</i>	4144	4123	4099	4106
<i>mężczyźni</i>	<i>osoba</i>	2086	2071	2050	2061
<i>kobiety</i>	<i>osoba</i>	2058	2052	2049	2045
<i>stan na 31 XII</i>					
<i>ogółem</i>	<i>osoba</i>	4149	4097	4116	4087
<i>mężczyźni</i>	<i>osoba</i>	2085	2057	2066	2052
<i>kobiety</i>	<i>osoba</i>	2064	2040	2050	2035
<i>faktyczne miejsce zamieszkania</i>					
<i>stan na 30 VI</i>					
<i>ogółem</i>	<i>osoba</i>	4052	4039	4021	4026
<i>mężczyźni</i>	<i>osoba</i>	2038	2028	2013	2028
<i>kobiety</i>	<i>osoba</i>	2014	2011	2008	1998
<i>stan na 31 XII</i>					
<i>ogółem</i>	<i>osoba</i>	4065	4019	4036	4016
<i>mężczyźni</i>	<i>osoba</i>	2042	2020	2033	2021
<i>kobiety</i>	<i>osoba</i>	2023	1999	2003	1995

Dane zaczerpnięte z Głównego Urzędu Statystycznego.

III.6.2. Ruch naturalny ludności.

Tabela przedstawiająca stan ludności:

	Jedn. m.	2000	2001	2002	2003
STAN LUDNOŚCI I RUCH NATURALNY					
<i>Ruch naturalny wg płci</i>					

Urodzenia żywe					
ogółem	osoba	44	38	45	43
mężczyźni	osoba	18	18	23	23
kobiety	osoba	26	20	22	20
Zgony ogółem					
ogółem	osoba	54	51	43	59
mężczyźni	osoba	26	29	20	36
kobiety	osoba	28	22	23	23
Przyrost naturalny					
ogółem	osoba	-10	-13	2	-16
mężczyźni	osoba	-8	-11	3	-13
kobiety	osoba	-2	-2	-1	-3

Saldo przyrostu naturalnego ma tendencję wzrostową mimo zauważalnego skokowo – zmiennego charakteru tego wzrostu. Znaczący wpływ na poziom tego wskaźnika mają warunki ekonomiczne ludności.

III.6.3. Saldo migracji ogółem.

Począwszy od początkowych lat ostatniej dekady zauważalna jest niewielka i chwiejna tendencja wzrostowa wskaźnika migracji w niewielkim stopniu ograniczająca tendencję spadkową ogółu ludności. Przyczyn tego stanu upatrywać należy w dekonjunkturze pozagminnego rynku pracy i wymuszonych powrotach byłych mieszkańców gminy.

III.6.4. Struktura wiekowa ludności gminy w latach 2000-2003.

	Jedn. m.	2000	2001	2002	2003
STAN LUDNOŚCI I RUCH NATURALNY					
<i>Ludność w wieku produkcyjnym i nieprodukcyjnym wg płci</i>					
<i>ogółem</i>					
ogółem	osoba	4065	4019	4036	4016
mężczyźni	osoba	2042	2020	2033	2021
kobiety	osoba	2023	1999	2003	1995
<i>w wieku przedprodukcyjnym</i>					
ogółem	osoba	1048	998	980	947
mężczyźni	osoba	539	523	512	497
kobiety	osoba	509	475	468	450
<i>w wieku produkcyjnym</i>					
ogółem	osoba	2233	2247	2292	2322
mężczyźni	osoba	1240	1236	1262	1272
kobiety	osoba	993	1011	1030	1050
<i>w wieku poprodukcyjnym</i>					
ogółem	osoba	784	774	764	747
mężczyźni	osoba	263	261	259	252
kobiety	osoba	521	513	505	495

III.7. Uwarunkowania z zakresu infrastruktury technicznej.

III.7.1 Zaopatrzenie w wodę.

Gmina Wilczyce jest w pełni zwodociągowana. Proces budowy sieci wodociągowej we wszystkich sołectwach zakończono w 2004 roku.

Pod koniec 2004 roku na terenie gminy funkcjonowały trzy wodociągi wiejskie, każdy zasilany z ujęcia zlokalizowanego na terenie innej gminy. Sytuacja ta jest pochodną niekorzystnych warunków hydrogeologicznych na terenie gminy, praktycznie uniemożliwiających pobór wody podziemnej w ilościach zabezpieczających potrzeby wodociągów publicznych. Funkcjonujące wodociągi to:

wodociąg wiejski "Włostów" o wydajności $Q_{maxd}=3384m^3/d$ i $Q_{maxh}=141m^3/h$ (stacja z 2 studniami znajdująca się w gminie Lipnik), dla miejscowości:

- Pielaszów
- Dobrocice
- Pęczyny

Długość sieci wodociągowej na terenie gminy Wilczyce zasilana z wodociągu „Włostów” wynosi ok.14km. przewody wodociągowe ma średnice od 90 do 110mm. Ilość dostarczanej wody $Q_{sr.d}=ok.70m^3/d$.

Eksploatację wodociągu prowadzi Zakład Gospodarki Komunalnej w Lipniku. Gmina Wilczyce kupuje wodę w gminie Lipnik i sama rozlicza się z odbiorcami na swoim terenie.

wodociąg wiejski "Gierczyce" o wydajności $Q_{maxd}=2600m^3/d$ i $Q_{maxh}=109m^3/h$ (stacja z 2 studniami znajdująca się w Lisowie w gminie Wojciechowice), dla miejscowości:

- Bożęcín
- Daromin

Na teren gminy Wilczyce woda podawana jest przewodem $d110mm$. Ilość dostarczanej wody $Q_{sr.d}=ok.60m^3/d$.

Eksploatację wodociągu prowadzi Zakład Komunalny w Bidzinach. Gmina Wilczyce kupuje wodę w gminie Wojciechowice i sama rozlicza się z odbiorcami na swoim terenie.

wodociąg ponadgminny "Romanówka" o wydajności $Q_{maxd}=12000m^3/d$ i $Q_{maxh}=500m^3/h$ (9 studni odwierconych w pokładach jurajskich) znajdujący się w gminie Dwikozy), z którego na terenie gminy Wilczyce woda jest pobierana w 3 punktach z przewodu grawitacyjnego $d500mm$, który stanowi połączenie ujęcia „Romanówka” z m. Sandomierz. Łącznie w dobie średniej $Q_{sr.d}$ pobierane jest ok.120m³ wody z tego przewodu. W okresie intensywnego zużycia wody na uprawy pod folią pobór dobowy wzrasta kilkakrotnie. Trzy punkty poboru wody to:

z pompowni „Łukawa Kościelna” poprzez zbiorniki $V=2 \times 100m^3$ dla miejscowości:

- Łukawa Kościelna
- Gałkowice – Ocín
- Gałkowice w gm. Dwikozy

z pompowni „Łukawa Rządowa” poprzez zbiorniki $V=2 \times 300m^3$ dla miejscowości:

- Łukawa Rządowa
- Bugaj
- Daromin
- Wilczyce
- Przewody
- Sobótka w gm. Ożarów

grawitacyjnie, bezpośrednio z wodociągu d500mmm dla m. Sandomierz, dla miejscowości:

- Ocinek
- Wysiadłów
- Radoszki
- Zagrody (z wyjątkiem kilku siedlisk przy granicy gminy zasilanych od strony wsi Komorna w gm. Obrazów)
- Tułkowice
- Dacharzów

Ponadto z wodociągu „Romanówka” jest zasilane od strony gminy Dwikozy poprzez pompownię „Gałkowice” około 20 siedlisk w Łukawie Zakrzacze. W tym przypadku gmina Wilczyce kupuje wodę w gminie Dwikozy i rozlicza się z odbiorcami na swoim terenie.

Eksploatację wodociągów rozdzielczych i obydwu pompowni w Łukawie prowadzi Zakład Gospodarki Komunalnej w Wilczycach.

Eksploatację wodociągu grawitacyjnego d500mmm dla m. Sandomierz prowadzi Przedsiębiorstwo Gospodarki Komunalnej i Mieszkaniowej w Sandomierzu Zakład Wodociągów.

Brak jest precyzyjnych danych o rezerwach w wydajnościach urządzeń źródłowych wodociągów zaopatrujących w wodę gminę Wilczyce, niemniej na ujęciu „Romanówka” zasadniczym dla gminy oraz na ujęciu „Gierczyce”, są one znaczne. Z uwagi jednak na prognozowaną regresję w rozwoju demograficznym Wilczyc nie przewiduje się wzrostu zapotrzebowania wody w grupie mieszkalnictwa i bezpiecznie można przyjąć, że potrzeby perspektywiczne również będą zbilansowane po stronie źródeł. **Brak własnych zasobów wód podziemnych i uzależnienie od dostaw wody z zewnątrz nie stanowi bariery rozwoju gminy.**

Jedynie sieci układy wodociągowe zasilane z terenów gmin Obrazów, Lipnik i Dwikozy funkcjonują autonomicznie. Natomiast wodociągi wiejskie "Wilczyce", "Gierczyce" i "Romanówka" mają sieci połączone.

Na terenie gminy Wilczyce zużycie wody średniodobowe w grupie mieszkalnictwa wynosi 165m³/d., ogółem 260m³/d., długość sieci wodociągowej wynosi łącznie 103,5km, ilość przyłączy ok. 1054 sztuk.

Jedynie na terenie gminy urządzenia źródłowe systemu zaopatrzenia w wodę, tj. dwie pompownie na wodociągu przesyłowym z ujęcia "Romanówka" wraz ze zbiornikami wody, nie generują stref ochronnych.

Wskaźniki charakteryzujące zwodociągowanie gminy na koniec 2004 roku wynosiły 77% licząc odsetek ludności korzystającej z wodociągu i 26,1 sztuk przyłączy na 100 mieszkańców. Trwa proces podłączania nowych odbiorców do już zbudowanych wodociągów co wkrótce doprowadzi do osiągnięcia wskaźnika blisko 100% korzystających z wodociągu.

III.7.2 Odprowadzanie ścieków i wód opadowych.

Na terenie gminy Wilczyce nie ma w pełni uporządkowanej gospodarki ściekowej. Brak jest sieci kanalizacji sanitarnej. Sieci kanalizacji deszczowej (odwodnieniowej) nie ma i się nie przewiduje.

Około 70% siedlisk oraz wszystkie obiekty użyteczności publicznej posiadają kanalizacje indywidualne zakończone bezodpływowymi zbiornikami ścieków. Pozostałe 30% wyposażone jest w suche ustępy.

Wskaźniki charakteryzujące skanalizowanie gminy na koniec 2004 roku wynosiły 0% licząc odsetek ludności korzystającej z sieci kanalizacyjnej i 0 sztuk przyłączy na 100 mieszkańców.

Nieczystości płynne gromadzone w zbiornikach należących do użytkowników nieruchomości są okresowo wywożone na składowisko odpadów w sołectwie Bugaj lub poza kontrolą zanieczyszczają wody powierzchniowe i glebę na terenie gminy. W celu eliminowania uciążliwego oddziaływania zanieczyszczeń należy istniejące zbiorniki ścieków poddawać okresowej próbie szczelności, a tam gdzie ich nie ma należy dopuszczać tylko rozwiązania posiadające stosowne atesty. Użytkownicy kanalizacji bezodpływowych powinni być administracyjnie zobowiązani do legitymowania się umowami z koncesjonowanym przewoźnikiem na wywóz odpadów płynnych.

Obowiązujący plan rozwoju lokalnego dla gminy zakłada rozpoczęcie budowy układu kanalizacyjnego dla wsi gminnej Wilczyce i wsi Bugaj zakończonego oczyszczalnią ścieków w Kolonii Łukawa (działka pow. 0,9ha) w 2007 roku. Studium uwarunkowań i kierunków zagospodarowania przestrzennego gminy zatwierdzone uchwałą Rady Gminy z 28.12.2001 przewiduje też budowę oczyszczalni dla południowej i wschodniej części gminy w Gałkowicach-Ocinie (działka pow. 0,7ha) i w Przezwodach (1,0ha) dla zachodniej i północnej części gminy. Wielkość działek w dalszych pracach planistycznych może ulec zmianie.

Zabudowa rozproszona w obszarach, w których budowa kanalizacji zbiorczej nie jest uzasadniona ekonomicznie, ma być objęta programem budowy oczyszczalni zagrodowych (przydomowych).

III.7.3. Uciepłownienie.

Potrzeby cieplne gminy na terenach wiejskich zabezpieczane są w oparciu o źródła indywidualne (kotłownie wbudowane, piece stałopalne, piece kaflowe, ogrzewanie elektryczne akumulacyjne). Są to drobne źródła nie podlegające inwentaryzacji ani ocenie w studium.

III.7.4. Gazyfikacja przewodowa.

Gmina jest zgazyfikowana.

Przez teren gminy przebiega gazociąg wysokiego ciśnienia Dn300mm 4Mpa relacji Ostrowiec Świętokrzyski-Sandomierz. Z gazociągu tego zasilane są dwie stacje redukcyjno-

pomiarowe I stopnia stanowiące bezpośrednie źródła gazu średnioprężnego dla gminy Wilczyce. Są to stacje gazowe w Łukawie na terenie gminy oraz w Kleczanowie (w gminie Obrazów) o przepustowości 600nm³/h każda.

Ze stacji w Łukawie zasilane są sołectwa Gałkowice-Ocin, Łukawa, Wilczyce, Dacharzów, Radoszki, Ocinek i Wysiadłów.

Ze stacji w Kleczanowie zasilane są sołectwa Dobrocice i Pęczyny.

Łącznie 9 sołectw jest zgazyfikowanych.

Brak jest jeszcze sieci gazowej w sołectwach Pielaszów, Daromin, Przewody, Bożęcin, Bugaj, Tułkowice i Zagrody. Można założyć, że przynajmniej w przypadku terenów o walorach przyrodniczych prawnie chronionych będzie miało znaczenie zastosowanie przez budżet Państwa systemu ulg i zachęt dla ludności celem ułatwienia jej przystąpienia do programu gazyfikacji. Decydujące o dalszej gazyfikacji będzie kryterium ekonomiczne.

Na terenie gminy Wilczyce zużycie gazu wynosi ok. 1200nm³/d., długość sieci gazowej średniego ciśnienia o średnicy od 32 do 90mm wynosi łącznie ok.40km, ilość przyłączy ok.300 sztuk.

Wskaźniki charakteryzujące zgazyfikowanie gminy na koniec 2004 roku wynosiły 25% licząc odsetek ludności korzystającej z gazociągu i 7,4 sztuk przyłączy na 100 mieszkańców.

Eksploatacje urządzeń gazowniczych na terenie gminy prowadzi Karpacka Spółka Gazownictwa Sp. z o.o. w Tarnowie, Oddział Zakład Gazowniczy w Sandomierzu.

Gazociąg wysokiego ciśnienia 4Mpa o średnicy d300mm jaki przebiega przez teren gminy, odnoga d100mm w kierunku Dwikoz i stacja gazowa I stopnia w Łukawie generują ograniczenia w użytkowaniu terenu wewnątrz tzw. odległości podstawowej od obrysu obiektów terenowych, której szerokość w ich przypadku wynosi np. 20m do osi gazociągi do najbliższego budynku mieszkalnego, zaś 35m do najbliższego budynku użyteczności publicznej. O wielkości i ograniczeniach wewnątrz wymienionych stref wypowiada się Rozporządzenie Ministra Przemysłu i Handlu z 14.11.1995 (Dz.U. Nr 139 7 grudnia 1995r). Generalnie w strefie kontrolowanej nie należy wznosić budynków, urządzać stałych składów i magazynów, sadzić drzew oraz nie powinna być podejmowana żadna działalność mogąca zagrozić trwałości gazociągu podczas jego eksploatacji.

[Projektuje się w obszarze gminy realizację przesyłowego gazociągu wysokoprężnego DN500 relacji Sandomierz – Ostrowiec Świętokrzyski wraz z obiektami, urządzeniami i towarzyszącą infrastrukturą techniczną w tym światłowodem.]²

III.7.5. Elektroenergetyka.

Sieć elektroenergetyczna SN na terenie gminy zasilana jest napowietrznie w energię elektryczną z krajowego systemu za pośrednictwem stacji RPZ 110/15kV "Gierlachów" o mocy 16MVA znajdującej się na terenie gminy Dwikozy i zlokalizowanej przy niej rozdzielni 15kV. Drugostronne zasilanie gminy od strony zachodniej zapewnia napowietrzna linia 15kV

wyprowadzona z rozdzielni przy RPZ „Opatów”. Generalnie niezawodność dostaw energii elektrycznej jest wystarczająca i nie odbiega od średniej w województwie.

Przez obszar gminy przebiega elektroenergetyczna 2-torowa linia napowietrzna 110kV relacji RPZ „Ostrowiec”, RPZ „Ożarów Osiedla”– RPZ „Sandomierz”, RPZ „Gorzyce” znaczenia podstawowego.

Linia 110kV generuje strefę ochronną w pasie 2 x 19,0m praktycznie wolną od zabudowy mieszkaniowej. Szczegółowe wytyczne w tym zakresie podaje Zarządzenie Ministra Górnictwa i Energetyki z dnia 28 stycznia 1985 (MP nr 3, poz. 24) i są one związane z wielkością natężenia pola elektromagnetycznego wytwarzanego przez linie wysokiego napięcia.

Plan zagospodarowania przestrzennego województwa świętokrzyskiego z 2002 roku nie przewiduje wprowadzenia w obszar gminy nowych linii elektroenergetycznych wysokiego napięcia ani nowych RPZ-tów generujących strefy ochronne.

Sieć SN 15kV na terenach wiejskich jest w większości napowietrzna. Wszyscy odbiorcy energii elektrycznej posiadają przyłącza do sieci energetycznej poprzez stacje transformatorowe 15/0,4kV, których na koniec 2004 roku zinwentaryzowano 50. Jedyne nowe inwestycje elektroenergetyczne zgłoszone przez ZKE S.A. to modernizacja istniejących i budowa nowych urządzeń na sieci SN i nn.

Sieć średniego i niskiego napięcia pomimo, że zapewnia dostarczenie wymaganej przez odbiorców energii elektrycznej, wymaga jednak ciągłej modernizacji w celu zmniejszenia awaryjności, zwłaszcza na obszarach wiejskich. Program reelektryfikacji wsi zakłada m.in. stosowanie dla obszarów wiejskich – w większym stopniu niż ma to miejsce obecnie – izolowanych sieci napowietrznych lub kablowych ziemnych niskiego napięcia. Ma to przyczynić się do zmniejszenia awaryjności w dostawach energii elektrycznej.

Przy konstrukcji zapisów planów zagospodarowania przestrzennego na terenie gminy należy uwzględnić wymóg aby na wszystkich obszarach przewidzianych pod zalesianie, zgodnie z PN-E-05100-1, należy pozostawić pod istniejącymi liniami elektroenergetycznymi WN, SN i nn pas bez zalesiania o szerokości odpowiednio 20,0m, 11,0m i 9,3m. Dopuszcza się w pozostawionym pasie prowadzenie gospodarki leśnej pod warunkiem utrzymywania pod linią drzew nie przekraczających 2,00m wysokości oraz pozostawienie wokół każdego słupa powierzchni nie zalesionej w odległości co najmniej 4,00m od słupa.

Eksploatację podsystemu prowadzi Rzeszowski Zakład Energetyczny S.A. Rejon Energetyczny w Tarnobrzegu. Zapotrzebowanie mocy szczytowej przez odbiorców zlokalizowanych na terenie gminy ocenia się na ok. 1,06GWh, co odpowiada średniorocznemu zużyciu energii elektrycznej ok. 1500kWh na 1 odbiorcę.

III.7.6. Gospodarka odpadami.

Na terenie gminy funkcjonuje dobrze zorganizowany wywóz odpadów stałych i płynnych na

wyznaczone miejsca ich gromadzenia. *[Obecnie system gospodarki odpadami należy realizować zgodnie z założeniami „Planu gospodarki odpadami dla województwa świętokrzyskiego” na lata 2012 – 2018 (Uchwała Nr XXI/36/12 Sejmiku Województwa Świętokrzyskiego z dnia 28.06.2012 r.) w zakresie obszarów objętych II zmianą studium.]²*

Wywóz odpadów płynnych na wylewisko nieczystości płynnych wspólne ze składowiskiem odpadów stałych we wsi Bugaj prowadzi Przedsiębiorstwo Gospodarki Komunalnej i Mieszkaniowej Sp. z o.o. w Sandomierzu.

Na terenie gminy nie jest prowadzona selektywna zbiórka odpadów stałych. Organizacja gromadzenia odpadów sprowadza się do eksploatacji przez gminę 18 sztuk kontenerów KP-7 ustawionych w 13 sołectwach. W pozostałych trzech sołectwach mieszkańcy składują odpady w plastikowe worki, które następnie odbierane są samochodami typu „śmieciarka” i przewożone na gminne składowisko odpadów komunalnych.

Miejscem gromadzenia odpadów stałych z gminy jest nieuszczelnione składowisko gminne urządzone w 1993r. na gruntach wsi Bugaj, o pow. brutto 1,28ha, z czego wykorzystywane jest 0,80ha. Pojemność geometryczna składowiska wynosi 14447 m³ a do końca 2003 roku nagromadzono tam blisko 2200 Mg odpadów komunalnych.

Likwidację składowiska wraz z rekultywacją przewidziano pierwotnie na 2008 r. Stopień wypełnienia składowiska przemawia jednak za przesunięciem terminu jego zamknięcia. Zasadne będzie jego dostosowanie do wymogów ochrony środowiska i eksploataowanie po 2009 roku.

Właścicielem obiektu jest Urząd Gminy w Wilczycach a jego obsługą zajmuje się obecnie Przedsiębiorstwo Gospodarki Komunalnej i Mieszkaniowej Sp. z o.o. w Sandomierzu.

Na terenie składowiska operuje spychacz. Nie jest prowadzona żadna segregacja odpadów ani odzysk papieru/tekstury, szkła, tworzyw sztucznych i metali.

Wywóz odpadów stałych na składowisko prowadzi Przedsiębiorstwo Gospodarki Komunalnej i Mieszkaniowej Sp. z o.o. w Sandomierzu. W 2003 roku było 1324m³, inaczej ok.460 ton. Prowadzona jest niezbędna dokumentacja związana z obsługą składowiska, w tym rejestr ilości oraz rodzaju przyjmowanych odpadów oraz nieczystości płynnych.

W oparciu o obserwacje ilości i jakości powstających odpadów komunalnych w gminie Wilczyce szacuje się, że ich ilość w okresie perspektywicznym nieznacznie zmaleje lub pozostanie na tym samym poziomie.

Aktualne przepisy nie przewidują normatywnych wskaźników w zakresie ustanawiania obszarów ograniczonego użytkowania wokół składowiska. Obszar taki może być ustanowiony w trakcie eksploatacji wysypiska, jeżeli badania i pomiary wykażą przekroczenie norm zanieczyszczenia. W przypadku wysypiska dla gminy Wilczyce takich badań nie przeprowadzono. Obiekt jest jedynie wygradzony, oznakowany i dozorowany.

Według ustaleń Planu gospodarki odpadami dla gminy Wilczyce z 2004 roku dla

zabezpieczenia perspektywicznych potrzeb gminy wystarczająca będzie modernizacja istniejącego składowiska we wsi Bugaj. Jednocześnie uchwalone studium uwarunkowań i kierunków zagospodarowania przestrzennego gminy oraz plan gospodarki odpadami dla województwa świętokrzyskiego uznaje za celowe utworzenie jednego wspólnego dla kilku powiatów Rejonowego Zakładu Gospodarki Odpadami. Decyzja o docelowym rozwiązaniu ma charakter organizacyjny i nie wymaga przesądzeń w studium.

Gmina Wilczyce na tle gmin województwa świętokrzyskiego i powiatu sandomierskiego w zakresie obsługi inżynierskiej we wszystkich występujących podsystemach: wodociągach, gazownictwie i telekomunikacji standard obsługi mieszkańców jest równy lub nieznacznie wyższy niż średnia wśród gmin wiejskich w woj. świętokrzyskim. Wyraźnym brak jest kanalizacji w gminie Wilczyce.

Wybrane wskaźniki, źródło: roczniki WUS za lata 2002-2003

Wskaźniki	Gmina Wilczyce	Powiat sandomierski	Województwo świętokrzyskie
Zużycie wody, m ³ /M/rok	14,8	27,3	27,1
Gęstość sieci wod., km/km ²	1,46	1,3	0,87
Gęstość sieci kanaliz., km/km ²	0	0,1	0,14
Zużycie gazu, nm ³ /M/rok	bd	108,8	67,1
Gęstość sieci gaz., km/km ²	0,57	1,04	0,30
Zużycie energii elektr. kWh/M/rok	bd	263,7	362,9
Gęstość telefoniczna abon./1000M	173	bd	227

III.7.8. Ochrona przeciwpowodziowa

Brak na terenie gminy dużych rzek ogranicza znacznie możliwość wystąpienia zagrożenia powodziowego.. Zasadniczym elementem struktury hydrograficznej gminy jest rzeka Opatówka płynąca dość szeroką doliną dającą możliwość czasowego retencjonowania wód powodziowych. W pozostałych dolinach, występujących tu niewielkich z reguły cieków wodnych. Strefa zagrożenia obejmuje teren zawarty w pasie 50 metrowym. Występują nieliczne przypadki nadmiernego zbliżenia zabudowy do przepływających strumieni.

W chwili obecnej dla większości cieków wodnych na terenie gminy brak jest wynikających z opracowań specjalistycznych danych dotyczących charakterystyki przepływu wód w ciekach warunków zabezpieczenia przeciwpowodziowego.

III.8. Uwarunkowania z zakresu infrastruktury społecznej.

III.8.1. Oświata.

Przed reformą szkolnictwa obszar gminy obsługiwany był przez 4 (Wilczyce, Daromin, Łukawa, Radoszki) szkoły podstawowe 8 — klasowe oraz dwie szkoły filialne w Pielaszowie i Tułkowicach . Brak jest na terenie gminy samodzielnie funkcjonujących przedszkoli.

Po wprowadzeniu reformy szkolnictwa na terenie gminy nadal funkcjonują 4 z wyżej

wspomnianych szkół podstawowych (trzy 6 — oddziałowe i jedna 10- oddziałowe) do których w roku szkolnym 2003/2004 uczęszczało 309 uczniów.

Wdrażana reforma skutkowałą wyodrębnieniem gimnazjum zlokalizowanego w Wilczycach i Łukawie do którego uczęszcza 186 uczniów.

W opinii środowiska nauczycielskiego niedomagania w zakresie szkolnictwa dotyczą głównie potrzeby właściwego wyposażenia informatycznego szkół, remontu niektórych obiektów i realizacji pełnowymiarowych sal gimnastycznych w Radoszkach i Łukawie. Stosunkowo dobre warunki posiada szkoła w Radoszkach i nowo wybudowana szkoła w Wilczycach. Skromne możliwości terenowe w niektórych szkołach są powodem braku dobrze urządzonej i wyposażonej szkolnych terenów sportowych. Żadna ze szkół nie jest wyposażona w krytą pływalnię. Opieką przedszkolną realizowaną w obrębie 4 placówek szkolnych objętych było w roku szkolnym 1999/2000 57 dzieci uczestniczących w zajęciach funkcjonujących przy szkołach podstawowych klas „0”.

	Jedn. m.	2003	2004
SZKOLNICTWO PODSTAWOWE			
<i>Szkoły podstawowe dla dzieci, młodzieży i dorosłych wg gestora</i>			
<i>ogółem</i>			
<i>ogółem</i>	ob.	4	4
<i>uczniowie</i>			
<i>ogółem</i>	osoba	339	309
<i>absolwenci</i>			
<i>ogółem</i>	osoba	65	70
SZKOLNICTWO GIMNAZJALNE			
<i>Gimnazja dla dzieci, młodzieży i dorosłych</i>			
<i>ogółem</i>			
<i>ogółem</i>	ob.	2	2
<i>uczniowie</i>			
<i>ogółem</i>	osoba	174	186
<i>absolwenci</i>			
<i>ogółem</i>	osoba	47	57

Dane zaczerpnięte z Głównego Urzędu Statystycznego.

III.8.2. Ochrona zdrowia i opieka społeczna

Obsługę gminy w zakresie usług zdrowotnych pełni Gminny Samodzielny Publiczny Zakład Podstawowej Opieki Zdrowotnej W Wilczycach.

W sektorze gminnej opieki zdrowotnej zatrudnionych jest trzech lekarzy etatowych o specjalności ogólnej i pediatrycznej oraz pięć pielęgniarek.

Liczba mieszkańców przypadająca na 1 ośrodek wg. stanu na koniec roku 1999 wynosi 4106 osób. Na terenie gminy funkcjonuje jedna apteka.

Opieka społeczna na terenie gminy realizowana jest przez Gminny Ośrodek Pomocy Społecznej zatrudniający 6 osób. Opieką objętych jest około 50 rodzin i dotyczy głównie

grupy byłych pracowników PGR.

III.8.3. Związki wyznaniowe.

Społeczność gminy Wilczyce niemal w całości przynależy do kościoła rzymsko- katolickiego. Na terytorium gminy w całości funkcjonują trzy parafie: w Darominie, Łukawie Jankowicach. Parafie te zarządzają zlokalizowanymi na ich obszarach cmentarzami.

III.8.4. Kultura.

Na terenie gminy Wilczyce brak jest wiodącej placówki integrującej mieszkańców w sferze kultury. Wyznaczona w planie miejscowym pod realizację gminnego ośrodka przestrzeń pozostaje dalej w sferze rezerw.

Prowadzona działalność kulturalna ma charakter sporadyczny i incydentalny, a trudności ekonomiczne dnia codziennego wypierają realizację programów rozwojowych w tej dziedzinie na plan dalszy.

Do niedawna instytucją ogniskującą życie kulturalne w gminie była Ochotnicza Straż Pożarna posiadająca remizy w Darominie, Pęczynach Pielaszowie, Radoszkach, Wysiadłowie, Wilczycach i Łukawie. Brak przejrzystych zasad działania tej instytucji w dobie gospodarki rynkowej i jednocześnie brak wsparcia finansowego w sposób zdecydowany ogranicza liczbę podejmowanych w ramach niej inicjatyw kulturalnych.

Pewne formy działalności kulturalnej o wymiarze środowiskowym prowadzone są w ramach zadań szkolnictwa podstawowego.

Zamiłowania do uprawiania sportu wyczynowego mogą być realizowane w „jedynym na obszarze gminy klubie sportowym LZS „Huragan”.

Zarząd Gminy dostrzega potrzebę zorganizowania działalności kulturalnej na terenie gminy opartej o niezależną jednostkę instytucjonalną zwaną Gminnym Ośrodkiem Kultury i Sportu .

Funkcje kulturotwórcze wypełnia także Gminna Biblioteka Publiczna.

Na terenie gminy Wilczyce funkcjonują 3 placówki biblioteczne (1 biblioteka i 2 filie).

Bieżące braki działalności amatorskich zespołów artystycznych. działalności kółek zainteresowań określa perspektywiczną potrzebę rezerwacji w przestrzeni gminy właściwych terenów umożliwiających wykonywanie zadań statutowych placówek kultury .

III.8.5. Turystyka, wypoczynek i sport.

Na terenie gminy Wilczyce funkcje rekreacyjne pełnią jedynie istniejące przyszkolne boiska sportowe i boisko klubowe w Wilczycach. Kubaturowe zaplecze sportowe stanowiące także miejsca do uprawiania czynnych form rekreacji to jedyna na terenie gminy duża normatywna sala przyszkolna w Darominie.

Istnieje uzasadniona potrzeba budowy gminnego ośrodka rekreacyjno —sportowego o

szerokim programie funkcjonalnym.

Na terenie gminy brak jest bazy turystycznej.

Warunki przyrodnicze doliny Opatówki i atrakcyjne sąsiedztwo Sandomierza oraz doliny Wisły stanowią także znaczny potencjał dla rozwoju usług turystycznych lokalizowanych na terenie gminy .

Motorem napędowym rozwoju turystyki w gminie mogą stać się także W pewnej mierze własne zasoby dziedzictwa kulturowego jak również możliwość obsługi tranzytu komunikacyjnego. Rozwijać mogłyby się także pewne formy agroturystyki.

W programowanym rozwoju turystyki i rekreacji w gminie znaczącą rolę mogą odegrać dobrze zagospodarowane pozostałości parku podworskiego w Wilczycach i właściwie wypromowane znacznej wartości znaleziska archeologiczne.

Ograniczeniami rozwoju funkcji turystycznej w gminie Wilczyce są:

Niedorozwój infrastruktury technicznej, brak znaczących zbiorników wód powierzchniowych, a także małe zainteresowanie miejscowej ludności rozwojem tej dziedziny gospodarki.

III.8.6.Mieszkalnictwo

Rozwój budownictwa mieszkaniowego na terenie gminy Wilczyce w latach 1994 —ilustruje poniższa tabela,, wykazująca proporcjonalny do wzrostu liczby mieszkańców wzrost wielkości zasobów mieszkaniowych, osiągający w roku 2000 poziom 75 249 m².

Liczba osób przypadających na jedno mieszkanie nieznacznie ale systematycznie maleje świadcząc o podnoszenie się standardu użytkowego mieszkań i osiągnęła w 2000 poziom 3,38 os./mieszkanie (przeciętny roczny spadek 0,02 os./miesz.) . powierzchnia użytkowa przypadająca na jednego mieszkańca wzrosła do poziomu 18,2m²/mieszkańca (przeciętny roczny przyrost 0,16 m²))

Na przestrzeni ostatnich siedmiu lat oddawano rocznie około 8 mieszkań.

	Jedn. m.	2000	2001	2002	2003	2004
LUDNOŚĆ						
Ludność w mieszkaniach						
ogółem	osoba	40	40	40	-	-
		92	46	21		
ZASOBY MIESZKANIOWE						
Zasoby mieszkaniowe zamieszkane wg rodzaju własności						
ogółem						
mieszkania	miesz.	12	12	10	-	-
		10	17	69		
izby	izba	37	37	38	-	-
		39	77	64		
powierzchnia użytkowa mieszkań	m2	752	764	875	-	-
		49	80	47		
własność gminy						
mieszkania	miesz.	4	1	1	-	-
		1	0	0		
izby	izba	1	2	3	-	-
		1	3	3		

powierzchnia użytkowa mieszkań	m2	26 9	55 5	51 3	-	-
Zasoby mieszkaniowe wszystkie wg rodzaju własności						
ogółem						
mieszkania	miesz.	-	-	-	11 26	11 26
izby	izba	-	-	-	40 07	40 07
powierzchnia użytkowa mieszkań	m2	-	-	-	905 87	905 87
własność gminy						
mieszkania	miesz.	-	-	-	9	9
izby	izba	-	-	-	2 8	2 8
powierzchnia użytkowa mieszkań	m2	-	-	-	55 5	55 5

Dane zaczerpnięte z Głównego Urzędu Statystycznego

	Jedn. m.	2000	2001	2002	2003	2004
LUDNOŚĆ						
MIESZKANIA ODDANE DO UŻYTKU						
Mieszkania oddane do użytku						
ogółem						
mieszkania	miesz.	4	7	4	1	0
izby	izba	2	8	0	5	0
powierzchnia użytkowa	m2	6 89	12 31	4 21	1 40	0

Stopień wyposażenia budynków w urządzenia infrastruktury technicznej jest wysoki w telefonii przewodowej, energii elektrycznej „ umiarkowany sieci wodociągowej oraz niezadowolający w aspekcie zbiorczych sieci i urządzeń sanitarnych.

Na koniec roku 2000 na terenie gminy istniało 534 przyłączy wodociągowych prowadzących do budynków mieszkalnych co stawia to gminę w rzędzie gmin najlepiej zwodociągowanych. Znaczna dysproporcja pomiędzy stopniem zwodociągowania i skanalizowaniem gminy przy jednoczesnym dość znacznym zużyciu wody oraz słabej skuteczności w egzekucji wywozu ścieków stanowi poważne zagrożenie czystości stanu środowiska gminy.

Dominującym typem zabudowy mieszkaniowej jest zabudowa zagrodowa rozwijająca na całym terytorium gminy.

III.8.7. Ruch budowlany.

Wykaz wydanych decyzji o warunkach zabudowy w latach 2004-2005

rok	ogółem	Budynki mieszkalne	Budynki Gospodarcze garaże	Budynki inwentarskie	Podłączenie Przyłączy Telefonii komórkowa	Budynki usługowe, Sala gimnastyczna	i nne
2001	14	-	2	-	12	-	-
2002	26	5	9	1	10	1	-
2003	25	8	3	-	12	1	1
2004	11	3	2	2	2	2	-
2005	18	7	4	-	3	1	3
ogółem	94	23	20	3	41	5	4

Ruch budowlany jest niewielki i dotyczy głównie obiektów mieszkalnych, budynków gospodarczych oraz przyłączy. Jak na gminę o wielkości 70km² jest bardzo małe zainteresowanie budowlami, wynika to z tego iż jest to gmina wiejska.

Na przestrzeni ostatnich dwudziestu lat nie nastąpiły na terenie Gminy widoczne zmiany w gospodarce budowlanej.

III. 8.8. Wnioski do studium

Do studium po ogłoszeniu nie wpłynęły wnioski od ludności.

III.8.9. Zadania inwestycyjne umieszczone w wieloletnim planie inwestycyjno – finansowym Gminy Wilczyce na lata 2005 – 2006 i 2007 – 2013.

L.p	zadanie	Termin wykonania
1.	Modernizacja drogi gminnej Wilczyce - Tułkowice	2005-2006
2.	Modernizacja drogi gminnej Dacharzów – Pęczynyn w Zagrodach	2005-2006
3.	Modernizacja drogi gminnej Ocinek - Ocinek	2005 - 2006
4.	Modernizacja drogi gminnej Pielaszów - Wesołówka	2005
5.	Modernizacja drogi gminnej Daromin - Grochocice	2004-2005
6.	Modernizacja drogi gminnej Wilczyce - Wilczyce	2004-2005
7.	Modernizacja drogi gminnej Gałkowice - Ocín	2004-2005
8.	Modernizacja drogi gminnej Radoszki – Wilczyce Sachalin	2004-2005
9.	Sala gimnastyczna w Wilczycach	2004-2006
10.	Modernizacja drogi gminnej Przewody – Przewody Kolonia	2005-2006
11.	Modernizacja drogi gminnej Pielaszów - Dobrocice	2005-2006
12.	Modernizacja drogi gminnej Daromin Kolonia – Daromin G.	2006
13.	Modernizacja drogi gminnej Wilczyce – Wilczyce Kol.	2006
14.	Modernizacja drogi gminnej Wysiadtów - Radary	2006
15.	Budowa sieci kanalizacyjnej	2007
16.	budowa sali gimnastycznej w Wilczycach	2007
17.	Modernizacja drogi gminnej Dacharzów - Komorna	2007
18.	Modernizacja drogi gminnej Daromin wieś	2007
19.	Modernizacja drogi gminnej Łukawa Rz – Łukawa Z	2007
20.	Modernizacja drogi gminnej Bugaj - Łukawa	2007
21.	Budowa oczyszczalni ścieków w Wilczycach	2008
22.	Budowa sieci kanalizacyjnej	2008

23.	<i>Budowa oczyszczalni przydomowych</i>	2008
24.	<i>Kontynuacja budowy dróg gminnych</i>	2009
25.	<i>Budowa sieci kanalizacyjnej</i>	2010
26.	<i>Budowa obiektów sportowych</i>	2011
27.	<i>Budowa i remont dróg gminnych</i>	2011
28.	<i>Budowa obiektów sportowych</i>	2012
29.	<i>Budowa sieci kanalizacyjnej</i>	2012
30.	<i>Budowa i remonty dróg gminnych</i>	2012
31.	<i>Kontynuacja lat poprzednich</i>	2013

II.8.10. Dotychczasowe przeznaczenie terenów w miejscowych planach zagospodarowania przestrzennego.

Gospodarka przestrzenna w gminie Wilczyce jest obecnie oparta o obowiązujące prawo miejscowe w postaci zmian planu ogólnego zagospodarowania przestrzennego gminy Wilczyce (uchwała Nr X/32/90 Rady Gminnej w Wilczycach z dnia 28 lutego 1990 roku) przyjętych uchwałą Nr XXXVIII/195/2002 Rady Gminnej w Wilczycach z dnia 5 października 2002 roku oraz uchwałą Nr IX/62/2003 Rady Gminnej w Wilczycach z dnia 0 grudnia 2003 roku.

Zmiany do planu dotyczyły niewielkich, pod względem obszarowym, terenów mieszkaniowych, usługowych lub przemysłowych.

W dotychczasowych planach miejscowych wyodrębniono tereny zajęte przez zabudowę mieszkaniową i zagrodową w poszczególnych wsiach. W rejonach tych następuje zabudowa , można więc stwierdzić iż ustalenia tych planów były realizowane.

IV-KIERUNKI ZAGOSPODAROWANIA PRZESTRZENNEGO GMINY

IV.1. Kierunki zmian w strukturze przestrzennej gminy oraz w przeznaczeniu terenów

IV.1.1. Gmina Wilczyce powinna rozwijać swoje zagospodarowanie przestrzenne w następujących kierunkach:

IV.1.2. Funkcje mieszkaniowe realizowane w formie adaptacji istniejącej zabudowy zagrodowej, uzupełnianej zabudową mieszkaniową o charakterze ekstensywnym

powinny być skupiane przede wszystkim na terenach obecnie zurbanizowanych oraz przewidywanych w dotychczasowych planach zagospodarowania przestrzennego na cele mieszkaniowo-usługowe, oznaczonych na rysunku Studium symbolem **MU** [i **MU.2.**]²-

IV.1.3. zabudowa mieszkaniowo-usługowa wykraczająca poza tereny wskazane powyżej, powinna być lokalizowana w rejonie głównych ciągów komunikacyjno-infrastrukturalnych, w szczególności we miejscowości Wilczyce, Łukawa, Gałkowice, Ocinek, Daromin, Radoszki, Wysiadłów, w strefach wskazanych na rysunku Studium jako tereny potencjalnego rozwoju funkcji mieszkaniowo-usługowych, oznaczonych na rysunku studium symbolem **MU 1** [i **MU.3.**]²

IV.1.4. Terenami rezerwowanymi dla przyszłej zabudowy w odległym okresie kierunkowym mogą stać się obszary, na których rozwijana będzie sieć uzbrojenia, w szczególności kanalizacja, przy czym tereny te powinny pozostać w użytkowaniu rolniczym

IV.1.5. usługowe o charakterze podstawowym, w tym obiekty oświatowe, ochrony zdrowia, administracji, powinny być rozwijane równomiernie w sposób policentryczny na terenie całej Gminy, na obszarach oznaczonych na rysunku Studium symbolami MU i MU 1 .

[**IV.1.5 a.** usługowe sportowo – rekreacyjne US w tym obiekty sal sportowych, pływalni oraz urządzeń terenowych boisk, kortów itp, (obszar nr 11).

IV.1.5 b. usługowe kultury UK, w tym pawilon ekspozycji obiektów z wykopalisk archeologicznych (obszar nr 11).]²

IV.1.6. Kształtując sieć osadniczą obszaru należy uwzględnić potrzebę zapewnienia mieszkańcom odpowiedniego dostępu do usług, w tym usług sektora publicznego. Wilczyce są wielofunkcyjnym ośrodkiem obsługi ludności gminy, konieczne jest jednak stopniowe, na miarę możliwości wzmocnienie funkcji usługowych na terenie gminy w szczególności we wsiach: Daromin, Łukawa, Wysiadłów, Radoszki, Pielaszów położonych w odległych rejonach gminy, co powinno znaleźć wyraz w ustaleniach miejscowych planów zagospodarowania przestrzennego.

IV.1.7. usługowe o charakterze ponadlokalnym, w tym związane z obsługą ruchu turystycznego, obsługą socjalną powinny być lokowane na terenach oznaczonych na rysunku Studium symbolami MU.

MU1 [i U]² wzdłuż korytarza drogi krajowej w miejscowościach Łukawa, Wysiadłów, Ocinek, Gałkowice- Ocinek.

IV.1.8. będące w strefie rzeki Opatówki na tarasie zalewowym oznaczone są na rysunku Studium symbolem **MUZ** i [**MUZ.1**]² Dopuszcza się tam zachowanie istniejących funkcji mieszkaniowych budownictwa zagrodowego, ale ogranicza się nową zabudowę z racji występowania na tym obszarze bardzo dobrych gleb, niekorzystnych warunków

gruntowo – wodnych oraz zagrożenia powodziowego.

IV.1.9. rolne, oznaczone na rysunku Studium symbolem **RR**, tereny leśne oznaczone na rysunku Studium symbolem **LS**, oraz tereny znajdujące się na tarasie zalewowym, oznaczone na rysunku Studium symbolem **MUZ**, powinny pozostać w użytkowaniu rolniczym, leśnym lub pozostawać w formie przyrodniczo aktywnej. Na terenach tych wyznacza się na rysunku Studium dodatkowo obszar wyłączony spod zabudowy.

IV.1.10. o charakterze przemysłowo-składowym, bądź infrastrukturalnym oznaczone na rysunku Studium symbolem **TP**, należy zachować w istniejących lokalizacjach. Tereny te występują wśród zabudowy zagrodowej. Dopuszcza się rozwój tych funkcji w Bugaju, Gałkowicach-Ocinek, Ocinku, Łukawie, Wilczycach.

[IV.1.10 a. pod eksploatację złóż kruszywa naturalnego „Pielaszów” PE.1 (obszar nr 1), piasku „Dacharzew” PE.2 (obszar 2) i „Gałkowice” PE.3 (obszar nr 3), oznaczone na rysunku II zmiany studium.]²

IV.1.11. rysunku Studium wyznaczono ponadto tereny przeznaczone do zalesienia oznaczone symbolem **LS 1**.

IV.2. Kierunki i wskaźniki dotyczące zagospodarowania oraz użytkowania terenów, w tym tereny wyłączone spod zabudowy

Zasoby mieszkaniowe w gminie są własnością prywatną i wymagają często remontu. Są to jednak zadania właścicieli nieruchomości.

Analiza stanu zabudowy w poszczególnych wsiach dokonana na podstawie wizji w terenie, zdjęć lotniczych i materiałów kartograficznych wykazuje niewiele podjętych już działań w zakresie odnowienia i remontu obiektów.

IV.2.1. Ustalenia dotyczące kierunków i wskaźników dotyczących zagospodarowania oraz użytkowania terenów:

IV.2.1.1. Zagospodarowanie terenów obecnie zurbanizowanych oraz przewidywanych w dotychczasowych planach zagospodarowania przestrzennego na cele mieszkaniowo-usługowe, powinno uwzględniać dotychczasowy kształt przestrzenny i architektoniczny Gminy. Należy utrzymać ulicowy charakter zabudowy wsi.

IV.2.1.2. Inianie, wymiana i rozbudowa obiektów, na istniejących działkach budowlanych, możliwe jest z zachowaniem następujących warunków:

- kształtowanie nowej linii zabudowy wzdłuż linii zabudowy utworzonej przez większość obiektów istniejących przy ulicy, na której realizowana jest nowa inwestycja,
- stosowanie zasady harmonijnego sąsiedztwa w zakresie sposobu zabudowy i

zagospodarowania terenów oraz gabarytów i charakteru zabudowy,

IV.2.1.3. Zmiana funkcji obiektu możliwa, pod warunkiem zachowania przepisów o ochronie środowiska, o ochronie dóbr kultury oraz przestrzegania zasad ochrony interesów osób trzecich.

IV.2.1.4. Wtórny podział działki budowlanej leżącej przy istniejącej ulicy może nastąpić pod warunkiem, że wydzielane działki budowlane będą posiadać szerokości frontów nie mniejsze niż:

- przy zabudowie zagrodowej – 20 m,
- przy zabudowie jednorodzinnej – 18 m,
- przy zabudowie związanej z działalnością gospodarczą – 20 m.

IV.2.1.5. Należy wyłączyć spod zabudowy wszystkie tereny leśne oraz przewidziane do zalesienia, tereny które powinny być chronione pod względem przyrodniczym oraz tereny rolne, na których dopuszcza się jedynie zabudowę zagrodową, związaną z produkcją rolną. *[Wyłączenie to nie dotyczy części terenów RR: pod zabudowę mieszkaniową jednorodziną MU.2 w miejscowościach Zagrody, Tułkowice, Przewody, Dacharzew.Ź]*

IV.2.2. Ustalenia dotyczące terenów , które mogą być przeznaczone pod zabudowę zagrodową, mieszkaniową, usługową, produkcyjną w gminie

Większość inwestycji budowlanych w gminie stanowi realizacja indywidualnego budownictwa zagrodowego i mieszkaniowego, a także budownictwa związanego z działalnością produkcyjną i usługową. Potrzeby społeczności lokalnej w zaspakajaniu potrzeb mieszkaniowych realizowane są we własnym zakresie.

Do kompetencji gminy należy stworzenie warunków dla realizacji wszelkiego rodzaju budownictwa. W związku z powyższym, na obszarze gminy określa się obszary zwartej zabudowy wsi.

Określa się wskaźniki urbanistyczne dla omawianej zabudowy:

IV.2.2.1. Zabudowę mieszkaniową, usługową oraz zabudowę związaną z rzemiosłem, a także z obsługą sportu, turystyki i wypoczynku należy lokalizować, przede wszystkim, na niezabudowanych działkach w granicach zwartej zabudowy wsi.

IV.2.2.2. określone jako preferowane do zabudowy wskazują kierunek rozwoju struktury funkcjonalno – przestrzennej terenów zabudowanych. Przeznaczenie tych terenów pod zabudowę może następować pod warunkiem harmonijnego rozwoju istniejących struktur zagospodarowania poszczególnych miejscowości.

IV.2.2.3. granicach zwartej zabudowy wsi mogą być lokalizowane obiekty związane z realizacją celów publicznych.

IV.2.2.4. i realizacja obiektów budowlanych przy istniejących ulicach podporządkowana być musi następującym zasadom:

- budynki mieszkalne powinny być dwukondygnacyjne z użytkowym poddaszem, z wyjątkiem przypadków dostosowywania charakteru nowej zabudowy do zabudowy w sąsiedztwie,
- poziom podłogi parteru powinien być nie wyżej niż 1 m od poziomu terenu,
- dachy powinny być symetryczne dwuspadowe z możliwością wprowadzania naczółków lub czterospadowe, o nachyleniu połaci 30^o do 45^o, z wyjątkiem przypadków dostosowywania charakteru nowej zabudowy do zabudowy w sąsiedztwie,
- charakter dachów i ich pokrycia muszą być zbliżone do rozwiązań w tym zakresie zastosowanych w sąsiedztwie, z jednoczesnym zakazem realizowania obiektów budowlanych z dachami pulpitowymi i asymetrycznymi,
- zachowanie istniejącej linii zabudowy przy zabudowie plombowej,

[II zmianą studium wyznaczono:

1. Tereny przewidziane pod zabudowę mieszkaniowo – usługową – MU.2 oraz tereny potencjalnego rozwoju funkcji mieszkaniowo – usługowej MU.3, dla których określa się następujące zasady zagospodarowania:

- zapewnienie prawidłowych powiązań komunikacyjnych z układem istniejących dróg,
- kompleksowe rozwiązanie w zakresie uzbrojenia technicznego w powiązaniu z istniejącym i projektowanym systemem,

W terenach **MU.2 i MU.3** dopuszcza się obiekty, urządzenia i sieci infrastruktury technicznej.

Celem ochrony walorów krajobrazowych i kulturowych gminy dla nowo realizowanej zabudowy na terenach **MU.2 i MU.3** określa się następujące wskaźniki i parametry architektoniczno-budowlane:

- maksymalny wskaźnik powierzchni zabudowy - 40%,
- minimalny wskaźnik powierzchni terenu biologicznie czynnej - 50%,
- budynki mieszkalne dwukondygnacyjne z użytkowym poddaszem, wysokość - do 10 m,
- wskaźnik miejsc postojowych – 1 miejsce na 1 dom, dla dopuszczonych usług - 1 miejsce na 20 m² powierzchni użytkowej.

2. Tereny budownictwa zagrodowego na terasie zalewowej rzeki Opatówki MUZ.1, dla których określa się następujące zasady zagospodarowania:

- zapewnienie prawidłowych powiązań komunikacyjnych z układem istniejących dróg,
- kompleksowe rozwiązanie w zakresie uzbrojenia technicznego w powiązaniu

z istniejącym i projektowanym systemem,

- realizacja zabudowy bez podpiwniczeń.

W terenach **MUZ.1** dopuszcza się urządzenia i sieci infrastruktury technicznej.

Celem ochrony walorów krajobrazowych i kulturowych gminy dla nowo realizowanej zabudowy na terenach **MUZ.1** określa się następujące wskaźniki i parametry architektoniczno-budowlane:

- maksymalny wskaźnik powierzchni zabudowy - 25%,
- minimalny wskaźnik powierzchni terenu biologicznie czynnej - 70%,
- budynki mieszkalne dwukondygnacyjne z użytkowym poddaszem, wysokość - do 10 m,
- wskaźnik miejsc postojowych - 1 miejsce na 1 dom.Ź

[3. Teren usług komercyjnych U (obszar nr10).

W terenach **U** dopuszcza się stację paliw.

W terenie **U** określa się następujące wskaźniki i parametry architektoniczno-budowlane:

- wysokość budynków usługowych - do 12 m,
- maksymalny wskaźnik powierzchni zabudowy - 40%,
- minimalny wskaźnik powierzchni terenu biologicznie czynnej - 30%,
- wskaźnik miejsc postojowych:
 - _ dla obiektów usługowych - 1 miejsce na 20 m² powierzchni użytkowej,
 - _ dla obiektów hotelowych - 1 miejsce postojowe na 2 miejsca noclegowe.

W terenie **U** przy realizacji stacji paliw należy zachować warunki ochrony środowiska, w tym nie przekroczenia standardów jakości środowiska poza terenem, do którego inwestor przedsięwzięcia ma tytuł prawny.

4. Teren usług kultury – UK (obszar nr 11).

W terenie **UK** określa się następujące wskaźniki i parametry architektoniczno-budowlane:

- wysokość budynków – do 12 m,
- maksymalny wskaźnik powierzchni zabudowy - 50%,
- minimalny wskaźnik powierzchni terenu biologicznie czynnej - 40%,
- wskaźnik miejsc postojowych - 30 miejsc na 100 uczestników.

5. Teren sportowo – rekreacyjny – US (obszar nr 11).

W terenie **US** określa się następujące wskaźniki i parametry architektoniczno-budowlane:

- *wysokość budynków i obiektów sportowych - do 12 m,*
- *maksymalny wskaźnik powierzchni zabudowy - 20%,*
- *min wskaźnik powierzchni terenu biologicznie czynnej - 70%,*
- *wskaźnik miejsc postojowych – 30 miejsc na 100 uczestników.]*

IV.2.2.5. *się kierunkowe wielkości nowych działek przeznaczanych pod zabudowę zagrodową i jednorodziną na terenie zwartej zabudowy wsi, które powinny być w miarę możliwości zastosowane w miejscowych planach zagospodarowania przestrzennego:*

- *zabudowa zagrodowa - 1200m² , przy szerokości frontu działki min. 18 m,*
 - *zabudowa związana z działalnością gospodarczą – 1000m², przy szerokości frontu działki nie mniej niż 20 m,*
 - *zabudowa jednorodzinna*
- *dla budynków wolnostojących 800 - 2000 m², przy szerokości frontu min. 18m,*
 - *dla budynków bliźniaczych - 600 do 1000 m² przy szerokości frontu każdej z nich, min.14 m.*

IV.2.2.6. *obszarem zwartej zabudowy wsi określa się tereny, które mogą być przeznaczone pod następujące rodzaje zabudowy:*

- *zabudowa związana z produkcją, przetwórstwem, rzemiosłem i hurtowniami – jest to zabudowa związana z działalnością gospodarczą. Wielkość działek powinna być odpowiednia do prowadzonej działalności, pod warunkiem oszczędnego gospodarowania przestrzenią i zachowania przepisów o obowiązku ograniczenia uciążliwości do granic własności. Określone w studium obszary (TP), które mogą być przeznaczone pod zabudowę związaną z prowadzeniem działalności gospodarczej należy pozyskiwać do zasobów aby stanowić one mogły ofertę gminy na rynku inwestycyjnym i podstawę tworzenia nowych miejsc pracy dla społeczności lokalnej.*

IV.2.2.7. *przemysłowe i składowe nie powinny przekraczać wysokości opisanych powyżej, z wyjątkiem takich, w których technologia wykorzystania obiektów powoduje konieczność większej wysokości (np. elewatory zbożowe, maszty).*

IV.2.2.8. *terenach z ograniczeniami zabudowy należy poinformować przyszłych inwestorów o konieczności poniesienia większych kosztów na inwestycje ze względu na konieczność wyeliminowania istniejących ograniczeń i uzyskania odpowiednich standardów użytkowania wznoszonych obiektów.*

IV.2.2.9. *liniami najwyższych napięć 400kV oraz 220 kV i w ich strefach ochronnych tych linii nie należy lokalizować obiektów kubaturowych ani nie dopuszczać do wysokiego*

zadrzewienia i zalesienia gruntów. Lokalizacja tych obiektów w pobliżu stref ochronnych wymaga dodatkowych uzgodnień.

IV.2.2.10. terenie gminy można lokalizować maszty telekomunikacyjne, stacje benzynowe, stacje gazowe. Lokalizacja tych obiektów wymaga dodatkowych uzgodnień.

[IV.2.2.11. w terenach eksploatacji złóż kruszywa naturalnego „Pielaszów” PE.1 oraz piasku „Dacharzew” PE.2 i „Gałkowice” PE.3, oznaczonych na rysunku zmiany studium symbolem PE, określa się następujące zasady zagospodarowania przestrzennego:

- *optymalne wykorzystanie złoża i kopaliny z uwzględnieniem ochrony środowiska,*
- *rekultywację terenów poeksploatacyjnych w kierunku leśnym,*
- *wprowadzenie zieleni osłonowej, izolującej przyrodniczo i wizualnie tereny wydobywania.]²*

IV.3. Obszary oraz zasady ochrony środowiska i jego zasobów, ochrony przyrody, krajobrazu kulturowego

IV.3.1. Kierunki i zasady kształtowania rolniczej i leśnej przestrzeni produkcyjnej

Głównymi funkcjami gminy Wilczyce są:

- Rolnictwo i przetwórstwo rolno – spożywcze,
- Leśnictwo i gospodarka leśna,
- Osadnictwo w tym mieszkalnictwo i usługi

Z powodu braku większych kompleksów leśnych, gospodarka leśna – wyłącznie w lasach prywatnych – odgrywa niewielką rolę.

IV.3.2. Rozwój rolnictwa – wykorzystanie rolniczej przestrzeni przyrodniczej

Rolnictwo stanowić będzie nadal jedną z wiodących funkcji rozwojowych gminy Wilczyce. Szczęólnego znaczenia nabiera wycofanie rolniczej przestrzeni produkcyjnej w sposób optymalny i dostosowany do zrównoważonego rozwoju gminy.

[W terenach rolnych oznaczonych na rysunku studium RR wyznacza się II zmianą studium tereny RR.1, dla których określa się utrzymanie dotychczasowego użytkowania rolniczego.

W części terenów rolnych RR.1, tj. w miejscowościach Łukawa i Wysiadłów, projektuje się przesyłowy gazociąg wysokoprężny DN500 relacji Sandomierz – Ostrowiec Świętokrzyski wraz z obiektami, urządzeniami i towarzyszącą infrastrukturą techniczną w tym światłowodem.]²

Główne kierunki zagospodarowania na zwartych obszarach gleb najwyższych klas bonitacyjnych powinny stanowić:

IV.3.2.1. Racjonalne wykorzystanie walorów przyrodniczych dla rozwoju produkcji rolnej.

IV.3.2.2. gleb najwyższych klas bonitacyjnych przed zmianą przeznaczenia na nierolnicze, poprzez ograniczenie rozpraszania zabudowy mieszkaniowej i usługowej oraz wprowadzania wielko przestrzennej infrastruktury komunikacyjnej.

IV.3.2.3. w dotychczasowym zasięgu i użytkowaniu trwałych użytków zielonych oraz racjonalne ich wykorzystanie jako bazy paszowej.

IV.3.2.4. gruntów najłabszych oraz na stromych zboczach, mało przydatnych do upraw rolnych, w sposób łączący niewielkie, zalesione już enklawy w zwarte kompleksy leśne.

IV.3.2.5. wód powierzchniowych i gruntowych przed zanieczyszczeniem ściekami bytowymi i przemysłowymi oraz infiltracją zanieczyszczeń od działalności rolniczej (na glebach z utworów łatwo przepuszczalnych).

IV.3.2.6. niezbędna ochrona pomników przyrody oraz cennych zadrzewień.

IV.3.2.7. zadrzewień i zakrzewień śródpolnych i przydrożnych, pełniących funkcję ostoi faunistycznych oraz zieleni ozdobnej (przydomowej) i izolacyjnej, walorach przyrodniczych i krajobrazowych.

IV.3.2.8. rozwoju rolnictwa ekologicznego w rejonach poza zasięgiem wpływu toksycznych zanieczyszczeń i uciążliwości.

Główne kierunki działań na obszarach gleb słabych i najłabszych powinny stanowić:

IV.3.2.9. wykorzystanie uwarunkowań przyrodniczych dla rozwoju produkcji rolnej z preferencją rolnictwa ekologicznego i produkcji zdrowej żywności.

IV.3.3. Leśnictwo i gospodarka leśna

obszary leśne gminy Wilczyce są lasami prywatnymi, i występują w południowej części gminy. Siedliskowo są to lasy grądowe, głównie liściaste z dominacją grabu, dębu, brzozy, lipy i klonu oraz domieszką sosny. Znaczące powierzchnie zajmują zarośla z udziałem brzozy, topoli, tarniny. W dolinie Opatówki znaczne obszary zajmują lasy olsowe i łęgowe z dominacją olczy i wierzby. Lasy, mimo niewielkich obszarów które zajmują, spełniają istotną rolę glebo- i wodochronną, stanowią naturalne ostoje faunistyczne, są ważnym elementem krajobrazu.

Celowe jest powiększanie areatów lasów prywatnych, zwłaszcza na najłabszych siedliskach.

IV.3.4. Osadnictwo

Sieć osadnicza gminy Wilczyce składa się z 16 wsi. Ich możliwości rozwoju przestrzennego są różne. Jedną z barier to dobre gleby, chronione przed zmianą użytkowania na cele nierolnicze, zaliczone do II – IV B klasy bonitacyjnej, słabo nośne grunty oraz płytko występujący poziom wód gruntowych utrudniają lub uniemożliwiają wprowadzenie zabudowy kubaturowej. Często obszary o takich warunkach użytkowane są

jako łąki lub pastwiska.

Czynnikiem oddziałującym negatywnie na funkcję osadniczą są uciążliwości komunikacyjne drogi krajowej. Należy do nich nadmierny hałas, związki toksyczne zawarte w spalinach, zaśmiecenia oraz zagrożenie wypadkami. Część uciążliwości można osłabić poprzez zastosowanie odpowiednich rozwiązań technicznych.

Rozwój miejscowości Wilczyce będzie następował wzdłuż dróg dojazdowych. Rozwój może być utrudniony przez występowanie bardzo dobrych gleb, co wpływa na ograniczenie osadnictwa.

Pozostałe miejscowości gminne będą rozwijać się wzdłuż ulic, przy których są utworzone. Wszystkie miejscowości są typowo rolniczymi wsiami, utrzymującymi się z upraw rolniczych i sadowniczych.

W miejscowości Daromin i Łukawa znajduje się najwięcej, po Wilzycach, punktów i ośrodków usługowych, w związku z tym posiadają one największe szanse na rozwój. Niestety grunty tych miejscowości należy do bardzo dobrych klas gleb, co ogranicza ten rozwój.

IV.3.5. Rekreacja i wypoczynek

Rekreacja pobytowa, a szczególnie agroturystyka, znajduje korzystne przyrodniczo warunki do rozwoju, zwłaszcza na terenach atrakcyjnych krajobrazowo, o urozmaiconej rzeźbie i zróżnicowanej szacie roślinnej oraz ograniczonych uciążliwościach. Warunek ten spełniają zwłaszcza tereny południowe gminy. Pozostałe obszary są mniej odpowiednie dla rozwoju rekreacji pobytowej. Dość atrakcyjne do formowania tras turystycznych (pieszych i rowerowych) są wybrane miejsca kompleksów leśnych, zróżnicowana rzeźba terenu z dolinami.

Obiektami przyciągającymi turystów mogą być lokalne obiekty kultury materialnej (kościół z cmentarzami, parki wiejskie, [teren UK]²), oraz współczesne budowle o funkcjach usług sportowych (basen, jazdy konne, siłownia itp.

IV.3.6. Obszary chronione

Na rysunku studium został zaproponowany Obszar Chronionego Krajobrazu.

7.6.1. Pomniki przyrody według rejestru Wojewódzkiego Konserwatora Przyrody :

- Wąwóz lessowy ze stanowiskami rzadkich gatunków roślin, w miejscowości Gałkowice – Ocin,*
- Drzewa o wybitnych walorach przyrodniczych i krajobrazowych zgrupowane w parku podworskim w miejscowości Wilczyce (1 lipa drobnolistna, 3 sosny czarne, 1 klon pospolity)*
- 2 lipy drobnolistne w miejscowości Radoszki,*

7.6.2. Park podworski, z cennym wielogatunkowym drzewostanem w miejscowości Wilczyce

Obszar chronionych, naturalnych gruntów organicznych (torfy niskie, namuły mułowo – torfowe). Obszarów gruntów ornych i użytków zielonych na glebach wyższych klas bonitacyjnych (I – III), chronionych przed zmianą użytkowania na nierolnicze i nieleśne.

IV.4. Obszary i zasady ochrony dziedzictwa kulturowego i zabytków oraz dóbr kultury współczesnej.

W gminie Wilczyce ochronie podlegać powinny wszystkie elementy krajobrazu kulturowego oraz nieruchome zabytki kultury materialnej.

IV.4.1. Kształt nowej zabudowy kreowany w miejscowych planach zagospodarowania przestrzennego powinien ochraniać zabytkowy charakter wsi ulicowych i sposób ich zabudowy oraz ekspozycję przestrzenną poprzez właściwe kształtowanie linii, wysokości i gęstości zabudowy, warunki realizacji ogrodzeń oraz zieleni wiejskiej.

IV.4.2. Ochronie, polegającej na zachowaniu i podkreśleniu w układzie przestrzennym cech zabytkowych powinny podlegać na terenie Gminy obiekty kościołów i plebanii w Łukawie, Darominie i Dacharzowie, a także zabytkowe zagrody, domy wiejskie i zabudowania gospodarcze.

IV.4.3. Obiekty wpisane do rejestru zabytków lub znajdujące się w ewidencji zabytków (według aktualnego spisu znajdującego się w archiwum Wojewódzkiego Konserwatora Zabytków) powinny podlegać ochronie na zasadach określonych, w przepisach szczególnych. W szczególności wszelkie prace budowlane, adaptacyjne, remontowe dokonywane w tych zabytkach lub w ich otoczeniu, zmiany drzewostanu i inne zmiany zagospodarowania terenu powinny być każdorazowo uzgadniane z właściwym Konserwatorem Zabytków. W planach zagospodarowania przestrzennego należy wytyczyć strefy ochrony zabytków ujętych w ewidencji oraz w rejestrze zabytków

IV.4.4. Zakaz lokalizowania obiektów uciążliwych i obiektów, które mogą pogorszyć stan środowiska przyrodniczego w sąsiedztwie obiektów zabytkowych oraz obiektów zasłaniających widok na zabytek czy też dysharmonizujących przestrzennie i kompozycyjnie z jego elementami.

IV.4.5. Ochronie konserwatorskiej powinny podlegać istniejące w Gminie pomniki i cmentarze oraz ich otoczenie. Ochrona powinna polegać między innymi na zapewnieniu w miejscowych planach zagospodarowania przestrzennego właściwego otoczenia tych obiektów, utrzymania zieleni, w tym starodrzewu z preferencją dla gatunków liściastych i rodzimych.

IV.4.6. Szczególnej ochronie podlegać powinny stanowiska i strefy archeologiczne - w miejscowych planach zagospodarowania przestrzennego lub w decyzjach administracyjnych wydawanych w sytuacji braku planu powinno się uwzględniać położenie tych stanowisk, a wszelkie prace w pobliżu tych obiektów, lub w ich miejscu powinny być poprzedzone eksploracją archeologiczną prowadzoną pod nadzorem Wojewódzkiego Konserwatora

Zabytków, na zasadach określonych w przepisach szczególnych.

IV.4.7. Najistotniejsze stanowiska archeologiczne oraz zabytki architektury powinny być przystosowane do eksponowania i zwiedzania, [w tym wyznaczony II zmianą studium teren w miejscowości Wilczyce o symbolu UK - z przewidzianym pawilonem ekspozycji obiektów z wykopalisk archeologicznych,]² przy czym preferuje się ścieżki kulturowo-przyrodnicze, dostosowane dla potrzeb turystów pieszych i rowerowych z wykorzystaniem istniejącej bazy gastronomiczno-turystycznej i agroturystycznej.

IV.4.8. Kontynuacja zasady sporządzania okresowych, specjalistycznych analiz stanu środowiska kulturowego gminy Wilczyce, w celu stworzenia aktualnych, merytorycznych podstaw procesów planistycznych i decyzji administracyjnych dotyczących obszarów istotnych dla ochrony i kształtowania środowiska kulturowego gminy

IV.5. Kierunki rozwoju systemów komunikacji i infrastruktury technicznej

IV.5. 1. Kierunki polityki przestrzennej

Podstawowym problemem transportowym na obszarze gminy jest ruch tranzytowy na drodze krajowej (duże natężenie ruchu, przebiega przez obszar zurbanizowany, konieczność obsługi ruchu lokalnego, parametry techniczne w wielu przypadkach nie odpowiadające klasie drogi).

Większość dróg powiatowych i gminnych wymaga modernizacji (ułożenie nawierzchni ulepszonej, poprawienie parametrów technicznych dróg). Sieć drogowa na terenie jest stosunkowo dobrze rozbudowana. Szczególnie wymagają tego drogi w sołectwach Tułkowice, Daromin, Zagrody.

Na brak sprawnej komunikacji publicznej autobusowej na terenie gminy Wilczyce wpływa przede wszystkim zły stan istniejących dróg jak i parametry techniczne tj. szerokość jezdni, geometria itp.

W zakresie polityki przestrzennej dotyczącej komunikacji wyróżnić należy następujące podstawowe cele rozwoju:

IV.5.1.1. Cel wiodący.

- zaspokojenie potrzeb transportowych gospodarki i społeczeństwa głównie poprzez modernizację podstawowej drogi w gminie tj. drogi krajowej nr 79 (poprawienie parametrów technicznych drogi i skrzyżowań z drogami poprzecznymi, ograniczenie ilości zjazdów z trasy między innymi poprzez budowę dróg dojazdowych do istniejącego zagospodarowania wzdłuż trasy a nowo projektowane zagospodarowanie powinno być obsługiwane od układu lokalnego).

IV.5.1.2. Zadania komplementarne

W celu zaspokojenia wzrastających potrzeb transportowych z uwzględnieniem minimalizacji kosztów społecznych i środowiskowych należy dążyć do:

- Minimalizacji czasu podróży między poszczególnymi rejonami gminy (np.

zwiększając ilość dróg, modernizując nawierzchnie).

- Zwiększenia bezpieczeństwa ruchu (np. odpowiednie oznakowanie, osiągnięcie odpowiednich parametrów technicznych dróg, realizacja ciągów rowerowych).
- Zapewnienie odpowiedniej przepustowości na kierunkach najbardziej obciążonych (np. modernizacja skrzyżowań, ograniczenie ilości skrzyżowań z trasami poprzecznymi, realizacja przystanków autobusowych wraz z zatokami).
- Zmniejszenie uciążliwości transportu dla mieszkańców i środowiska (np. eliminowanie z ruchu pojazdów najbardziej zaturowujących środowisko, realizacja ekranów, modernizacja okien w domach, stosowanie m. innymi wymogów odległościowych dla nowego i modernizowanego zagospodarowania, zgodnie z Rozporządzeniem Ministra Transportu i Gospodarki Morskiej z dnia 2.03.1999 roku Dz. U. Nr 43/99).
- Wspieranie budowy i modernizacji parkingów dla potrzeb istniejącego i nowego zagospodarowania, co będzie miało również wpływ na realizację w/w zadań transportowych (między innymi na bezpieczeństwo i przepustowość na drogach).
- Wspieranie rozwoju komunikacji pasażerskiej lokalnej
- Rozwój stacji obsługi pojazdów i stacji paliw równomiernie na terenie całej gminy.
- Określenie docelowych linii rozgraniczających dróg i sukcesywne wykupywanie terenów dla zapewnienia miejsca do realizacji drogi o docelowych parametrach i docelowego uzbrojenia inżynierskiego.

IV.6. Obszary, na których rozmieszczone będą inwestycje celu publicznego o znaczeniu lokalnym

Na terenie Gminy Wilczyce wyznacza się na rysunku studium obszary, na których powinny być zlokalizowane zajmując część lub całość terenu, następujące inwestycje celu publicznego o znaczeniu lokalnym:

IV.6.1. Wiejskie oczyszczalnie ścieków w poszczególnych miejscowościach oznaczonych na rysunku Studium symbolem **NU**

IV.6.2. Istniejące wysypisko komunalne w Bugaju do modernizacji, oznaczone na rysunku Studium symbolem **NO**

IV.6.3. Tereny proponowane na lokalizację zbiorników retencyjnych wody na terenie całej gminy, oznaczone na rysunku Studium symbolem **NW [i NW.1.]²**

IV.6.4. Drogi publiczne gminne wraz z towarzyszącą infrastrukturą, w granicach linii rozgraniczających.

IV.6.5. Ponadto na wszystkich terenach przewidzianych do urbanizacji lub zurbanizowanych, oznaczonych na rysunku Studium symbolami MU, i MU 1, studium dopuszcza lokalizacje inwestycji celu publicznego takich jak obiekty oświaty, ochrony zdrowia i opieki zdrowotnej, administracji publicznej szczebla gminnego, bez wyznaczania ich szczegółowej lokalizacji

oraz modernizację dróg i realizowanie liniowych i punktowych obiektów infrastruktury technicznej.

IV.7. Obszary, na których rozmieszczone będą inwestycje celu publicznego o znaczeniu ponadlokalnym, zgodnie z ustaleniami planu zagospodarowania przestrzennego województwa i ustaleniami programów służących realizacji inwestycji celu publicznego o znaczeniu krajowym sporządzonych przez właściwych ministrów i centralne organy administracji rządowej

[W obszarze gminy planuje się realizację przesyłowego gazociągu wysokoprężnego DN500 relacji Sandomierz – Ostrowiec Świętokrzyski wraz z obiektami, urządzeniami i towarzyszącą infrastrukturą techniczną w tym światłowodem.]²

IV.8. Obszary, dla których obowiązkowe jest sporządzenie miejscowego planu zagospodarowania przestrzennego, na podstawie przepisów odrębnych, w tym obszary wymagające przeprowadzenia scaleń i podziału nieruchomości, a także obszary rozmieszczenia obiektów handlowych o powierzchni sprzedaży powyżej 2000 m² oraz obszary przestrzeni publicznej.

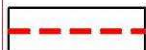
Obszary takie nie występują w Gminie Wilczyce.

IV.9. Obszary, dla których Gmina zamierza sporządzić miejscowy plan zagospodarowania przestrzennego, w tym obszary wymagające zmiany przeznaczenia gruntów rolnych i leśnych na cele nierolnicze i nieleśne

[Obszary wymagające zmiany przeznaczenia gruntów rolnych (I-III kl) i leśnych na cele nierolnicze i nieleśne, wskazane na rysunku studium, dla terenów objętych II zmianą studium.]²

Obszary II zmiany Studium, wymagające zmiany przeznaczenia gruntów rolnych i leśnych na cele nierolnicze i nieleśne

Legenda:



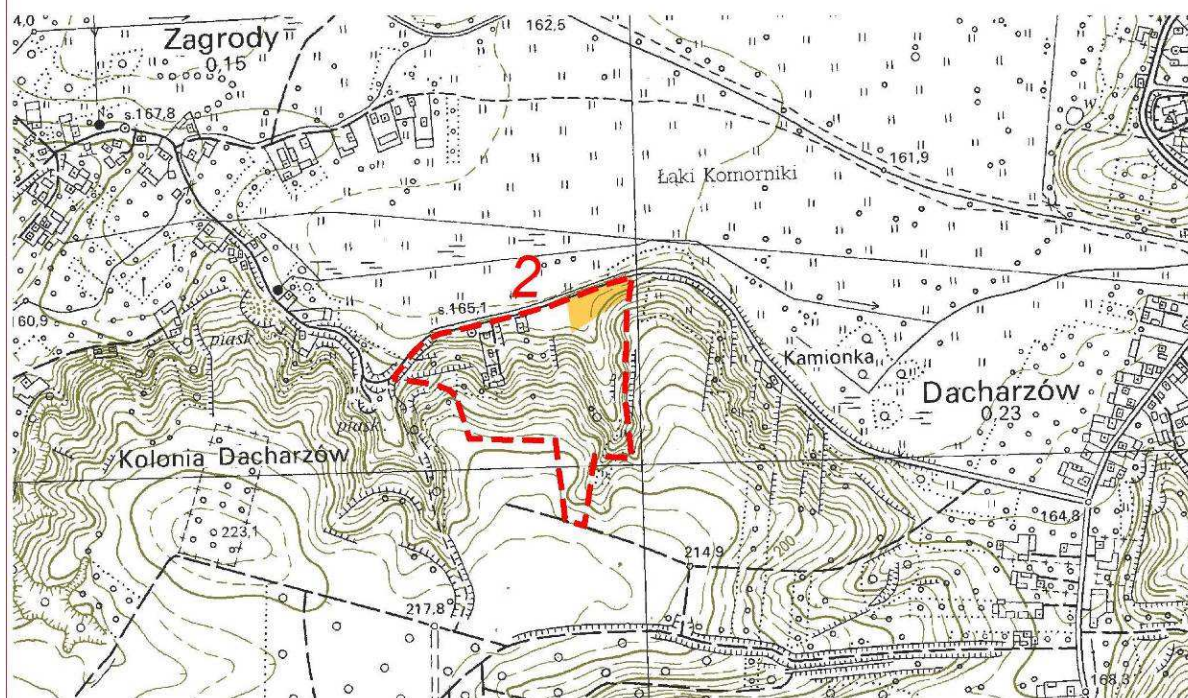
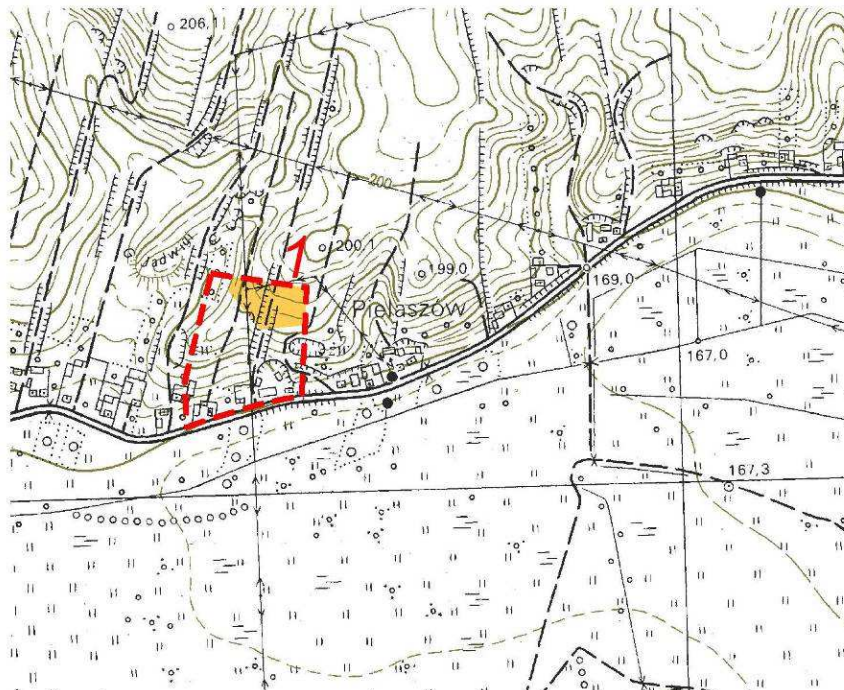
granica opracowania II zmiany Studium



grunty rolne klas I-III wymagające zmiany przeznaczenia na cele nierolnicze

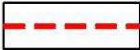


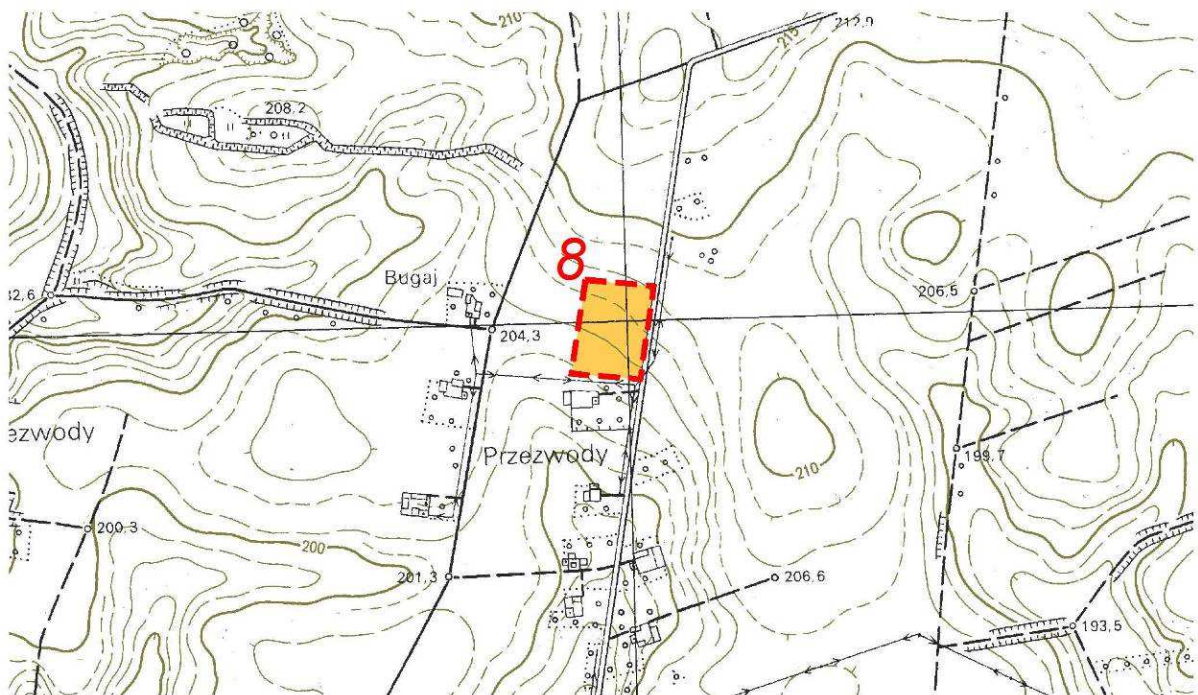
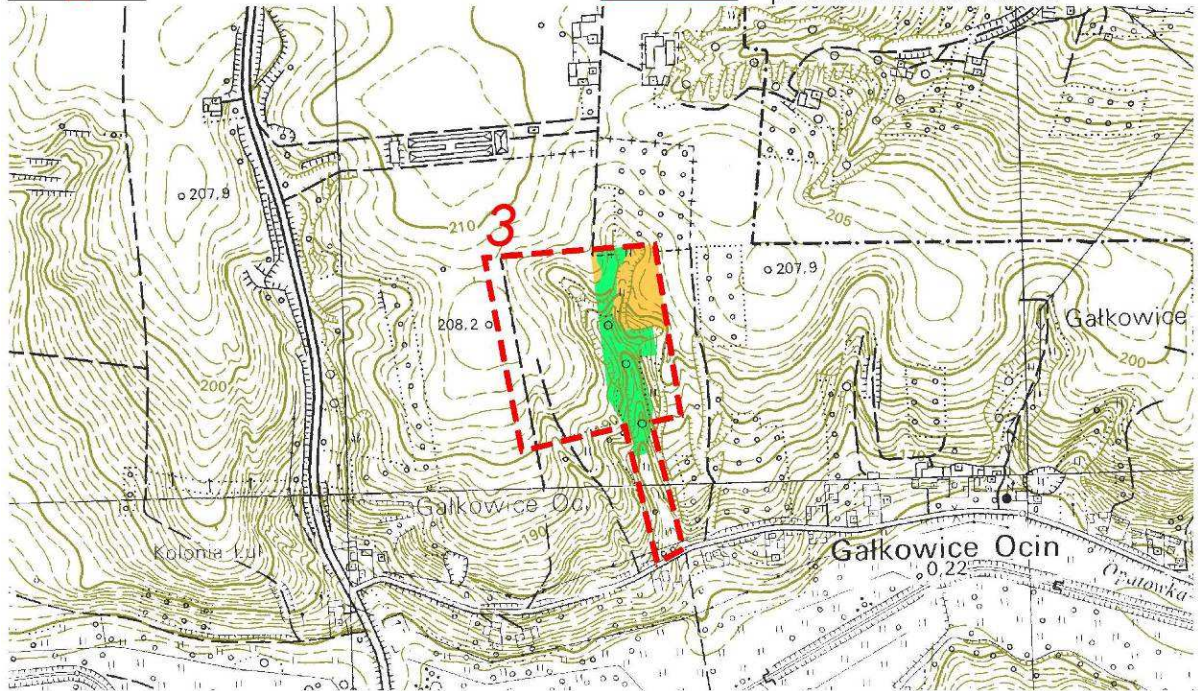
oznaczenie obszaru objętego II zm. Studium



Obszary II zmiany Studium, wymagające zmiany przeznaczenia gruntów rolnych i leśnych na cele nierolnicze i nieleśne

Legenda:

-  granica opracowania II zmiany Studium
-  grunty rolne klas I-III wymagające zmiany przeznaczenia na cele nierolnicze
-  oznaczenie obszaru objętego II zm. Studium
-  grunty leśne wymagające zmiany przeznaczenia na cele nieleśne



Obszary II zmiany Studium, wymagające zmiany przeznaczenia gruntów rolnych i leśnych na cele nierolnicze i nieleśne

Legenda:



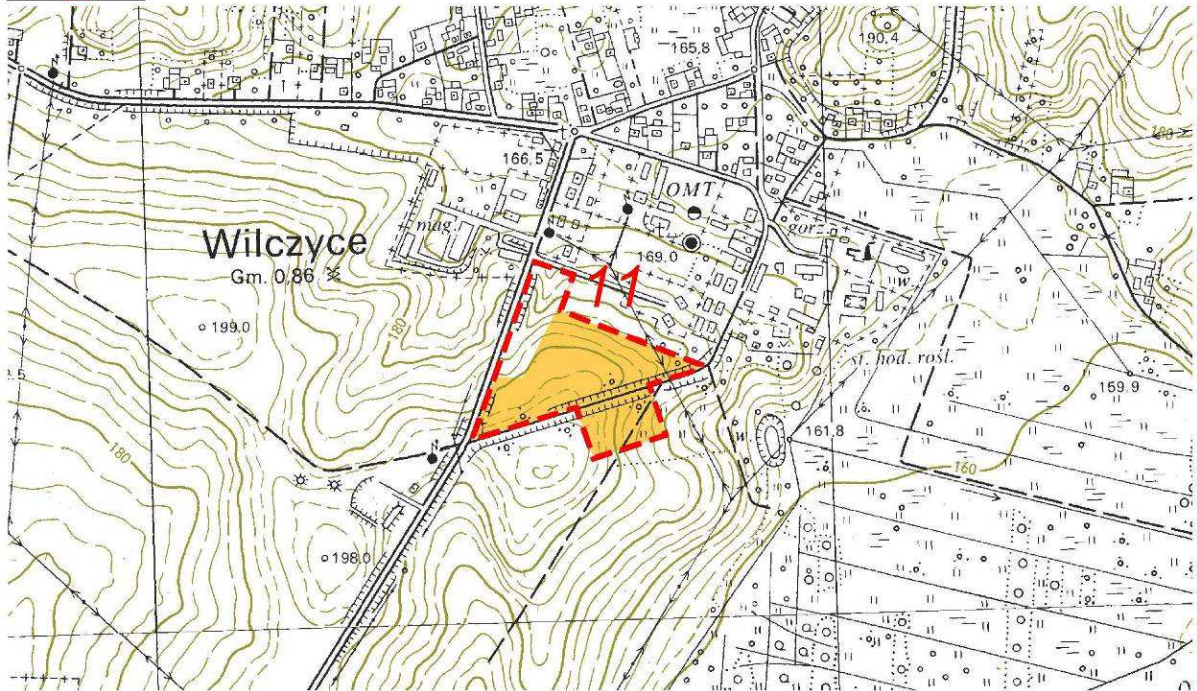
granica opracowania II zmiany Studium



grunty rolne klas I-III wymagające zmiany
przeznaczenia na cele nierolnicze



oznaczenie obszaru objętego II zm. Studium



IV.9.1. Obszary przewidziane do objęcia miejscowymi planami zagospodarowania przestrzennego

IV.9.1.1. , dla których sporządzenie planów miejscowych jest obowiązkowe na podstawie przepisów szczególnych:

te nie występują na terenie gminy Wilczyce

IV.9.1.2. Należy wykonać miejscowe plany zagospodarowania terenu dla:

- *Wszystkich miejscowości gminnych – wzdłuż ciągów komunikacyjnych. Oznaczone na rysunku studium nr 1. Dla terenów rolnych i leśnych przeznaczonych pod zabudowę nie związaną z gospodarką rolną lub leśną. Stosownie do przepisu art. 7 ustawy o ochronie gruntów rolnych i leśnych przeznaczenie gruntów rolnych i leśnych na cele nierolnicze i nie leśne dokonuje się w miejscowym planie zagospodarowania przestrzennego. W związku z tym przepisem decyzję o przystąpieniu do sporządzania planów miejscowych dla terenów rolnych przeznaczonych pod zabudowę nie związaną z gospodarką rolną lub leśną, należy podejmować po zaistnieniu potrzeb w tym zakresie.*
- *Dla terenów rolnych i leśnych oznaczone na rysunku studium numerem 2. Są to tereny dla których należy wprowadzić częściowy zakaz zabudowy lub tereny przewidziane do zalesień.*

[IV.9.1.3 Obszary dla których podjęto przygotowania do sporządzenia zmiany miejscowego planu zagospodarowania:

Gmina podjęła działania zmierzające do zmiany miejscowego planu zagospodarowania przestrzennego Gminy Wilczyce w granicach sołectw: Łukawa, Radoszki, Wysiadłów, Zagrody, Wilczyce, Pielaszów, Gałkowice-Ocin, Tułkowice, Przewody, Dacharzów, celem wprowadzenie do obowiązującego planu:

- *planowanego przesyłowego gazociągu wysokoprężnego DN500 relacji Sandomierz - Ostrowiec Świętokrzyski wraz z obiektami, urządzeniami i towarzyszącą infrastrukturą techniczną w tym światłowodem,*
- *pozostałych terenów objętych II zmianą studium.]²*

IV.10. Obszary narażone na niebezpieczeństwo powodzi i osuwania się mas ziemnych

Na rysunku studium zaproponowano zasięg obszarów narażonych na i wskazano do wyłączenia spod zabudowy w planach zagospodarowania przestrzennego. Występują w centralnej części gminy wzdłuż rzeki Opatówki.

Wszelkie inwestycje mogące mieć wpływ na urządzenia wodne, urządzenia przeciwpowodziowe oraz lokalizowane w pobliżu rzek, cieków naturalnych będą uzgadniane z ich Zarządcą lub sprawującym prawa właścicielskie.

Dla zapewnienia szczelności i stabilności wałów powodziowych zabrania się:

- 1) przejeżdżania przez wały oraz wzdłuż korony wałów pojazdami, konno lub przepędzania zwierząt, z wyjątkiem miejsc do tego przeznaczonych,
- 2) uprawy gruntu, sadzenia drzew lub krzewów na wałach oraz w odległości mniejszej niż 3m od stopy wału,
- 3) rozkopywania wałów przez osoby nieupoważnione,
- 4) wykonywania obiektów budowlanych, kopania studni, sadzawek, dołów oraz rowów w odległości mniejszej niż 50m od stopy wału

IV.11. Obiekty lub obszary, dla których wyznacza się w złożu kopaliny filar ochronny

Obszary te nie zostały wyznaczone na rysunku Studium.

IV.12. Obszary pomników zagłady i ich stref ochronnych oraz obowiązujące na nich ograniczenia prowadzenia działalności gospodarczej

Na terenie Gminy Wilczyce nie występują.

IV.13. Obszary wymagające przekształceń, rehabilitacji lub rekultywacji

Na terenie Gminy Wilczyce występują następujące tereny wymagające rekultywacji:

- Obszar wysypiska odpadów komunalnych: wysypisko, po zakończeniu działalności powinno być poddane rekultywacji oznaczonego symbolem **NO**.

IV.14. Granice terenów zamkniętych i ich stref ochronnych

Na terenie Gminy Wilczyce występuje teren zamknięty Objęty jest Decyzją nr 0-11/MON Ministra Obrony Narodowej z dnia 28 grudnia 2000r ustalającą tereny zamknięte w resorcie obrony narodowej, z mocy której wszystkie kompleksy wojskowe użytkowane przez jednostki organizacyjne resortu obrony narodowej uznane zostały za tereny zamknięte.

IV.15. Inne obszary problemowe

Na terenie Gminy Wilczyce wyznacza się zasięg następujących obszarów problemowych, które powinny być rozwiązane w miejscowych planach zagospodarowania przestrzennego lub w specjalnych programach rozwojowych, w sposób rozszerzający ustalenia Studium:

IV.15.1. Tereny zabudowy zagrodowo - usługowej wzdłuż drogi krajowej nr 79.

IV.15.2. Tereny ciągu przyrodniczo – turystycznego wraz z atrakcjami turystycznymi . Ciągi te wyznaczone zostały na rysunku Studium. Występują przede wszystkim wzdłuż wąwozów i wśród lasów.

IV.15.3. Tereny w centrum gminy Wilczyce. W chwili obecnej brakuje ładu przestrzennego w miejscowości Wilczyce, należy uporządkować układ urbanistyczny, stworzyć plac publiczny przy Urzędzie Gminy

IV.16. Kierunki rozwoju Gminy w zakresie elektroenergetyki, gazyfikacji i zaopatrzenia w ciepło, gospodarki wodno – ściekowej i gospodarki odpadami oraz telekomunikacji

IV.16.1. Gazyfikacja przewodowa.

W studium nie wskazuje się do gazyfikacji nowych terenów. O wykorzystaniu technicznych możliwości gazyfikacji decydować będzie kryterium ekonomiczne. Niemniej, przyjmuje się, że wskaźnik charakteryzujący zgazyfikowanie gminy w perspektywie wyniesie blisko 40% licząc odsetek ludności korzystającej z gazociągu w już istniejącym zasięgu obsługi. Gaz używany będzie do celów bytowych i grzewczych przy następujących założeniach:

- pełne pokrycie potrzeb bytowych w grupie mieszkalnictwa i wybranych usług przy wskaźniku jednostkowego zapotrzebowania gazu $0,025\text{nm}^3/\text{hM}$
- częściowe pokrycie potrzeb grzewczych w grupie mieszkalnictwa i wybranych usług na poziomie 40% przy wskaźniku jednostkowego zapotrzebowania gazu $0,457\text{nm}^3/\text{hM}$

Obliczeniowe zapotrzebowanie na gaz Q_{maxh} w obszarze zakwalifikowanym w studium do gazyfikacji wyniesie zatem $1600\text{M} \times 0,025\text{nm}^3/\text{hM} + 1600\text{M} \times 0,40 \times 0,457\text{nm}^3/\text{hM} = \text{ok.}330\text{nm}^3/\text{h}$.

Plany rozwoju sieci gazowej na terenie gminy Wilczyce i gmin sąsiednich prowadzi Karpacka Spółka Gazownictwa Sp. z o.o. w Tarnowie, Oddział Zakład Gazowniczy w Sandomierzu. Spółka ta powinna w porozumieniu z władzami gminy opracować koncepcję gazyfikacji całej gminy.

[Planuje się realizację przesyłowego gazociągu wysokoprężnego DN500 relacji Sandomierz - Ostrowiec Świętokrzyski wraz z obiektami, urządzeniami i towarzyszącą infrastrukturą techniczną w tym światłowodem, ze strefą kontrolowaną gazociągu o szerokości wynikającej z przepisów odrębnych wynoszącej 4 m w obie strony od osi gazociągu. Dla odcinków łączących gazociąg ze stacjami redukcyjno-pomiarowymi przewiduje się strefę wynoszącą

2 m w obie strony od osi gazociągu. Dopuszcza się uściślenie przebiegu gazociągu na etapie projektów miejscowych planów.

Przy zagospodarowaniu terenów należy uwzględnić uwarunkowania wynikające z przebiegu istniejącej infrastruktury elektroenergetycznej spełniające wymagania Polskich Norm oraz aktualnie obowiązujących przepisów.

W przypadku wystąpienia kolizji projektowanych obiektów z istniejącymi sieciami elektroenergetycznymi, należy sieci te przystosować do nowych warunków pracy określonych przez dysponenta sieci.]²

IV.16.2. Elektroenergetyka.

Zapotrzebowanie mocy szczytowej przez odbiorców zlokalizowanych na terenie gminy ocenia się na ok. 1,06GWh, co odpowiada średniorocznemu zużyciu energii elektrycznej ok. 1500kWh na 1 odbiorcę w grupie C (bez odbiorców przemysłowych). Wskaźnik ten, zgodnie z Załoženiami Polityki Energetycznej Polski do 2020 roku, wzrośnie średnio w kraju o 66%, czyli dla gminy Wilczyce wyniesie ok. 2500kWh na 1 odbiorcę.

Nie ma zagrożeń po stronie podaży energii elektrycznej w gminie tak obecnie jak i w przyszłości.

IV.16.3. Zaopatrzenie w wodę, odprowadzanie ścieków i gospodarka odpadami

IV.16.3.1. Zaopatrzenie w wodę.

Zaopatrzenie w wodę na terenie gminy Wilczyce ma równorzędne znaczenie dla dwu grup odbiorców:

- mieszkalnictwa
- rolnictwa

W studium do zbiorowego zaopatrzenia w wodę kwalifikuje się wszystkie wsie i sołectwa ale jedynie w zakresie wody pitnej i wody zużywanej na potrzeby gospodarcze. Zapotrzebowanie na wodę dla potrzeb rolnictwa powinno być pokrywane z wód powierzchniowych lub podziemnych (np. ze studni do chemizacji wsi).

Zaopatrzenie odbiorców na terenie gminy w wodę realizowane będzie z istniejącego wodociągu grupowego "Romanówka" i wodociągu wiejskiego „Gierczyce” z tendencją do zwiększania udziału tego ostatniego w ogólnej podaży wody. Na ujęciu wodociągu „Gierczyce” w gminie Wojciechowice występują znaczne nadwyżki wody. Woda ta jest znacznie tańsza od wody zakupywanej w PGKiM w Sandomierzu.

Kierunkiem zaopatrzenia w wodę powinna być przebudowa połączenia wodociągowego pomiędzy gminą Wojciechowice a gminą Wilczyce celem umożliwienia przesyłu większej ilości wody, a mianowicie ułożenie blisko 8,5 km przewodu d 160-225 mm. Dokładna trasa i parametry przewodu powinny zostać ustalone w osobnym opracowaniu. Nastąpi połączenie układów sieci wodociągowej pomiędzy Przezwodami, Wilczycami a Radoszkami. Zrealizowanie proponowanego układu pozwoliłoby ograniczyć pobór wody z wodociągu „Romanówka” jedynie na czas awarii lub dla ograniczonej liczby odbiorców we wschodniej części gminy.

Prognozy demograficzne dla gminy Wilczyce nie przewidują wzrostu liczby mieszkańców, wręcz przeciwnie, wykazują niewielki spadek na okres perspektywiczny. Zakres obsługi wodociągowej już obecnie jest bliski 100%. Zatem wzrost zapotrzebowania na wodę w grupie mieszkalnictwa będzie konsekwencją głównie wzrostu jednostkowego zużycia wody.

Dla obliczania zapotrzebowania wody przyjęto następujące założenia:

- scalony wskaźnik jednostkowego zapotrzebowania średniego w gospodarstwach domowych $100\text{dcm}^3/\text{M}/\text{d}$.

- współczynnik nierównomierności dobowej $N_d = 1,6$
- współczynnik nierównomierności godzinowej $N_h = 2,6$

Założono, że podany wskaźnik uwzględnia straty wody - należy zauważyć, że straty rzeczywiste w nowych wiejskich sieciach budowanych z tworzyw PCV i PE są znacznie mniejsze niż w podobnych sieciach miejskich.

Dla przyjętych wskaźników jednostkowych oraz współczynników nierównomierności wyznaczono globalne zapotrzebowanie wody dla całej gminy:

Średniodobowe $Q_{\text{śrd}} = 400 \text{ m}^3/\text{d}$
 w dobie maksymalnego rozbioru $Q_{\text{maxd}} = 640 \text{ m}^3/\text{d}$
 w godzinie maksymalnego rozbioru $Q_{\text{maxh}} = 69 \text{ m}^3/\text{h}$, tj. $19,3 \text{ dcm}^3/\text{s}$

Wyliczone zapotrzebowanie wody na okres perspektywiczny ma zabezpieczenie w wydajności źródeł wody i może zostać pokryte za pośrednictwem istniejącego układu sieci wodociągowej. Proponowana budowa nowego przewodu zasilającego z gminy Wojciechowice nie tyle warunkuje perspektywiczne zaopatrzenia w wodę gminy co umożliwi zmianę źródeł zaopatrzenia.

IV.16.3.2. Gospodarka odpadami

Według ustaleń Planu gospodarki odpadami dla gminy Wilczyce z 2004 roku dla zabezpieczenia perspektywicznych potrzeb gminy wystarczająca będzie modernizacja istniejącego składowiska we wsi Bugaj. Jednocześnie uchwalony plan gospodarki odpadami dla województwa świętokrzyskiego uznaje za celowe utworzenie jednego wspólnego dla kilku powiatów Rejonowego Zakładu Gospodarki Odpadami. Decyzja o docelowym rozwiązaniu ma charakter organizacyjny i nie wymaga ustaleń w studium. W terenie

IV.16.3.3. System odprowadzania i oczyszczania ścieków

Obowiązujący plan rozwoju lokalnego dla gminy zakłada rozpoczęcie budowy układu kanalizacyjnego dla wsi gminnej Wilczyce i wsi Bugaj zakończonego oczyszczalnią ścieków w Kolonii Łukawa (działka pow. $0,9 \text{ ha}$) w 2007 roku. Poprzednie studium uwarunkowań i kierunków zagospodarowania przestrzennego gminy zatwierdzone uchwałą Rady Gminy z 28.12.2001 przewidywało też budowę oczyszczalni dla południowej i wschodniej części gminy w Gałkowicach-Ocinie (działka pow. $0,7 \text{ ha}$) i w Przewodach ($1,0 \text{ ha}$) dla zachodniej i północnej części gminy. Wielkość działek w dalszych pracach planistycznych może ulec zmianie.

Zabudowa rozproszona w obszarach, w których budowa kanalizacji zbiorczej nie jest uzasadniona ekonomicznie, ma być objęta programem budowy oczyszczalni zagrodowych (przydomowych).

W niniejszym studium do objęcia kanalizacją sanitarną kwalifikuje się wybrane wsie i sołectwa, w których jest obsługa wodociągowa. Decydującym o zakresie skanalizowania gminy będzie kryterium ekonomiczne. Atutem gminy jest zróżnicowanie wysokościowe

terenu i centralne położenie rz. Opatówki stanowiącej potencjalny odbiornik ścieków oczyszczonych. Wskaźnik charakteryzujący skanalizowanie gminy w okresie perspektywicznym wzrośnie z 0% do 40% licząc odsetek ludności korzystającej z sieci kanalizacyjnej. Z uwagi na niski budżet gminy nie jest realne pełne ani szybkie wybudowanie kanalizacji gminnych.

Zasadniczo przyjmuje się, że ilość ścieków bytowo-gospodarczych jest równa ilości zużywanej wody. Stąd do obliczeń ilości ścieków przyjęto te same wskaźniki jednostkowe wyrażone przez wskaźniki scalone i podobne współczynniki nierównomierności dobowej i godzinowej jak w obliczeniach zapotrzebowania na wodę. Z ogólnej ilości ścieków wyrażającej się liczbą $Q_{\text{śrd}} = 400\text{m}^3/\text{d}$ 40% będzie kanałowo dopływało na oczyszczalnię ścieków a 60% będzie dowożone taborem asenizacyjnym do największej oczyszczalni w Ocinku zdolnej przyjąć do $200\text{m}^3/\text{d}$ ścieków. W obliczeniach przepustowości projektowanych oczyszczalni należy uwzględnić dodatkowo wody infiltracyjne i przypadkowe, których narzut przyjmuje się w ilości $0,15\text{dcm}^3/\text{s}/\text{km}$ sieci.

Obowiązujący plan rozwoju lokalnego dla gminy zakłada rozpoczęcie budowy układu kanalizacyjnego dla wsi Wilczyce i wsi Bugaj w 2007 roku. Termin realizacji pozostałych dwu układów kanalizacyjnych nie jest możliwy do prognozowania. Inwestycje w kanalizacje wiejskie częściowo będą finansowane ze środków budżetowych gminy, częściowo ze środków UE.

Pod małe wiejskie oczyszczalnie ścieków wystarczające są działki o powierzchni od 0,7 do 1,0ha. Wielkość i lokalizacja działek jest wskazana w części graficznej raportu poświęconego kierunkom rozwoju. Dokładne lokalizacje określi dokumentacja przedwykonawcza.

Zabudowa rozproszona w obszarach, w których budowa kanalizacji zbiorczej nie jest uzasadniona ekonomicznie, będzie objęta programem budowy oczyszczalni zagrodowych (przydomowych).

IV.16.4. Ciepłownictwo

Na terenie gminy Wilczyce znajduje się (wg Rocznika Statystycznego Województwa Świętokrzyskiego 2003r.) 1.060 mieszkań o łącznej powierzchni użytkowej 87.547m^2 .

Do obliczenia zapotrzebowania energii cieplnej na okres perspektywiczny przyjęto następujące założenia i wskaźniki jednostkowe:

- zapotrzebowanie ciepła dla budownictwa mieszkaniowego (przed termorenowacją) $90\text{W}/\text{m}^2$, udział 95%
- zapotrzebowanie ciepła dla budownictwa mieszkaniowego (po termorenowacji) $60\text{W}/\text{m}^2$, udział 5%
- zużycie energii na ogrzewanie kubatury $500\text{MJ}/\text{m}^2/\text{rok}$

- zużycie energii na przygotowanie ciepłej wody 140MJ/m²/rok
- nieznaczący przyrost powierzchni użytkowej mieszkań, następować będzie głównie wymiana substancji substandardowej na wyższą

W ciągu roku zapotrzebowanie na moc cieplną zmienia się w zależności od warunków zewnętrznych. I tak, z 640MJ/m²/rok energii cieplnej zaledwie 30MJ/m²/rok wykorzystywane jest przez kilka, kilkanaście dni w roku w czasie najsrozszych mrozów, około 470MJ/m²/rok na ogrzewanie w okresie sezonu grzewczego w tzw. podstawie, a około 140MJ/m²/rok na ogrzewanie ciepłej wody przez okrągły rok.

Przy powyższych założeniach prognozowane zapotrzebowanie na moc cieplną w gminie Wilczyce wyniesie 7,75MW a na energię cieplną do ogrzewania i przygotowania ciepłej wody 56,0TJ.

IV.16.5. Telekomunikacja

W studium przyjmuje się pełne pokrycie potrzeb telekomunikacyjnych na terenie gminy – jest to domena operatorów telefonicznych. Urządzenia telefonii przewodowej nie są elementami zagospodarowania przestrzennego. Zapisywanie wytycznych, wiążących gminę przy sporządzaniu planów miejscowych, jest w tym zakresie bezprzedmiotowe.

IV. 17. Warunki ochrony obiektów ważnych i szczególnie ważnych dla obronności i bezpieczeństwa państwa

Zadania w zakresie wykrywania zagrożeń oraz ostrzegania i alarmowania:

- Na terenie gminy w 10 miejscowościach znajdują się syreny alarmowe. Znajdują się na terenie Ochotniczej Straży Pożarnej.
- Stan pokrycia syren dla obszaru gminy wynosi około 80%.
- W miejscowości Dobrocice, Dacharzów, Ocinek, Bożęcín, Bugaj Gołkowice-Ocin, Zagrody brakuje syren alarmowych. W tych miejscach należy zaplanować system alarmowy.

V - POLITYKA PRZESTRZENNA DLA WYODRĘBNIONYCH JEDNOSTEK STRUKTURY PRZESTRZENNEJ GMINY

Ustalenia wspólne dla wszystkich jednostek struktury przestrzennej zostały przedstawione w poprzednim rozdziale „Studium”. Przedstawione zostały najważniejsze cele i kierunki zagospodarowania przestrzennego gminy. Przyjęto podział na jednostki strukturalne oparty o istniejące jednostki administracyjne, czyli sołectwa.

V.1. Jednostki strukturalne gminy Wilczyce

Gmina Wilczyce została podzielona na następujące jednostki strukturalne:

Bożęcín
Bugaj
Dacharzów
Daromin
Dobrocice
Gałkowice – Ocín
Łukawa
Ocinek
Pęczyny
Pielaszów
Przewody
Radoszki
Tułkowice
Wilczyce
Wysiadłów
Zagrody

V.2. Jednostka strukturalna – Bożęcín

Układ osadniczy stanowi wieś Bożęcín, posiada ona zwartą zabudowę o układzie ulicowym. Na obszarze sołectwa znajduje się jedynie punkt biblioteczny . Większą część jednostki zajmuje obszar rolny o bardzo dobrych klasach I-IVB. W zakresie usług, ludność miejscowości Bożęcín korzysta z usług występujących w Darominie.

W zakresie infrastruktury technicznej przewidziana jest kanalizacja sanitarna oraz wodociąg.

V.3. Jednostka strukturalna – Bugaj

Sołectwo Bugaj jest to obszar rolny, tak jak Bożęcín o bardzo dobrych klasach I-IVB. Na obszarze sołectwa znajduje się gminne wysypisko śmieci, które należy zmodernizować. Obecnie jest ono nieuporządkowane. Teren niegdyś należący od PGR, został przeznaczony pod zabudowę usługowo – przemysłową. Sołectwo to powinno zachować charakter rolniczy. Z zakresu infrastruktury technicznej przewidziana jest kanalizacja wsi Bugaj

V.4. Jednostka strukturalna – Dacharzów

Sołectwo znajduje się w części centralnej gminy. Obejmuje wieś Dacharzów, która kształtuje się wzdłuż ciągów komunikacyjnych.

Z usług, jakie znajdują się we wsi należy wymienić: kościół, bibliotekę, handel. Z racji występowania bardzo dobrych gleb i terenów zalewowych wieś ta ma małe szanse na rozwój zabudowy, powinien on występować jedynie w charakterze uzupełnień istniejącej tkanki mieszkaniowej z możliwością wprowadzenia funkcji pozarolniczych. Z racji występowania na terenie sołectwa dużych różnic terenu, wąwozów został przewidziany ciąg pieszo – rowerowy. *[W obszarze wsi udokumentowano złożę piasku „Dacharzów”].²*

Z infrastruktury technicznej należy wykonać kanalizację sanitarną wsi Dacharzów.

V.5. Jednostka strukturalna – Daromin

Strukturę osadniczą stanowi wieś Daromin oraz Kolonia Ożarowska, Skrzynki, Gościńiec, Suche Łąki. Jest to największe obszarowo sołectwo w gminie Wilczyce , zajmuje około

946,6ha. Miejscowość Daromin posiada bardzo rozczłonkowaną strukturę przestrzenną, utworzoną wzdłuż dróg. W samym centrum miejscowości znajduje się teren leśny wraz z ciekim wodnym. Jest ona pomocniczym ośrodkiem usługowym w gminie. Znajdują się tu usługi takie jak: szkoła, Ochotnicza Straż Pożarna, kościół, sklepy. Należy stworzyć centrum miejscowości, poprzez wprowadzenie dodatkowych usług zarówno handlu, gastronomii jak i rzemiosła.

Z infrastruktury technicznej należy wykonać kanalizację sanitarną wsi Daromin

V.6. Jednostka strukturalna – Dobrocice

Sołectwo obejmuje wieś Dobrocice oraz tereny rolne i leśne. W studium przewiduje się jedynie uzupełnienia zabudowy, ponieważ znajdują się tu tereny zalewowe rzeki Opatówki oraz bardzo dobre grunty.

Z infrastruktury technicznej należy wykonać kanalizację sanitarną i gazociąg wsi Dobrocice.

V.7. Jednostka strukturalna – Gałkowice - Ocina

Sołectwo składa się z wsi Gałkowice-Ocina, przysiółka Sachalin oraz z terenów rolnych. Zachodnia część sołectwa biegnie wzdłuż drogi krajowej nr 79. Przy tej drodze skoncentrowane zostały tereny usługowe i przemysłowe. Zabudowa zagrodowa koncentruje się, tak jak w poprzednich miejscowościach wzdłuż dróg. W części południowej sołectwa płynie rzeka Opatówka, w związku z tym tereny te są zalewowe, nie wskazane do zabudowy.

[W obszarze wsi udokumentowano złożę piasku „Gałkowice”].² Z infrastruktury technicznej należy wykonać kanalizację sanitarną. Ponadto zaproponowana została przepompownia ścieków.

V.8. Jednostka strukturalna – Łukawa

Sołectwo Łukawa jest drugim pod względem wielkości sołectwem w gminie Wilczyce, zajmuje 828,3 ha. Najstarsza część wsi zwana jest Łukawą Kościelną z racji występowania tutaj kościoła parafialnego wraz z cmentarzem. Druga część wsi usytuowana jest wzdłuż drogi krajowej, tu istnieją możliwości stworzenia usług hotelarskich, stacji paliw itp. W chwili obecnej wzdłuż tej drogi istnieją już różnego rodzaju usługi np.: piekarnia, szkoła, handel.

Trzecia część wsi jest oddalona od omawianych wyżej, posiada charakter typowo rolniczy, znajduje się tu tylko zabudowa zagrodowa. W studium w tej części nie wyznacza się terenów pod usługi o charakterze poza rolniczym. Część południową sołectwa zajmuje rzeka Opatówka, w okolicach której znajdują się tereny zalewowe. Tu również znajdują się tereny leśne.

Z infrastruktury technicznej należy wykonać kanalizację sanitarną wsi wraz z oczyszczalnią ścieków [Karpacka Spółka Gazownictwa planuje realizację przesyłowego gazociągu wysokoprężnego DN500 relacji Sandomierz – Ostrowiec Świętokrzyski wraz z obiektami,

urządzeniami i towarzyszącą infrastrukturą techniczną w tym światłowodem.]²

V.9. Jednostka strukturalna – Ocinek

Sołectwo zajmuje obszar wielkości 270ha, obejmuje wieś Ocinek oraz tereny rolne i leśne. Północną część stanowi rzeka Opatówka, wokół której występują tereny zalewowe i większa część lasów tego sołectwa. Wzdłuż drogi krajowej istnieje już zabudowa usługowo – przemysłowa. Na terenie tego sołectwa nie występuje usługi kultury czy oświaty. Z infrastruktury technicznej należy wykonać kanalizację sanitarną, wodociąg wsi Ocinek oraz oczyszczalnię ścieków.

V.10. Jednostka strukturalna – Pęczyny

Sołectwo to zdominowane jest przez produkcję rolniczą, tak jak wszystkie miejscowości gminne. Zajmuje powierzchnię wielkości 295,8 ha. Wschodnią część sołectwa stanowi rzeka Opatówka wraz z zadrzewieniami usytuowanymi wzdłuż niej.

W Studium wyznaczone są tereny pod zabudowę zagrodową z możliwością uzupełnienia o pozarolnicze funkcje. Znajdują się tu usługi z zakresu handlu oraz remiza strażacka.

Z infrastruktury technicznej należy wykonać kanalizację sanitarną wsi Pęczyny oraz oczyszczalnię ścieków.

V.11. Jednostka strukturalna – Pielaszów

Sołectwo składa się z miejscowości Pielaszów, terenów rolnych oraz niewielkiej ilości lasów. W Studium wyznaczone są tereny pod zabudowę zagrodową z możliwością uzupełnienia o pozarolnicze funkcje. Tak jak w większości wsi gminnych znajdują się tu usługi z zakresu handlu oraz remiza strażacka. *[W obszarze wsi udokumentowano złożę kruszywa naturalnego (pospółki) „Pielaszów”].²*

Podobnie jak pozostałe sołectwa gminy Wilczyce, sołectwo Pielaszów również jest nieskanalizowane i należy wykonać infrastrukturę systemu kanalizacyjnego.

V.12. Jednostka strukturalna – Przewody

Sołectwo to są w większości uprawy rolnicze z wsiami: Przewody, Pod Pęczynami, Kolonia Podfelinów, Lasówki oraz przysiółki Niwka , Błota. Zajmuje ono powierzchnię wielkości 526,1 ha. W Studium wyznaczone są tereny pod zabudowę zagrodową z możliwością uzupełnienia o pozarolnicze funkcje. Tak jak w większości wsi gminnych znajdują się tu usługi z zakresu handlu oraz remiza strażacka.

Sołectwo Przewody jest nieskanalizowane i należy wykonać infrastrukturę systemu kanalizacyjnego wraz z oczyszczalnią ścieków.

V.13. Jednostka strukturalna – Radoszki

Sołectwo Radoszki są to głównie tereny rolne przeplatane lasami. Jediną wsią znajdującą się na terenie sołectwa są Radoszki, które usytuowane są wzdłuż drogi powiatowej i dróg

gminnych. W miejscowości znajdują się usługi podstawowe: szkoła, remiza strażacka, biblioteka oraz sklepy. W Studium zaproponowane zostały ścieżki pieszo – rowerowe biegnące wśród lasów i wąwozów, tak aby stworzyć możliwość turystyki. Przewidziano również miejsce pod koncentrację usług. Zaproponowane zostały dolesienia na obszarze sołectwa.

Z infrastruktury technicznej należy wykonać kanalizację sanitarną wsi Radoszki.

V.14. Jednostka strukturalna – Tułkowice

Powierzchnia sołectwa wynosi 226,3 ha. Funkcja rolnicza jest podstawowym sposobem zarobkowania mieszkańców. Tak jak w większości wsi tu również przepływa rzeka Opatówka, w jej dolinie znajdują się niewielkie tereny leśne. W miejscowości Tułkowice znajduje się remiza OSP oraz sklepy spożywcze. W Studium przewidziane są tereny pod zabudowę zagrodową z możliwością uzupełnienia o pozarolnicze funkcje

Z infrastruktury technicznej należy wykonać kanalizację sanitarną wsi Tułkowice wraz z oczyszczalnią ścieków.

V.15. Jednostka strukturalna - Wilczyce

Sołectwo składa się z terenów zabudowanych : miejscowości gminnej Wilczyce, gruntów rolnych oraz niewielkiego lasu. Miejscowość Wilczyce stanowi centrum usługowe gminy. Znajduje się tu Urząd Gminy, policja, poczta, bank, ośrodek zdrowia, szkoła remiza OSP oraz sklepy. W chwili obecnej brakuje uporządkowanej przestrzeni, która stworzyłaby widoczne centrum omawianej miejscowości. W studium przewidziano obszar skoncentrowanych usług. W szczególności dotyczy to możliwości wielofunkcyjnego obiektu usługowego, realizacji szkolnych urządzeń sportowych, modernizację lub rozbudowę obiektów oświatowo – kulturalnych. Przewidziane zostały tereny pod przedsiębiorczość z możliwością wykorzystania założenia parkowo – dworskiego. Istnieje możliwość stworzenia usług rekreacyjno – wypoczynkowych lub agroturystycznych.

Z infrastruktury technicznej należy wykonać kanalizację sanitarną miejscowości gminnej.

V.16. Jednostka strukturalna – Wysiadłów

Wieś Wysiadłów połączona jest z miejscowością Wysiadłów. Usytuowana jest wzdłuż drogi powiatowej. W Studium zaproponowane zostały ścieżki pieszo – rowerowe biegnące wśród lasów i wąwozów, tak aby stworzyć możliwość turystyki. Przewidziano również miejsce pod koncentrację usług z racji możliwości rozwojowych tej miejscowości. Na obszarze sołectwa występują wąwozy wzdłuż których znajdują się lasy.

Tak jak w przypadku wszystkich wsi gminnych brakuje kanalizacji, dlatego w studium przewiduje się wykonanie infrastruktury sytemu kanalizacyjnego [Karpacka Spółka Gazownictwa planuje realizację przesyłowego gazociągu wysokoprężnego DN500 relacji Sandomierz – Ostrowiec Świętokrzyski wraz z obiektami, urządzeniami i towarzyszącą

infrastrukturą techniczną w tym światłowodem.]²

V.17. Jednostka strukturalna – Zagrody

Sołectwo obejmuje wieś Zagrody oraz tereny rolne. Powierzchnia sołectwa wynosi 177,6 ha. Północno – wschodnia część obszaru zaliczona została do terenów zalewowych, występują tam zalesienia. W studium nie przewiduje dużych rezerw pod zabudowę zagrodowo – usługową jedynie jej uzupełnienia. Z racji występowania interesujących pod względem przyrodniczym terenów pagórkowatych i wąwozów zaproponowane zostały ścieżki pieszo- rowerowe. Z infrastruktury technicznej należy wykonać kanalizację sanitarną wsi Zagrody.

VI - UZASADNIENIE ORAZ SYNTEZA STUDIUM

Gmina Wilczyce położona jest w województwie świętokrzyskim w powiecie sandomierskim. Powierzchnia gminy to około 70km². Usytuowana jest we wschodniej części Wyżyny Kielecko – Sandomierskiej, w dolinie rzeki Opatówki.

Gmina Wilczyce znajduje się poza bezpośrednim zasięgiem krajowych i międzyregionalnych korytarzy transportowych (najbliżej położone korytarze przebiegają w sąsiednich gminach, pierwszy w oparciu o drogę krajową nr 74 relacji Kielce - Lublin i drugi w oparciu o drogę krajową nr 77 relacji Opatów - Rzeszów oraz linię kolejową Łódź - Sandomierz -Rzeszów).

Podstawowy układ komunikacyjny zapewnia droga krajowa nr 79 (723) relacji Warszawa - Kozienice - Ożarów - Sandomierz - Kraków - Bytom przebiegająca przez teren gminy, stanowiąca oś rozwojową gminy i jednocześnie zapewniająca mieszkańcom dobrą dostępność do ośrodków administracyjnych powiatu i województwa.

W gminie brakuje połączenia kolejowego, mieszkańcy całej gminy zmuszeni są do dojazdów do Sandomierza, gdzie znajduje się najbliższa stacja kolejowa.

W Gminie jest niewiele obiektów zabytkowych. Część zachodnia i południowa gminy posiada rozpoznane stanowiska archeologiczne, które na tym obszarze są bardzo liczne. Do obiektów zabytkowych zaliczyć można kościoły parafialne oraz budynki mieszkalne – chałupy wiejskie. Ochronić należy zabytkowy charakter wsi ulicowych, sposób ich zabudowy. Dokonać tego można poprzez właściwe kształtowanie linii, wysokości, szerokości i gęstości zabudowy. W sąsiedztwie obiektów zabytkowych nie należy wprowadzać obiektów uciążliwych oraz takich które mogą pogorszyć stan środowiska przyrodniczego.

Rzeka Opatówka biegnąca z kierunku zachodniego do rzeki Wisły przecina całą gminę na połowę. Jest ona korytarzem ekologicznym wzdłuż którego usytuowane są lasy . W części południowej gminy znajdują się bardzo ciekawe wąwozy i jary przechodzące aż na tereny gminy Obrazów. Należy docenić te atrakcyjne tereny przyrodnicze i wykorzystać

turystycznie.

Zadaniem Studium było stworzenie warunków dla takiego rozwoju przestrzennego, który pozwoliłby na zdyskontowanie istniejących walorów oraz zniwelowanie narastających problemów i konfliktów przestrzennych.

W rozwiązaniach Studium zaproponowano rozwój Gminy w kilku kierunkach:

Rolnictwo

Obszar ten występuje w prawie 90% gminy. Znajdują się tu bardzo dobre gleby. Jest to baza żywicielska całej gminy. Z tego względu należy ten obszar pozostawić bez większych zmian, jedynie w części zurbanizowanej występującej na tych terenach można uzupełniać zabudowę mieszkaniową z usługami.

Turystyka na atrakcyjnych przyrodniczo terenach

W celu stworzenia dobrej bazy dla rozwoju turystyki na obszarze gminy Wilczyce należy stworzyć następujące warunki:

- dolesienia - w studium są to niewielkie obszary w południowej części gminy gdzie występują gleby niskiej klasy bonitacyjnej V,VI. Zaproponowane zostało dolesienie niewielkich obszarów w formie uzupełnień już istniejących zasobów leśnych. Przewidziane zostały ciągi pieszo – rowerowe wychodzące z terenów zurbanizowanych w kierunku kompleksów leśnych. Należy dodać iż ta część gminy posiada duże zróżnicowanie rzeźby terenu. Znajdują się doliny i wąwozy między innymi: wieś Radoszki, Wysiadłów, Dacharzów.

- ochrona zabytków i przyrody – Najważniejsze zabytki znajdują się w Łukawie i Dacharzowie. Rozwojowi ruchu turystycznego powinno sprzyjać wykorzystanie i uatrakcyjnienie istniejących zasobów dziedzictwa kulturowego i przyrodniczego

Gmina powinna wykorzystać możliwości turystyczne oraz bliskość Sandomierza.

- ścieżki piesze i rowerowe – stworzone są głównie wzdłuż atrakcyjnych krajobrazowo terenach (lasy oraz bogata rzeźba terenu na południu). Należy powiązać je w istniejącymi już szlakami turystycznymi.

-budowa zaplecza usługowo – hotelowego - We wsiach Łukawa , Gałkowice – Ocina, Ocinek, Wysiadłów, Wilczyce w studium stworzono centra usługowe. Należy stworzyć zaplecza hotelowe np.: agroturystykę połączoną z rekreacją,

- poprawa dróg i infrastruktury – na rozwój turystyki ma ogromny wpływ infrastruktura i dobre warunki drogowe, dlatego też należy poprawić stan dróg i wykonać kanalizację sanitarną dla wsi gdzie nie występuje. Wzdłuż ciągów komunikacyjnych powinna być rozwijana infrastruktura usługowa przeznaczona dla obsługi turystów, w tym w szczególności usługi hotelarskie i gastronomiczne, handel, obsługa ruchu samochodowego etc.

Budowa infrastruktury drogowej powinna polegać na:

- realizacji dróg zgodnie z rozporządzeniem w sprawie warunków technicznych, jakim powinny odpowiadać drogi publiczne i ich usytuowanie Dz.U. Nr 43/99 z dnia 14 maja 1999 roku
tj. droga krajowa - klasy GP (główna ruchu przyspieszonego)
drogi powiatowe - klasy Z (zbiorcze)
drogi gminne - klasy L i D (lokalne i dojazdowe),
- wymagania techniczne i użytkowe dla poszczególnych dróg powinny odpowiadać przyjętym klasom dróg,
- wszystkie drogi gminne powinny mieć możliwość prowadzenia ruchu rowerowego (dla drogi krajowej należy wydzielić ciąg rowerowy poza jezdnią),
- należy dążyć do zaspokojenia potrzeb parkingowych dla nowych obiektów na terenie lokalizacji własnej (dla istniejących obiektów w miarę możliwości),
- obsługa zbiorowa powinna odbywać się tak jak dotychczas w oparciu o autobusy i mikrobusy, i powinna być rozwijana w miarę potrzeb,
- w liniach rozgraniczających ulic powinno się znaleźć miejsce na realizację docelowych urządzeń drogowych i infrastruktury inżynierskiej,
- należy opracować docelowe linie rozgraniczające dróg i sukcesywnie realizować w nich docelowe urządzenia drogowe i uzbrojenie inżynierskie.

Rozwój usług w Wilczycach i najważniejszych miejscowościach gminy

Miejscowość Wilczyce obecnie jest zaniedbana bez centrum o charakterze miejskim. Priorytetowym zadaniem dla władz gminnych jest stworzenie nowego układu urbanistycznego uporządkowanie zabudowy znajdującej się w centrum Wilczyc, tak aby stał się on rynkiem z usługami. W tym celu należy jak najszybciej stworzyć plac miejski wraz z małą architekturą. Wówczas będzie istniała możliwość stworzenia przestrzeni publicznej.

W przyszłości miejscowość Wilczyce będzie rozwijać się w kierunku wschodnim i południowym oraz wzdłuż dróg komunikacyjnych. Będzie to jednak głównie zabudowa mieszkaniowa z usługami.

W miejscowościach Daromin, Łukawa, Wysiadłów, Przewody zostały stworzone centra usługowe wpływające na rozwój omawianych wsi.

Budowa infrastruktury drogowej i technicznej

Infrastruktura techniczna rozwinięta jest nierównomiernie – Gmina jest prawie całkowicie stelefonizowana i zwodociągowana, brak jest natomiast kanalizacji. Gmina cechuje się negatywną tendencją demograficzną. Sieć usługowa jest rozwinięta w stopniu wystarczającym dla obsługi Gminy, między innymi w zakresie szkolnictwa stopnia podstawowego.

Studium Gminy Wilczyce stwarza warunki rozwoju jako funkcji: rolnictwa, przemysłu, agroturystyki. Należy stworzyć atrakcyjne warunki dla inwestorów, którzy zechcą

inwestować w usługi wypoczynkowo – turystyczne oraz w przetwórstwo rolno – spożywcze. Należy również pamiętać o mieszkańcach gminy i stworzyć im miejsca pracy w przedstawionych sektorach gospodarki.

[VII. UZASADNIENIE I SYNTEZA II ZMIANY STUDIUM

1. UZASADNIENIE II ZMIANY STUDIUM.

Celem II zmiany studium jest umożliwienie realizacji na terenie gminy Wilczyce inwestycji:

- przesyłowego gazociągu wysokoprężnego DN500 relacji Sandomierz – Ostrowiec Świętokrzyski wraz z obiektami, urządzeniami i towarzyszącą infrastrukturą techniczną w tym światłowodem,*
- zabudowy mieszkaniowo – usługowej MU.2 i MU.3 i usług komercyjnych U,*
- zabudowy zagrodowej MUZ.1 na terasie zalewowej rzeki Opatówki,*
- obiektów sportowo – rekreacyjnych US, usług kultury UK oraz zbiornika małej retencji NW.1 (powiększenie projektowanego zbiornika retencyjnego usytuowanego na pograniczu sołectw Dacharzów i Wilczyce),*
- eksploatacji złóż kruszywa naturalnego (pospółki) „Pielaszów” PE.1 oraz piasku i „Dacharzów” PE.2 i „Gałkowice” PE.3.*

Zmiana Studium Uwarunkowań i Kierunków Zagospodarowania Przestrzennego Gminy Wilczyce przeprowadzona została zgodnie z ustawą z dnia 27 marca 2003 r. o planowaniu i zagospodarowaniu przestrzennym (tekst jednolity Dz. U. z 2012 r., poz. 647),

w myśl Uchwały Nr XII/69/2012 Rady Gminy w Wilczycach z dnia 16 lutego 2012 r. w sprawie przystąpienia do sporządzenia II zmiany Studium Uwarunkowań i Kierunków Zagospodarowania Przestrzennego Gminy Wilczyce.

Inwestycja dotycząca projektowanego gazociągu wysokoprężnego DN500 relacji Sandomierz – Ostrowiec Świętokrzyski posiada strategiczne znaczenie dla dostawy gazu z węzła Zarzekowice w Sandomierzu do Ostrowca Świętokrzyskiego i Kielc. [Inwestycja ma na celu zapewnienie obecnego zapotrzebowania na paliwo gazowe, jak również pokrycie rosnącego zapotrzebowania na gaz w rejonie Ostrowca Świętokrzyskiego.

*W terenach zabudowy oznaczonych na rysunku studium symbolem **MU**, wydziela się tereny **MU.2**, w których uzupełnia się zapisy studium dla części obszarów MU objętych II zmianą o określenie wymaganych wskaźników urbanistycznych. W wydzielonych terenach MU.2, w miejscowościach Łukawa i Wysiadłów (obszar 5), planuje się realizację przesyłowego gazociągu wysokoprężnego DN500 relacji Sandomierz – Ostrowiec Świętokrzyski wraz z obiektami, urządzeniami i towarzyszącą infrastrukturą techniczną w tym światłowodem, natomiast w miejscowości Gałkowice - Ocín (obszar 3),*

uszczegółowienie przeznaczenia terenu MU.2 pod zabudowę mieszkaniowo - usługową bądź zieleni izolacyjną (ze względu na uwarunkowania wynikające z przebiegu drogi dojazdowej do transportu kruszywa) nastąpi na etapie projektu miejscowego planu.

Tereny zabudowy mieszkaniowo - usługowej MU.2 projektowane są również w bezpośrednim sąsiedztwie terenów (MU), w miejscowościach: Zagrody (obszar nr 6), Tułkowice (obszar nr 7), Przewody (obszar nr 8) i Dacharzów (obszar nr 9).

Ponadto zmienia się przeznaczenie części terenu MU:

- w miejscowości Gałkowice - Ocina na teren U pod obiekt handlowo - usługowy z częścią hotelową, z dopuszczeniem stacji paliw (obszar nr 10,)
- w miejscowości Pielaszów na teren PE.1 (obszar 1),
- w miejscowości Gałkowice - Ocina pod drogę dojazdową do terenu PE.3 (obszar nr 3),
- w miejscowości Wilczyce na teren US (sportowo – rekreacyjny, obszar nr 11).

W terenach zabudowy oznaczonych na rysunku studium symbolem MU1 wydziela się tereny MU.3, w których uzupełnia się zapisy o wymagane wskaźniki urbanistyczne. W wydzielonych terenach MU.3 planuje się realizację przesyłowego gazociągu wysokoprężnego DN500 relacji Sandomierz – Ostrowiec Świętokrzyski wraz z obiektami, urządzeniami i towarzyszącą infrastrukturą techniczną w tym światłowodem.

II zmianą zmienia się również przeznaczenie części terenu MU1 w miejscowości Wilczyce na teren UK- usług kultury (obszar nr 11) oraz:

a) części terenu LS:

- na pograniczu miejscowości Łukawa, Radoszki i Wysiadłów na teren RR.1 (obszar nr 5) - dla którego jako główną zasadę zagospodarowania przestrzennego określa się utrzymanie dotychczasowego faktycznego użytkowania rolniczego,
- w miejscowości Dacharzów na teren RR.1 – tj. dotychczasowe faktyczne użytkowanie rolnicze zgodnie z ewidencją gruntów, którego część przeznacza się w zmianie Studium pod PE.2,
- w miejscowości Wilczyce na teren NW.1- powiększenie projektowanego zbiornika² [retencyjnego usytuowanego na pograniczu sołectw Dacharzów i Wilczyce (obszar nr 4),
- w miejscowości Gałkowice - Ocina na teren PE.3;

b) części terenów RR pod:

- zabudowę mieszkaniowo – usługową MU.2 w miejscowościach: Zagrody, Tułkowice, Przewody, Dacharzów,
- zbiornik retencyjny NW.1 (teren pod powiększenie projektowanego zbiornika retencyjnego usytuowanego na pograniczu sołectw Dacharzów i Wilczyce),
- eksploatację złoża kruszywa naturalnego (pospółki) Pielaszów” PE.1, piasku Dacharzów PE.2 i „Gałkowice” PE.3 wraz z drogą dojazdową.

W ramach II zmiany studium wydziela się część terenu MUZ w miejscowości Wysiadłów na teren MUZ.1 zabudowy zagrodowej oraz część terenu LS w miejscowości Gałkowice - Ocina (obszar nr 3) i pozostawia dotychczasowe przeznaczenie.

Ponadto wydziela się LS.1 w miejscowości Dacharzew (obszar 2) i pozostawia dotychczasowe przeznaczenie.

W terenach RR.1 w obszarze wsi: Łukawa, Wysiadłów oraz w terenie MUZ.1 we wsi Wysiadłów dopuszcza się realizację przesyłowego gazociągu wysokoprężnego DN500 relacji Sandomierz – Ostrowiec Świętokrzyski wraz z obiektami, urządzeniami i towarzyszącą infrastrukturą techniczną w tym światłowodem, przy zastosowaniu technologii zapewniającej zminimalizowanie ingerencji w istniejący stan środowiska naturalnego.

Dla obszarów objętych II zmianą studium wskazano dokument, zgodnie z którym obecnie należy realizować system gospodarki odpadami.

Ze względu na zasięg obszarów przedmiotowej zmiany nie wystąpiła pełna problematyka ustaleń wymaganych dla uregulowania w studium.

II zmiana Studium Uwarunkowań i Kierunków Zagospodarowania Przestrzennego Gminy Wilczyce nie narusza przepisów odrębnych i nie pozostaje w sprzeczności z interesem publicznym oraz uwzględnia wymogi ochrony środowiska, zatem tworzy podstawę do realizacji celów, o których mowa w uzasadnieniu.

2. SYNTEZA USTALEŃ PROJEKTU II ZMIANY STUDIUM.

2.1. Studium Uwarunkowań i Kierunków Zagospodarowania Przestrzennego Gminy Wilczyce zostało przyjęte Uchwałą Nr XXXI/166/2001 Rady Gminy w Wilczycach z dnia 28 grudnia 2001 r., zmienionej Uchwałą Nr XXXVI/190/2006 Rady Gminy w Wilczycach z dnia 27 października 2006 r.

II zmiana studium obejmuje:

- tereny w miejscowościach: Łukawa, Gałkowice - Ocina, Radoszki i Wysiadłów, przez które przebiega projektowany, przesyłowy gazociąg wysokoprężny DN500 relacji]² [Sandomierz – Ostrowiec Świętokrzyski wraz z obiektami, urządzeniami i towarzyszącą infrastrukturą techniczną w tym światłowodem,*
- tereny zabudowy mieszkaniowej MU.2, MU.3 w miejscowościach: Łukawa, Gałkowice -Ocina, Zagrody, Tułkowice, Przezwoły, Dacharzew i Wysiadłów oraz usług komercyjnych U w Gałkowicach - Ocina,*
- zabudowy zagrodowej MUZ.1 na terasie zalewowej rzeki Opatówki– w Gałkowicach - Ocina i Wysiadłowie,*
- tereny obiektów sportowo - rekreacyjnych US, usług kultury UK w Wilczycach oraz zbiornika małej retencji NW.1 – na pograniczu sołectw Dacharzew i Wilczyce,*

- tereny eksploatacji złóż kruszywa naturalnego (pospółki) „Pielaszów” PE.1 oraz piasku „Dacharzów” PE.2 i „Gałkowice” PE.3.

2.2. II zmianę studium wyróżniono:

- 1) **w tekście** - kolorem czerwonym oraz ujęciem w kwadratowe nawiasy wraz z oznaczeniem cyfrą 2 w indeksie górnym,
- 2) **na rysunkach** stanowiących załączniki graficzne – przerywaną, czerwoną linią wraz z numerem obszaru, którego dotyczy dokonana zmiana, według uporządkowanej numeracji:
 - a) Nr 1 pt. Zmiana Studium Uwarunkowań i Kierunków Zagospodarowania Przestrzennego Gminy Wilczyce - Kierunki Polityki Przestrzennej - skala 1:10 000,
 - b) Nr 2 pt. Zmiana Studium Uwarunkowań i Kierunków Zagospodarowania Przestrzennego Gminy Wilczyce - Kierunki Polityki Przestrzennej - Infrastruktura Techniczna - skala 1:10 000,
 - c) Nr 3 pt. Gmina Wilczyce Kierunki Zagospodarowania Przestrzennego Uwarunkowane Przesłankami Przyrodniczymi - skala 1:10 000 (sporządzony do Uchwały Nr XXXVI/190/2006 Rady Gminy w Wilczycach z dnia 27 października 2006 r. w sprawie zmiany studium),
 - d) Nr 4 pt. - Studium Uwarunkowań i Kierunków Zagospodarowania Przestrzennego - środowisko przyrodniczo – kulturowe w skali 1:25 000 oraz 4a-4p w skali 1: 10 000, ponadto uwzględniony został załącznik graficzny jako Nr 5 pt. – Studium Uwarunkowań i Kierunków Zagospodarowania Przestrzennego - uwarunkowania i kierunki rozwoju systemu komunikacyjnego w skali 1:25 000, sporządzony do Uchwały Nr XXXI/166/2001 Rady Gminy w Wilczycach z dnia 28 grudnia 2001 r. w sprawie uchwalenia studium, do którego niniejsza II zmiana studium nie wniosła zmian.Ź

2.3. [W ramach II zmiany studium, w tekście jednolitym zmiany Studium Uwarunkowań i Kierunków Zagospodarowania Przestrzennego Gminy Wilczyce, stanowiącym załącznik

nr 1 do Uchwały Nr XXXVI/190/2006 Rady Gminy w Wilczycach z dnia 27 października 2006 r. dokonano:

- a) w części dotyczącej uwarunkowań – charakterystyki udokumentowanych złóż surowców naturalnych oraz zapis odnośnie powiększenia projektowanego zbiornika małej retencji,

- b) *w części dotyczącej kierunków zagospodarowania przestrzennego – uzupełnienia dotychczasowych zapisów odnośnie zagospodarowania nowych terenów objętych II zmianą, wraz z nowymi symbolami oraz numeracją tych terenów.*

Na rysunkach stanowiących załączniki graficzne:

- Nr 1 pt. Zmiana Studium Uwarunkowań i Kierunków Zagospodarowania Przestrzennego Gminy Wilczyce - Kierunki Polityki Przestrzennej – ujęto granice terenów objętych II zmianą studium oraz nowe sygnatury i numery wyróżniające je spośród innych obszarów,*
- Nr 2 pt. Zmiana Studium Uwarunkowań i Kierunków Zagospodarowania Przestrzennego - Kierunki Polityki Przestrzennej - Infrastruktura Techniczna – uwzględniono projektowany przesyłowy gazociąg wysokoprężny DN500,*
- Nr 3 pt. Gmina Wilczyce Kierunki Zagospodarowania Przestrzennego Uwarunkowane Przesłankami Przyrodniczymi – zmieniono zasięg projektowanego zbiornika retencyjnego,*
- Nr 4 pt. - Studium Uwarunkowań i Kierunków Zagospodarowania Przestrzennego - środowisko przyrodniczo - kulturowe – wprowadzono udokumentowane złoża surowców mineralnych oraz zmieniono zasięg projektowanego zbiornika retencyjnego.*

Oznaczenia przyjęte w II zmianie nawiązują do określonych w studium.]²