

GMINA WILCZYCE



**Raport o stanie gminy
za 2019 rok.**

Spis treści

1. Charakterystyka Gminy	3
1.1 Położenie i powierzchnia Gminy	3
1.2 Charakterystyka sołectw	4
1.3 Ludność.....	6
1.4 Podmioty gospodarcze	8
1.5 Organizacje pozarządowe działające na terenie gminy	8
2. Sytuacja finansowa Gminy	8
2.1 Wysokość budżetu.....	8
2.2 Poziom zadłużenia	11
2.3 Zaległości podatkowe podatników	11
2.4 Pozostałe zaległości mieszkańców wobec budżetu.....	12
3. Stan realizacji inwestycji.....	13
3.1 Zrealizowane zadania inwestycyjne i remontowe	13
3.2 Poziom wydatków inwestycyjnych i ich udział w wydatkach budżetu Gminy	15
4. Gospodarka odpadami i ochrona środowiska	16
4.1 Gospodarka odpadami	16
4.2 Zadania z zakresu ochrony środowiska	17
5. Gospodarka wodno-ściekowa	18
5.1 Gospodarka wodna	18
5.2 Gospodarka ściekowa.....	19
6. Oświata, wydarzenia kulturalne, promocja gminy	20
6.1 Sieć szkolno-przedszkolna	20
6.2 Baza oświatowa.....	21
6.3 Realizowane zadania oświatowe.....	22
6.4 Poziom wydatków na oświatę, realizowane inwestycje oraz remonty.....	22
6.5 Działalność Gminnej Biblioteki Publicznej, wydarzenia kulturalne oraz promocja gminy	23
7. Stan mienia komunalnego	24
7.1 Dane dotyczące praw własności i majątkowych przysługujących gminie	24
8. Pomoc społeczna	27

1. Charakterystyka Gminy

1.1 Położenie i powierzchnia Gminy

Gmina Wilczyce usytuowana jest we wschodniej części województwa świętokrzyskiego, w powiecie sandomierskim. Gmina graniczy z następującymi gminami: Dwikozy, Obrazów, Ożarów, Lipnik i Wojciechowice. Gmina Wilczyce według podziału fizycznogeograficznego J. Kondrackiego (1977) położona jest w Prowincji Wyżyny Małopolskiej, Podprowincji Wyżyny Środkowomałopolskiej, Makroregionie Wyżyny Kielecko-Sandomierskiej oraz w Mezoregionie Wyżyny Sandomierskiej. Pod względem budowy geologicznej gmina Wilczyce położona jest w obrębie dużej jednostki geologicznej zwanej trzonem paleozoicznym Gór Świętokrzyskich. Powierzchnia Gminy wynosi 6994 hektarów. Gminę według danych na koniec 2018r. **zamieszkiwało 3731 osób.**



Władze lokalne i Gminne Jednostki Organizacyjne

Siedzibą organów Gminy jest miejscowość Wilczyce, w której mieści się budynek Urzędu Gminy oraz siedziby jednostek organizacyjnych.

Organami gminy są Wójt jako organ wykonawczy i Rada Gminy jako organ stanowiący i kontrolny.

Jednostkami Organizacyjnymi Gminy są:

- Ośrodek Pomocy Społecznej w Wilczycach
- Szkoła Podstawowa w Wilczycach

1.2 Charakterystyka sołectw

W skład Gminy Wilczyce wchodzi 16 sołectw:

- Bożęcín
- Bugaj
- Dacharzów
- Daromin
- Dobrocice
- Gałkowice – Ocín
- Łukawa
- Ocinek
- Pęczyny
- Pielaszów
- Przewody
- Radoszki
- Tułkowice
- Wilczyce
- Wysiadłów
- Zagrody

Ośrodek gminny mieści się w miejscowości Wilczyce i leży w środkowej jej części. Gmina zlokalizowana jest w niewielkiej odległości od miasta Sandomierz. Inne pobliskie ośrodki miejskie to Ożarów, Staszów i Ostrowiec Świętokrzyski. Odległość do Kielc, będącego największym miastem regionu i jednocześnie miastem wojewódzkim wynosi 90 kilometrów. Mieszkańcy gminy zamieszkują głównie w zabudowie jednorodzinnej zagrodowej. Budynki mieszkalne ogrzewane są indywidualnie, głównym paliwem jest węgiel kamienny.

Wzmianki historyczne dotyczące gminy sięgają XIII wieku i związane są z pobliskim Sandomierzem. Pierwsze zapisy o podsandomierskiej wsi Łukawa pochodzą z około 1220 roku, kiedy biskup krakowski Iwo Odrowąż podarował tę miejscowość klasztorowi Cystersów w Wąchocku. Historia gminy Wilczyce najprawdopodobniej związana była z rozwojem miasta Sandomierz stanowiąc jego naturalne rolnicze zaplecze. Urodzajne gleby oraz dostęp do wody sprzyjał gospodarce rolnej, co spowodowało, że ziemia ta eksploatowana była przez człowieka od najdawniejszych czasów.

Przez średniowieczne tereny dzisiejszego terytorium gminy Wilczyce wiodło kilka ważnych szlaków handlowych. Doliną Opatówki wiódł między innymi szlak handlowy z Zawichostu do Opatowa. W średniowieczu powstało tu większość istniejących do dzisiaj wiosek. Z reguły były one własnością rycerską, a później szlachecką. Kilka miejscowości należało do duchowieństwa. Średniowieczne Wilczyce dziedziczyli długo Zaklikowie herbu Topór. Podstawą życia społeczno-gospodarczego przez wszystkie minione stulecia na terenie gminy Wilczyce było rolnictwo. Do lat 70. XX wieku rolnictwo oparte było na dwóch podstawowych kierunkach: uprawie roślin zbożowych a później okopowych oraz na chowie zwierząt głównie bydła, trzody chlewnej, owiec, koni oraz drobiu.

Rzeka Opatówka, nad którą powstały Wilczyce obfitowała w ryby i raki, które urozmaicały pożywienie nie tylko chłopów, ale także mieszkańców dworów.

O funkcjonowaniu na tych terenach ludzi od najdawniejszych czasów świadczą liczne odkrycia. W miejscowości Dacharzów odkryto **kurhan epoki brązu**, w Wilczycach na kulminacji cypla lessowego odkryto **paleolityczne obozowisko łowców nosorożca włochatego**. W 1926 r. w Darominie odkryto **neolityczne groby szkieletowe i ziemianki mieszkalne**.

Gmina Wilczyce w dzisiejszym rozumieniu, jako ośrodek władzy administracyjnej podstawowego szczebla powstała po Powstaniu Styczniowym. Pierwszy raz odnotowana została w oficjalnych źródłach w 1867r. jako gmina położona w powiecie sandomierskim i guberni radomskiej.

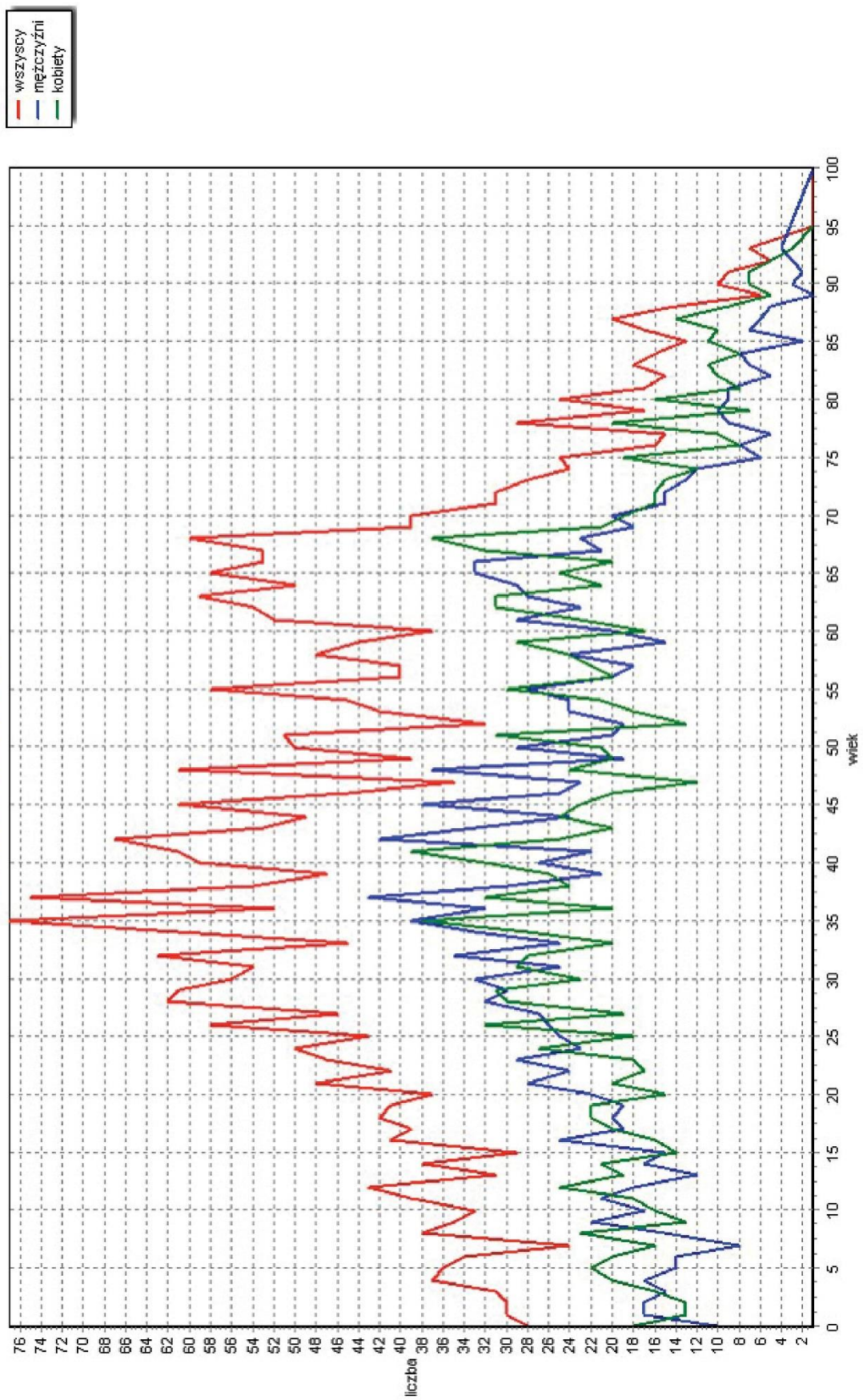
1.3 Ludność

Stan na dzień 31.12.2019 r.

SOŁECTWO	LICZBA LUDNOŚCI
BOŻĘCIN	62
BUGAJ	117
DACHARZÓW	160
DAROMIN	395
DOBROCICE	73
GAŁKOWICE-OCIN	220
ŁUKAWA	389
OCINEK	140
PĘCZYNY	84
PIELASZÓW	133
PRZEWODY	328
RADOSZKI	406
TUŁKOWICE	135
WILCZYCE	757
WYSIADŁÓW	230
ZAGRODY	102
SUMA	3731

Struktura wiekowa gminy: WILCZYCE

Średni wiek: 41.9 na dzień 2020-05-06



1.4 Podmioty gospodarcze

Do Centralnej Ewidencji Działalności Gospodarczej wpisanych jest 99 przedsiębiorców.

W 2019 roku:

- wpisanych do CEIDG zostało - 8 przedsiębiorców,
- wykreślonych z CEIDG - 1 przedsiębiorca,
- dokonało zmian we wpisie - 25 przedsiębiorców,
- zawiesiło wykonywanie działalności gospodarczej - 12 przedsiębiorców,
- wznowiło wykonywanie działalności gospodarczej - 5 przedsiębiorców.

1.5 Organizacje pozarządowe działające na terenie gminy

1. Ludowy Klub Sportowy „Huragan” Wilczyce
2. Stowarzyszenie Sportu i Rekreacji Gałkowice Ocina
3. Stowarzyszenie Wsi Wysiadłów i Ocinek „Partnerstwo
4. Stowarzyszenie Sportu i Rekreacji w Dacharzewie
5. Stowarzyszenie na Rzecz Wsparcia Rozwoju Sołectwa Łukawa „WSPÓLNOTA WIEJSKA”
6. Stowarzyszenie na Rzecz Wsparcia Rozwoju Sołectwa Daromin „Moja Miejscowość”
7. Koła Gospodyń Wiejskich

2. Sytuacja finansowa Gminy

2.1 Wysokość budżetu.

Dane za 2019 r. na podstawie sprawozdań z wykonania budżetu za 2019 r. przesłanych do RIO.

Łączne **dochody budżetowe** to 18.146.889,05 zł, w tym udział procentowy poszczególnych dochodów:

- subwencja oświatowa 3.028.288 zł -16,7 %,
- subwencja ogólna 2.987.748 zł -16,5 %,
- podatek dochodowy od osób fizycznych (otrzymywany z MF)
1.602.121 zł -8,8 %,
- dotacja na termomodernizację obiektów użyteczności publicznej
1.358.961,09zł - 7,5 %,
- dotacja na przydomowe oczyszczalnie ścieków i przebudowę przepompowni w m.
Łukawa 601.954 zł - 3,3 %
- dotacje na zadania z zakresu opieki społecznej 421.370,07 zł - 2,3 %,
- dotacje na zadania OPS w dziale Rodzina - 4.461.865,56 zł -24,6 %,
- dotacje na remont dróg popowodziowych i dogi wewnętrznej

272.321 zł –1,5 %,

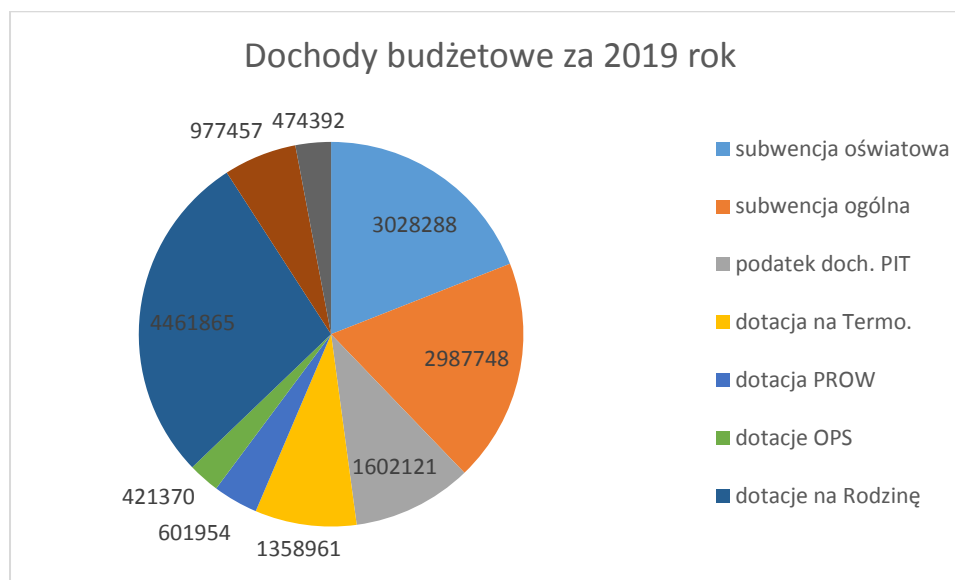
- podatek rolny od osób fizycznych 977.457,27 zł – 5,4%,

- podatek od nieruchomości od osób prawnych 474.392,21 zł – 2,6 %,

- sprzedaż wody 355.806,13 zł – 2 %,

- opłaty za gospodarowanie odpadami 233.678,77 zł –1,3 %,

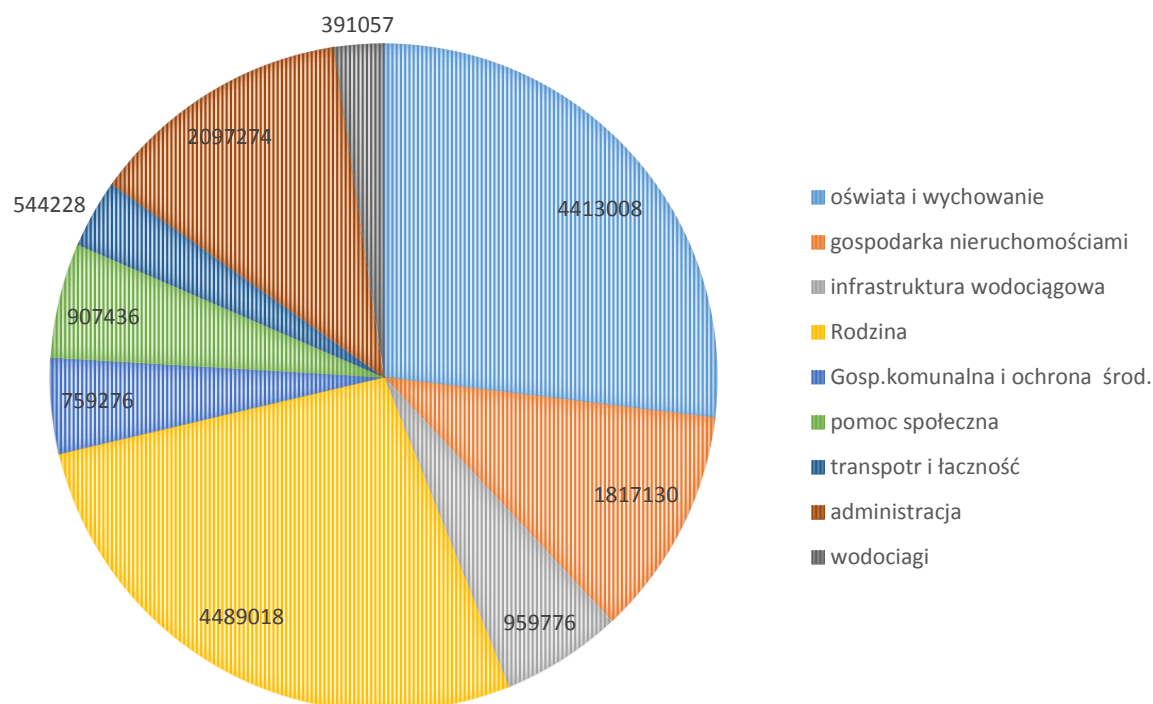
- pozostałe dochody (dotacje na zadania zlecone, pozostałe podatki i opłaty) - 7,5 %.



Największy udział w dochodach budżetu stanowią: dotacje na zadania z zakresu opieki społecznej 24,6%, subwencja oświatowa 16,7 %, subwencja ogólna 16,5%, dotacje na termomodernizację 7,5 % oraz podatek dochodowy od osób fizycznych 8,8 %

Wydatki budżetowe dzielą się na bieżące i majątkowe. Bieżące to środki przeznaczone na utrzymanie obiektów publicznych, oświetlenie dróg , kulturę, sport czy administrację. Majątkowe to pieniądze na inwestycje, czyli budowę dróg, termomodernizację budynków, budowę garażu, zakup sprzętu komunalnego.

WYDATKI BUDŻETOWE ZA 2019 R.



Łączne wydatki budżetowe za 2019 rok to 17.139.066,58 zł, w tym udział procentowy:

- infrastruktura wodociągowa i sanitacyjna wsi 959.776,50 zł - 5,6 %,
- dostarczanie wody 391.057,00 zł – 2,3 %,,
- transport i łączność (drogi) 544..228,32 zł – 3,2 %,
- gospodarka gruntami i nieruchomościami 1.817.130,00 zł – 10,6 %,
- działalność usługowa 313,50 zł – 0,02 %,
- informatyka 49.246,89 zł, - 0,3 %,
- administracja publiczna 2.097.274,70 zł – 18,1 %,
- wybory do Parlamentu Europejskiego 48.321,09 zł – 0,3%,
- ochotnicze straże pożarne 166.089,84 zł - 1 %,
- obsługa długu publicznego 83605,83 zł – 0,5 %,
- oświata i wychowanie 4.413.008,86 zł – 25,7 %,
- ochrona zdrowia 21.187,64 zł - 0,1 %,
- pomoc społeczna 907.436,42 zł – 5,3 %,
- edukacyjna opieka wychowawcza 65.817,00 zł – 0,4 %,

- rodzina (w tym: program 500+) 4.489.018,73 zł – 26,2 %,
- gospodarka komunalna i ochrona środowiska 759.276,19 zł – 4,4 %,
- kultura i ochrona dziedzictwa narodowego 261.447,88 zł – 1,5 %,
- kultura fizyczna 64.830,19 zł – 0,4 %,

Największy udział w wydatkach budżetu stanowią: zadania z zakresu opieki społecznej w dziale rodzina 26,2% , oświata 25,7 %, administracja publiczna 18,1 %, gospodarka nieruchomościami 7,5 %.

2.2 Poziom zadłużenia

Zobowiązania ogółem na dzień 31.12.2019 r. roku (sprawozdanie Rb-Z) wynoszą: 3.266.233,00 zł, z tego kredyty długoterminowe 3.266.233 zł płatne w latach 2020-2027. Poziom zadłużenia na podstawie relacji kredytów długoterminowych do dochodów ogółem to 19,2 %.

Wskaźnik spłaty zobowiązań dla Gminy Wilczyce, o którym mowa w art.243 ustawy o finansach publicznych (spłaty rat kredytów i odsetek do planowanych dochodów) wynosi 4,71 %, przy dopuszczalnym limicie spłaty zobowiązań na poziomie 7,27 %.

2.3 Zaległości podatkowe podatników

Informacja dotycząca należności wymagalnych na podstawie sprawozdania Rb-27S na 31.12.2019 r. i porównanie do 2018 r.:

- 1) z tytułu podatku od środków transportowych:
 - osoby fizyczne 30.655,47 zł, wzrost o 10.081,24 zł,
 - osoby prawne 2.125,60 zł, wzrost o 1.900,60 zł.

- 2) z tytułu podatku od nieruchomości, podatku rolnego i podatku leśnego od osób prawnych i innych jednostek organizacyjnych

Zaległości:

 - podatek od nieruchomości 73.544,79 zł, wzrost o 17.475,99 zł,
 - podatek rolny 88,00 zł, spadek o 933,00 zł.

- 3) z tytułu podatku od nieruchomości, podatku rolnego i podatku leśnego od osób fizycznych

Zaległości:

 - podatek od nieruchomości 36.358,84 zł, spadek o 6.663,28 zł,
 - podatek rolny 192.027,70 zł, spadek o 46.081,88 zł,

- podatek leśny 2.064,20 zł, wzrost o 69,10 zł.

Gmina Wilczyce w celu egzekucji należności wystawia upomnienia i tytuły wykonawcze.

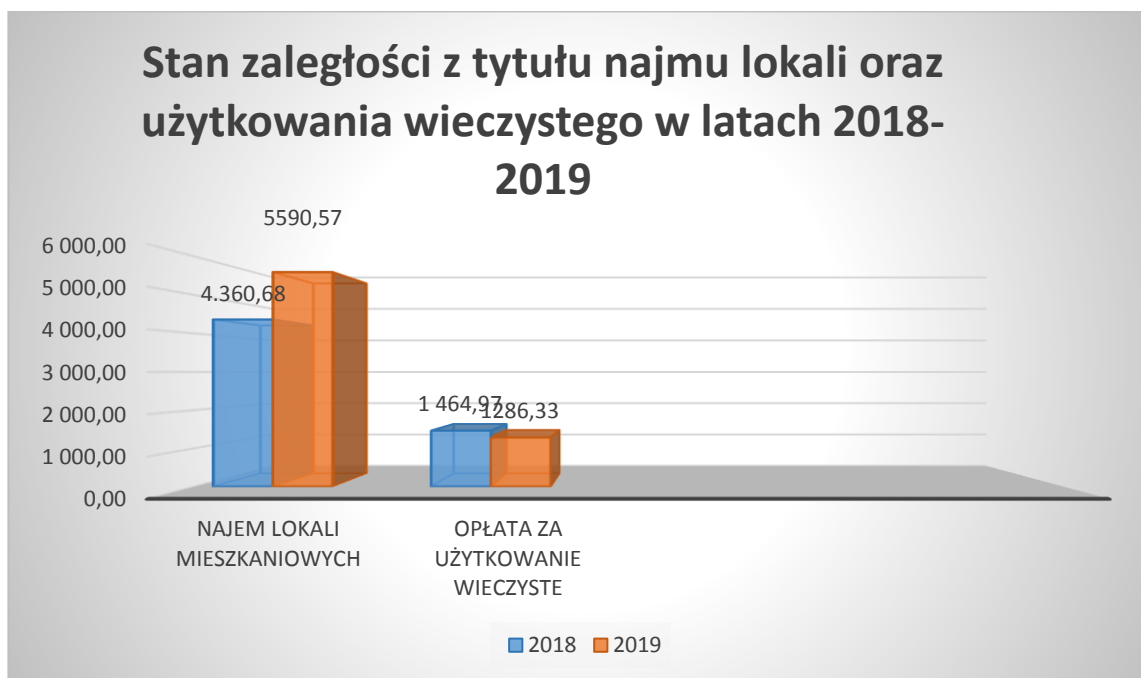
2.4 Pozostałe zaległości mieszkańców wobec budżetu

Stan należności wymagalnych (sprawozdanie Rb -27S) na dzień 31.12.2019 roku ogółem: 822.912,80 zł, w tym:

1. Należności z tytułu dostawy wody 69.585,26 zł
2. Odsetki od należności za wodę 20.958,95 zł
3. Użytkowanie wieczyste 1.286,33 zł
4. Z tytułu dzierżaw, czynszów 5.590,57 zł
5. Opłaty z tyt. przekształcenia prawa użytkowania wieczystego w prawo własności 54,16 zł
6. Odsetki od czynszów i użytkowania wieczystego 303,84 zł
7. Dochody podatkowe z karty podatkowej 269,00 zł
8. Należności podatkowe (osoby prawne) 75.758,39 zł
9. Należności podatkowe (osoby fizyczne) 261.297,75 zł
10. Udziały w podatku dochodowym od osób fizycznych 252,00 zł
11. Należności ze zwrotów zasiłków stałych 350,50 zł
12. Usługi opiekuńcze 169,72 zł
13. Odsetki od nienależnie pobranych świadczeń wychowawczych 10,34 zł
14. Należności OPS z tyt. zwrotów świadczeń nienależnie pobranych 441,90 zł
15. Odsetki od nienależnie pobranych świadczeń rodz. 1.621,84 zł
16. Należności OPS z tyt. zwrotów świadczeń nienależnie pobranych 6.739,25 zł
17. Należności z tytułu wypłaconych przez OPS świadczeń alimentacyjnych 278.490,76 zł
18. Należności za odpady komunalne 99.732,24 zł
19. Stan zaległości czynszowych.

Gmina jako właściciel zasobów mieszkaniowych pod względem zaległości czynszowych, informuje iż stan zadłużenia na 31 grudnia 2019 roku kształtuje się na poziomie 5.590,57 zł i są to zaległości z tytułu najmu lokali mieszkalnych 5 osób. Stan zobowiązań na koniec roku jest wyższy w porównaniu do poprzedniego. Powyższe zaległości przedstawiają jednoznacznie, że część najemców lokali mieszkalnych nie wywiązuje się z bieżącego regulowania czynszu, co później przedkłada się na coraz większe zaległości. Z kolei stan zobowiązań z tytułu użytkowania wieczystego wynosi 1.286,33 zł i jest to zadłużenie jednej

osoby wobec Gminy. Powyższe zadłużenie spadło w porównaniu do 2018 roku co przedstawia poniższy wykres.



Wykres 3 Stan zaległości z tytułu najmu lokali oraz użytkowania wieczystego w latach 2018-2019

W celu egzekwowania należności czynszowych oraz opłat z tytułu użytkowania wieczystego wysyłamy kwartalne wezwania do zapłaty dla wszystkich dłużników zalegających w opłatach, w sytuacji braku dokonania jakichkolwiek wpłat przez dłuższy okres czasu kierujemy sprawę do sądu celem wyegzekwowania zaległości.

3. Stan realizacji inwestycji

3.1 Zrealizowane zadania inwestycyjne i remontowe

Zadania inwestycyjne jak również remontowe realizowane są głównie w oparciu o pozyskane środki zewnętrzne zarówno z budżetu Państwa, budżetu samorządu wojewódzkiego, Unii Europejskiej poprzez dostępne programy typu PROW 2014-2020 itp. oraz środków własnych.

Zrealizowane inwestycje i remonty w 2019 roku przedstawiają się następująco:

Drogownictwo (drogi gminne)

1. Remont drogi gminnej nr 395063T Radoszki – Wysiadłów od km 0+000 do km 1+250 w miejscowości Radoszki i Wysiadłów.

Koszt po przetargu: 277 151,80 zł (w tym dofinansowanie w wysokości 221 721,00 zł)

2. Modernizacja drogi dojazdowej do gruntów rolnych w miejscowości Wilczyce (droga na granicy sołectw Łukawa i Wilczyce).

Koszt po przetargu 101 384,96 zł (w tym dofinansowanie w wysokości 50 600,00 zł)

Drogi powiatowe

1. Remont drogi powiatowej nr 0753T Wysiadłów – Rzeczycy Mokra na odcinku 615 m w miejscowości Wysiadłów i Chwałki

Wkład Gminy Wilczyce w wysokości 2 795,56 zł

Budowa studzienki wodociągowej w miejscowości Pielaszów

W miejscowości Pielaszów została wybudowana studzienka wodociągowa mająca na celu dostarczanie okolicznym rolnikom i sadownikom wody na potrzeby stosowania zabiegów chemizacyjnych w uprawach oraz do podlewania.

Koszt 7 610,41 zł

Modernizacja świetlicy wiejskiej w Pęczynach

Wyremontowano pomieszczenie (położenie płytek, płyt regipsowych, malowanie) oraz założono nowe drzwi wejściowe.

Koszt 8 289,06 zł

Termomodernizacja budynków użyteczności publicznej

W ramach pierwszego etapu poddano termomodernizacji 3 budynki użyteczności publicznej:

1. Budynek remizy OSP/świetlicy wiejskiej w Pielaszowie – koszt wykonania 184 500,00 zł
2. Budynek dawnego Urzędu Gminy Wilczyce – koszt wykonania 260 759,99 zł
3. Budynek Urzędu Gminy Wilczyce – koszt wykonania 1 200 000,00 zł

Kwota dofinansowania na powyższe zadania wyniosła – 1 358 961,09 zł

Budowa garażu przy Urzędzie Gminy Wilczyce

Przy budynku Urzędu Gminy Wilczyce został wybudowany garaż mający na celu bezpieczne i profesjonalne garażowanie parku maszynowego. Ponadto zagospodarowano plac manewrowy przed garażem i wykonano 4 miejsca postojowe.

Koszt wyniósł – 217 711,71 zł

Zakup sprzętu komunalnego

1. W celu wycinania zakrzaczeń oraz koszenia poboczy zakupiono ramię hydrauliczne z głowicami – koszt 102 951,00 zł
2. W celu utylizacji wyciętych gałęzi zakupiono rębak – koszt 14 990,00 zł
3. Zakupiono nowy ciągnik komunalny - koszt 110 900,00 zł
4. W celu utrzymania dróg w okresie zimowym we właściwym stanie zakupiono sprzęt do odśnieżania tj. pług odśnieżny, ładowacz czołowy i piaskarkę) - koszt 36 500,00 zł

Budowa przydomowych oczyszczalni ścieków

Na terenie gminy wybudowano 48 nowych przydomowych oczyszczalni ścieków, Mieszkaniec jako wkład własny ponosił jedynie 15 % kosztów tj. 1808,10 zł.

Kosz całego zadania po odzyskaniu VAT-u 486 553,08 zł (netto)

Kwota dofinansowania w całości – 303 578,00 zł

Rozbudowa oświetlenia

W miejscowości Gałkowice Ocin rozbudowano oświetlenie uliczne poprzez zakup i montaż nowych lamp i przewodów.

Koszt wyniósł – 23 044,15 zł

3.2 Poziom wydatków inwestycyjnych i ich udział w wydatkach budżetu Gminy

Wydatki inwestycyjne to kwota 3.012.198,48 zł i stanowi 18 % wszystkich wydatków budżetu w 2019 r.

- 1) Wydatki na studzienkę wodociągową w Pielaszowie **7.610,41 zł**
- 2) Przydomowe oczyszczalnie ścieków **486.553,08 zł**
- 3) Modernizacja drogi wewnętrznej w Wilczycach **104.188,46 zł**
- 4) Modernizacja świetlicy wiejskiej w Pęczynach **8.289,06 zł**
- 5) Termomodernizacja budynków użyteczności publicznej **1.759.951,50 zł**
- 6) Zakup działki w m. Radoszki **5.000,00 zł**
- 7) Zakup komputerów i oprogramowania w ramach projektu:
„e-pracownie WŚ **46.654,05 zł**
- 8) Budowa garażu przy UG **236.541,96 zł**
- 9) Dotacje celowe dla OSP **35.870,84 zł**
- 10) Zakup sprzętu komunalnego **265.341,00 zł**, w tym:
 - zakup rębaka do gałęzi 14.990 zł
 - zakup ciągnika komunalnego 110.900 zł
 - zakup ramienia hydraulicznego i głowic 102.951 zł
 - sprzęt do odśnieżania:
(piaskarka, pług odśnieżny, ładowacz czołowy) 36.500,00 zł
- 11) dotacja celowa na dofinansowanie budowy ogólnodostępnego budynku sportowo-rekreacyjnego **4.000,00 zł**
- 12) zakup i montaż lamp i przewodów oświetlenia ulicznego **23.044,15 zł**
- 13) pozostałe wydatki inwestycyjne UG **29.153,97 zł**

4. Gospodarka odpadami i ochrona środowiska

4.1 Gospodarka odpadami

Głównymi celami gospodarki odpadami w Gminie Wilczyce jest zrealizowanie obowiązków wynikających z dyrektyw unijnych, czyli osiągnięcie we wskazanym terminie odpowiednich poziomów oraz efektywna poprawa czystości zarówno na prywatnych posesjach właścicieli nieruchomości a także w miejscach publicznych (ze szczególnym uwzględnieniem bocznych dróg i poboczy).

W 2019 roku odpady komunalne pochodzące z nieruchomości zamieszkałych z terenu Gminy Wilczyce były odbierane i zagospodarowane przez SanTa-EKO sp. z o. o. z siedzibą przy ul. Portowej 24; 27-600 Sandomierz.

Firma ta została wyłoniona w drodze przetargu nieograniczonego na odbiór i zagospodarowanie odpadów komunalnych od właścicieli nieruchomości zamieszkałych z terenu Gminy Wilczyce na okres od 01.01.2017 r. do 30.06.2019 r. oraz po rozstrzygnięciu kolejnego przetargu od 01.07.2019 r. do 30.06.2021 r.

Odpady komunalne w roku objętym analizą odbierane były w systemie workowym i pojemnikowym.

W związku z nawiązaniem współpracy z firmą SanTa-EKO od dnia 1.07.2019r. dla potrzeb selektywnej zbiórki odpadów komunalnych stosuje się przezroczyste, odpowiedniej grubości worki polietylenowe o pojemności 120 l., w następującej kolorystyce:

- niebieski z napisem „Papier” z przeznaczeniem na: odpady z papieru, w tym tektury, odpady opakowaniowe z papieru i tektury,
- zielony z napisem „Szkło” z przeznaczeniem na: odpady ze szkła, odpady opakowaniowe ze szkła (bezbarwne i kolorowe),
- żółty z napisem „Metale i tworzywa sztuczne” z przeznaczeniem na: odpady metali, w tym odpady opakowaniowe z metali, odpady tworzyw sztucznych, w tym odpady opakowaniowe tworzyw sztucznych, odpady opakowaniowe wielomateriałowe,
- brązowy z napisem „Bio” z przeznaczeniem na odpady ulegające biodegradacji, ze szczególnym uwzględnieniem bioodpadów,

oraz **pojemnik:**

- z napisem „Pozostałe” z przeznaczeniem na pozostałości z sortowania w tym popiół.

Odbiór zmieszanych odpadów komunalnych oraz odpadów selektywnie zbieranych odbywał się z częstotliwością - raz w miesiącu.

W dniach 4 i 18 października 2019 roku na terenie każdego z sołectw przeprowadzona została mobilna zbiórka następujących odpadów:

- zużyty sprzęt elektryczny i elektroniczny,
- meble i odpady wielkogabarytowe,
- zużyte baterie i akumulatory,
- chemikalia (w tym resztki farb, lakierów, klejów, rozpuszczalników, środki ochrony roślin i opakowania po nich),
- zużyte opony,
- przeterminowane i nieużyte leki oraz chemikalia,
- odpady niebezpieczne wydzielone z odpadów komunalnych (np. termometry, świetlówki, itp.),
- różnego typu szkło, w tym porcelana i ceramika.
- tekstylia i odzież.

Na terenie Gminy w miejscowości Wilczyce w 2019 roku daje funkcjonował stacjonarny Punkt Selektywnej Zbiórki Odpadów Komunalnych, tzw. PSZOK, w którym przyjmowane są w/w odpady w ramach opłaty za gospodarowanie odpadami komunalnymi ponoszonej przez mieszkańców.

Na przełomie lat 2013-2019 z szczególnym uwzględnieniem roku 2019 zauważalnie zmniejszyła się ilość odpadów wyrzucanych na pobocza dróg, głównie bocznych, mniej uczęszczanych. Wynika to z wprowadzonego systemu gospodarowania odpadami (w całym kraju) i objęcia nim wszystkich mieszkańców Gminy – (każda nieruchomość zamieszkała jest wyposażona w pojemnik i worki) a także przyjmowania na PSZOK-u odpadów tzw. problematycznych.

Jest to efekt bardzo pozytywny, wpływający na walory estetyczne Gminy a także ochronę lokalnego środowiska.

4.2 Zadania z zakresu ochrony środowiska

Szczególnymi zadaniami z zakresu ochrony środowiska na terenie Gminy Wilczyce jest opracowanie i wdrażanie „Planu gospodarki niskoemisyjnej” oraz „usuwanie wyrobów zawierających azbest”.

Plan gospodarki niskoemisyjnej jest dokumentem strategicznym, który koncentruje się na podniesieniu efektywności energetycznej, zwiększeniu wykorzystania odnawialnych źródeł energii oraz redukcji emisji gazów cieplarnianych. Istotą Planu jest osiągnięcie korzyści ekonomicznych, społecznych i środowiskowych wynikających z działań zmniejszających emisje gazów cieplarnianych.

Konieczność sporządzenia Planu gospodarki niskoemisyjnej oraz przede wszystkim realizacji przedsięwzięć opisanych w Planie wynika z postanowień Ramowej Konwencji Narodów Zjednoczonych w sprawie zmian klimatu (ratyfikowana przez Polskę w 1994 r.), uzupełniającego ją Protokołu z Kioto z 1997 r. oraz pakietu klimatyczno-energetycznego przyjętego przez Komisję Europejską w grudniu 2008 roku.

Plan gospodarki niskoemisyjnej w Naszej Gminie został przyjęty uchwałą Rady Gminy Wilczyce z dnia 23 lipca 2015 roku.

Plan Gospodarki Niskoemisyjnej Gminy Wilczyce ma na celu przeprowadzenie analizy możliwych do realizacji przedsięwzięć inwestycyjnych i nie inwestycyjnych, których wdrożenie będzie skutkowało zmianą dotychczasowej struktury stosowanych nośników energetycznych, a przy tym zmniejszeniem finalnego zużycia energii na terenie gminy. Konsekwencją planowanych działań będzie stopniowe zmniejszanie emisji gazów cieplarnianych, (CO₂) do atmosfery.

Główne cele dokumentu skorelowane są z celami określonymi w pakiecie klimatyczno-energetycznym, tj.:

- poprawa, jakości powietrza poprzez redukcję emisji zanieczyszczeń i gazów cieplarnianych związanej ze spalaniem paliw na terenie gminy Wilczyce,
- zwiększenie udziału energii pochodzącej ze źródeł odnawialnych,
- redukcja poziomu zużytej energii finalnej na terenie gminy Wilczyce.

Natomiast „program usuwania wyrobów zawierających azbest” został przyjęty uchwałą nr XXIV/149/2013 Rady Gminy Wilczyce z dnia 29 listopada 2013 roku. Obejmuje on okres lat 2013-2032.

Główne cele programu:

- usunięcie i unieszkodliwienie wyrobów zawierających azbest
- minimalizacja negatywnych skutków zdrowotnych powodowanych kontaktem z włóknami azbestu
- likwidacja szkodliwego oddziaływania azbestu na środowisko.

W 2019 roku Gmina Wilczyce usunęła zalegający azbest na 32 posesjach. Ilość zebranego azbestu wyniosła 80,00 Mg, tj. 7 273 m².

5. Gospodarka wodno-ściekowa

5.1 Gospodarka wodna

Zadania w zakresie zbiorowego zaopatrzenia w wodę wykonuje Referat Gospodarki Komunalnej. Gmina Wilczyce jest w pełni zwodociągowana. Wszystkie miejscowości

położone na terenie Gminy posiadają sieć wodociągową. Łączna długość sieci wynosi 103,5 km.

W miejscowości Łukawa znajduje się ujęcie wody ze studni głębinowej S-1, która posiada poniższe wydajności eksploatacyjne:

- max godzinowe równe 18,6 m³/godz
- max dobowe równe 446,4 m³/dobę
- średnie dobowe równe 300 m³/dobę
- średnie roczne równe 109 500 m³/rok

Woda wydobyta ze studni S-1 dostarczona jest mieszkańcom wsi: Łukawa Rządowa, Bugaj, Wilczyce, Tułkowice, Bożęcin, Przewody, Daromin.

Źródłem zaopatrzenia w wodę pozostałych miejscowości położonych w Gminie Wilczyce jest zakupiona woda z ujęć Włostów, Romanówka oraz Gierczyce.

Na terenie Gminy Wilczyce położonych jest osiem wodociągów: wodociąg Łukawa-Bugaj, Dobrocice-Pęczyny, Wilczyce-Tułkowice, Bożęcin-Daromin, Przewody, Ocinek-Zagrody, Pielaszów, Gałkowice - Ocina - Łukawa Kościelna.

Znajdują się również zbiorniki wodne w miejscowościach: Pęczyny, Tułkowice, Radoszki, Dacharzewo a także studzienka wodociągowa w miejscowości Wilczyce.

W 2019 roku zgodnie z harmonogramem pobrano próbki wody, które zostały przebadane przez Powiatową Stację Sanitarno- Epidemiologiczną w Sandomierzu. Wszystkie wyniki badań posiadały odpowiednie parametry zgodne z rozporządzeniem Ministra Zdrowia z dnia 7 grudnia 2017 r. (Dz. U. 2017 poz. 2294) w sprawie jakości wody przeznaczonej do spożycia przez ludzi.

W 2019 roku z tytułu niezapłaconych należności za wodę zostały wysłane wezwania do zapłaty w poniższych okresach:

- 31.03.2019 wystawiono 67 wezwań do zapłaty na kwotę 75750,12 zł.
- 02.07.2019 wystawiono 77 wezwań do zapłaty na kwotę 91493,60 zł
- 29.11.2019 wystawiono 51 wezwań do zapłaty na kwotę 45 257,35 zł

Na terenie Gminy Wilczyce u odbiorców wody zamontowane jest 1188 sztuk wodomierzy.

W 2019 roku do gminnej sieci wodociągowej przyłączono 6 użytkowników.

5.2 Gospodarka ściekowa

Na terenie Gminy Wilczyce, w związku z brakiem odpowiedniego zaplecza technicznego, finansowego oraz niekorzystnego ukształtowania terenu brak jest możliwości skanalizowania Gminy.

W związku z powyższym odbiór nieczystości płynnych z nieruchomości położonych na terenie Gminy Wilczyce odbywa się indywidualnie na podstawie umowy między właścicielem nieruchomości a podmiotem świadczącym usługi wywozu nieczystości płynnych.

W celu poprawy efektywności gospodarki ściekowej, Gmina Wilczyce, o ile jest tylko możliwe dofinansowanie zewnętrzne ogłasza nabór wniosków na budowę przydomowych oczyszczalni ścieków i realizuje ich budowę. Dzięki temu Mieszkańcy Gminy dokonując stosunkowo małego wkładu finansowego, wyposażają swoją nieruchomość w przydomową oczyszczalnię ścieków.

6. Oświata, wydarzenia kulturalne, promocja gminy

6.1 Sieć szkolno-przedszkolna

Gmina Wilczyce w roku 2019, realizując zadania oświatowe gminy, prowadziła jedną szkołę, zapewniając bezpieczne i higieniczne warunki nauki, wychowania i opieki, w tym także umożliwiające stosowanie specjalnej organizacji nauki i metod pracy dla dzieci i młodzieży objętych kształceniem specjalnym. W ramach ustawowych zadań wykonywane były niezbędne remonty. Zapewniano obsługę administracyjną, w tym prawną, obsługę finansową i obsługę organizacyjną.

W skład sieci szkół prowadzonych przez Gminę Wilczyce wchodziła szkoła:

- **Szkoła Podstawowa im. Stanisława Młodożeńca w Wilczycach**, do obwodu której należą miejscowości: Bożęcín, Bugáj, Dacharzów, Daromin, Dobrocice, Gałkowice Ocin, Łukawa, Ocinek, Pęczyny, Pielaszów, Przewody, Radoszki, Tułkowice, Wilczyce, Wysiadłów, Zagrody.

Sieć prowadzonych przez Gminę Wilczyce publicznych oddziałów przedszkolnych w szkołach podstawowych wraz z innymi formami wychowania przedszkolnego przedstawiała się następująco:

- Oddział Przedszkolny w Szkole Podstawowej im. Stanisława Młodożeńca w Wilczycach;
- Punkt Przedszkolny przy Szkole Podstawowej im. Stanisława Młodożeńca w Wilczycach.

Zadania oświatowe w gminie Wilczyce realizowane są również przez szkoły, którym Gmina wydała zezwolenia na założenie publicznej szkoły oraz którym udzielana jest dotacja, są to:

- Szkoła Podstawowa w Darominie, prowadzona jest Stowarzyszenie na Rzecz Wsparcia Rozwoju Sołectwa Daromin "Moja Miejscowość";
- Szkoła Podstawowa w Radoszkach (do dnia 31.08.2019 r.), prowadzona przez Stowarzyszenie na Rzecz Wsparcia Wsi Radoszki;

- Szkoła Podstawowa w Łukawie, prowadzona przez Stowarzyszenie Na Rzecz Wsparcia Rozwoju Sołectwa Łukawa „Wspólnota Wiejska”.

Ponadto w gminie Wilczyce funkcjonowały 3 punkty przedszkolne prowadzone przez stowarzyszenia: Niepubliczny Punkt Przedszkolny w Łukawie, Punkt Przedszkolny "Na wzgórzu" w Darominie, Punkt Przedszkolny "Wesołe Skrzaty" w Radoszkach (do dnia 31.08.2019 r.) . Wychowaniem przedszkolnym w punktach przedszkolnych objęte są dzieci w wieku 3 – 5 lat, a w szczególnie uzasadnionych przypadkach dzieci, które ukończyły 2,5 roku. Obowiązek rocznego przygotowania przedszkolnego realizowały dzieci 6-letnie w oddziałach przedszkolnych.

Liczba uczniów w poszczególnych szkołach w według stanu na 30 września 2019 r. przedstawiała się następująco:

Nazwa szkoły	Liczba uczniów ogółem	w poszczególnych klasach:								
		0	I	II	III	IV	V	VI	VII	VIII
Szkoła Podstawowa w Wilczycach	147	24	14	6	18	11	20	21	19	14
Szkoła Podstawowa w Darominie	98	20	13	13	0	8	14	13	11	6
Szkoła Podstawowa w Łukawie	58	12	4	5	3	7	9	8	6	4
Ogółem	279									

Liczba dzieci w punktach przedszkolnych:

- Punkt Przedszkolny w Wilczycach -14
- Niepubliczny Punkt Przedszkolny w Łukawie - 10
- Punkt Przedszkolny "Na wzgórzu" w Darominie – 11.

6.2 Baza oświatowa

Szkoła Podstawowa w Wilczycach prowadzona przez Gminę Wilczyce posiada 13 sal lekcyjnych, 1 pracownię komputerową, 1 salę językową, świetlicę oraz bibliotekę. Ponadto szkoła posiada halę sportową. Szkołę na bieżąco doposażano w pomoce dydaktyczne i sprzęt

niezbędny do pełnej realizacji programów nauczania, programów wychowawczych, przeprowadzania sprawdzianów i egzaminów oraz wykonywania innych zadań statutowych.

6.3 Realizowane zadania oświatowe

Gmina Wilczyce wypełniała w roku 2019 obowiązek zapewnienia bezpłatnego transportu i opieki do najbliższego oddziału przedszkolnego w szkole podstawowej i publicznej innej formy wychowania przedszkolnego dzieciom pięcioletnim i sześcioletnim, których odległość miejsca zamieszkania od oddziału przedszkolnego w szkole podstawowej lub publicznej innej formy wychowania przedszkolnego przekraczała 3 km. Gmina realizowała również obowiązek zapewnienia bezpłatnego transportu i opieki do najbliższej szkoły uczniom, których odległość miejsca zamieszkania od szkoły przekracza 3 km (w przypadku uczniów klas I-IV szkół podstawowych) i 4 km (w przypadku uczniów klas V-VIII szkół podstawowych i uczniów gimnazjów).

Do Szkoły Podstawowej w Wilczycach dowożonych było 85 uczniów. W ciągu jednego dnia na pięciu trasach przewozowych przewoźnik wykonywał 178 km.

Ponadto Gmina Wilczyce pokrywała koszty dowozu 4 uczniów niepełnosprawnych, posiadających orzeczenie o potrzebie kształcenia specjalnego, do szkół w Sandomierzu.

Szkoła Podstawowa w Wilczycach została wyposażona w nową pracownię komputerową, dzięki środkom przyznanych Gminie Wilczyce z Regionalnego Programu Operacyjnego Województwa Świętokrzyskiego na lata 2014-2020 Oś Priorytetowa 7 – *Sprawne Usługi Publiczne*, Działanie 7.4 *Rozwój Infrastruktury edukacyjnej i szkoleniowej*, w projekcie pn. „Szkolne Pracownie Informatyczne Województwa Świętokrzyskiego”. W skład wyposażenia pracowni wchodzi 15 nowoczesnych zestawów komputerowych w obudowie zintegrowanej z monitorem wraz z pakietami biurowymi Microsoft Office 2019. Całkowita wartość projektu wyniosła **46 654,05 zł**, z czego dofinansowanie unijne wynosi 75%, tj. 34 990,54 zł, wkład własny ze środków Gminy Wilczyce 20%, tj. 9330,81 zł oraz 5%, tj. 2332,70 zł ze środków dotacji celowej Województwa Świętokrzyskiego.

W ramach pomocy materialnej Wójt Gminy Wilczyce przyznał 64 uczniom stypendia szkolne na łączną kwotę 66 900,00 zł, z czego 90%, tj. 60 210,00 zł stanowiła dotacja, a 10%, tj. 6690,00 zł wkład własny.

6.4 Poziom wydatków na oświatę, realizowane inwestycje oraz remonty

W 2019 roku wydatki na oświatę wyniosły 4 413 008,86 zł, w tym na:

- dotacje dla stowarzyszeń 1 865 359,09 zł
- dowóz uczniów 130 301,18 zł
- doksztalcanie nauczycieli 4 330,00 zł

- pokrycie kosztów uczęszczania dzieci zamieszkałych na terenie gminy Wilczyce do przedszkoli w innych gminach 152 287,58 zł;
- zakup podręczników i materiałów ćwiczeniowych 23 107,67 zł;
- wydatki Szkoły Podstawowej w Wilczycach – 2 229,859,34 zł
- pozostałą działalność 7 764,00 zł

Wydatki na oświatę stanowiły 26% w wydatkach ogółem budżetu Gminy Wilczyce i pokryte zostały z:

- subwencji oświatowej 3 028 288,00 zł;
- dotacji na wychowanie przedszkolne 98 687,02 zł ;
- dotacji na zakup podręczników i materiałów ćwiczeniowych 23 107,67 zł;
- zwrotu kosztów uczęszczania dzieci zamieszkałych na terenie innych gmin do placówek w gminie Wilczyce – 23 581,22 zł;
- środków własnych 1 239 344,95 zł.

6.5 Działalność Gminnej Biblioteki Publicznej, wydarzenia kulturalne oraz promocja gminy

W roku 2019 zakupiono 359 woluminów - środki własne **4391,38** zł pozyskane środki z Ministerstwa Kultury i Dziedzictwa Narodowego - **4365,00 zł**

Udział w programie **Kraszewski -komputery dla bibliotek 2019**, pozyskana kwota dotacji **10484zł**: zakupiono laptop, 2 komputery stacjonarne, 2 monitory, 2 klawiatury, 2 oprogramowania Microsoft Office, głośniki i drukarkę kolorową.

Udział w projekcie „Świątokrzyski Fundusz Młodych Inicjatyw” w ramach którego pozyskano dofinansowanie dla 4 Kół Gospodyń i Zespołu Wilczanie – kwota całkowita **20,000 zł**.

Przy Gminnej Bibliotece Publicznej działa zespół wokalny-instrumentalny **Wilczanie, Klub Młodego Czytelnika**, biblioteka współpracuje z **KGW** z terenu gminy i **Klubem Seniora**.

W bibliotece odbywa się nauka **języka angielskiego** dla dzieci i młodzieży w wieku szkolnym. Raz w miesiącu odbywają się spotkania poświęcone czytaniu utworów z literatury dziecięcej z członkami **Klubu Młodego Czytelnika** – w roku szkolnym 2018/2019 odbyło się 10 spotkań.

Ważniejsze formy pracy kulturalno-oświatowej w 2019 r.

11 styczeń - Koncert kolęd i pastorałek

5 luty - Zajęcia plastyczne z klubem Młodego Czytelnika

6 marzec - Spotkanie z uczniami Szkoły w Wilczycach - lekcja biblioteczna

13 marzec - Teatr Maska dla młodszych uczniów
2 kwiecień - Międzyszkolny konkurs „Plastyka wielkanocna”
7 kwiecień - spotkanie Wielkanocne połączone z Kiermaszem
11kwiecień - Spotkanie z uczniami Szkoły w Radoszkach - lekcja biblioteczna
4 maj - Majówka w Dobrocicach
22 maj - „Pasowanie na czytelnika”
Maj - Ogólnopolska akcja - „Cała Polska czyta dzieciom”
31 maj - Międzyszkolny konkurs wiedzy o „Bitwie pod Pielaszowem”
15 – 16 czerwca – V Wyścig Kolarski
Lipiec/sierpień - zajęcia teatralno-muzyczne (2x w tygodniu), Zespół Wilczanie, dzieci i młodzież szkolna (obrzęd dożynkowy)
28 lipiec - 75 rocznica „Bitwy pod Pielaszowem”
11sierpień - Gminne Święto Plonów
25 sierpień - Powiatowe Święto Plonów
19 września - Narodowe Czytanie
Wrzesień - Wycieczka do Sandomierza z członkami Klubu Młodego Czytelnika
28 Wrzesień - Zorganizowanie wyjazdu Zespołu Wilczanie i KGW na występ zespołu Śląsk
Październik/listopad - zajęcia teatralno-muzyczne (2x w tygodniu) dla Klubu Seniora, KGW, Zespołu Wilczanie (przedstawienie muzyczno-taneczne)
Listopad - Dzień Seniora i zabawa andrzejkowa.
Grudzień - zajęcia teatralne; Zespół Wilczanie, KGW i Klub Seniora (Jasełka Bożonarodzeniowe)
18 grudzień - Spotkanie opłatkowe i Kiermasz Bożonarodzeniowy
27 grudzień - Konkurs na Najpiękniejszą Dekorację Świąteczną

7. Stan mienia komunalnego

7.1 Dane dotyczące praw własności i majątkowych przysługujących gminie

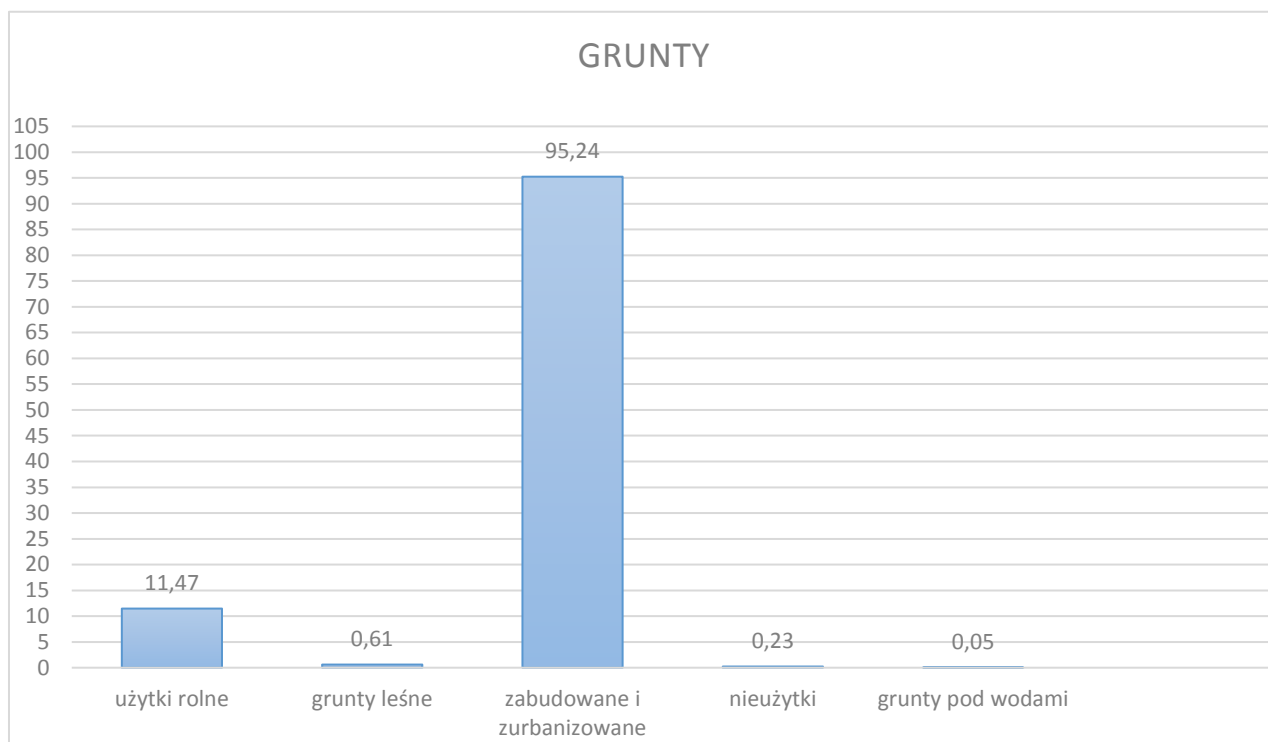
Podstawowe informacje na temat mienia komunalnego Gminy na 31 grudnia 2019 roku zostały przedstawione poniżej. W skład mienia komunalnego wchodzi m.in.: grunty, budynki, środki transportowe, uzyskane dochody z tytułu wykonywania prawa własności i innych praw.

a) grunty w Gminie Wilczyce ogółem wynoszą 107,60 ha w tym:

- a) Użytki rolne – 11,47 ha
- b) Grunty leśne – 0,61 ha

- c) Zabudowane i zurbanizowane – 95,24 ha
- d) Nieużytki – 0,23 ha
- e) Grunty pod wodami – 0,05 ha

W przeważającej większości są to grunty zabudowane i zurbanizowane co stanowi 89% gruntów ogółem co przedstawia poniższy wykres. Wartość gruntów stanowi kwotę 202.880,37 zł.



Wykres 1 Grunty stanowiące własność Gminy Wilczyce na 31 grudnia 2019 roku

b) budynki

Ogólna liczba budynków kształtuje się na poziomie 32 sztuk z czego budynki mieszkalne stanowią 4 sztuki w skład których wchodzi: Budynek weterynarii w Wilczycach, budynek „czworak” w Wilczycach, budynek socjalny w Wysiadłowie oraz Budynek dawnej Szkoły w Tułkowicach. Z kolei na budynki nauki i kultury składa się 8 sztuk tj.: Centrum Kultury w Wilczycach oraz świetlice wiejskie znajdujące się na terenie Gminy Wilczyce. Na następną grupę składają się budynki oświaty w skład których wchodzi: budynek Szkoły w Wilczycach, Darominie oraz w Radoszkach. Kolejną grupę stanowi budynek administracyjny

oraz inne budynki niemieszkalne, w skład których wchodzi Strażnice OSP oraz budynki hydroforni.

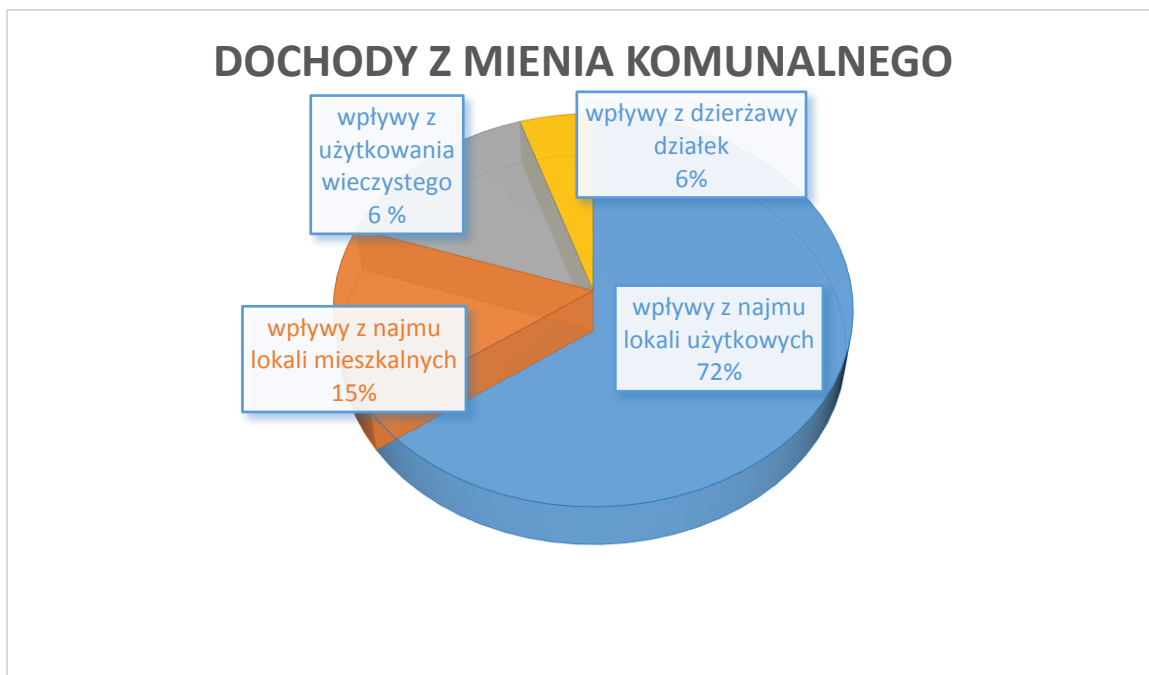
c) środki transportowe

Na stanie mienia komunalnego znajdują się również środki transportowe w skład których wchodzi m.in.

- ciągnik rolniczy Zetor 8145,
- ciągnik MTZ Belarus ,
- kosiarka bijakowa tylna-boczna STARK KDL 180 do ciągnika komunalnego,
- przyczepa ciężarowa SAM,
- rębak do gałęzi ,
- ramię hydrauliczne piła +kosiarka,
- sprzęt do odśnieżania (posypywarka, pług, ładowacz),
- samochód osobowy marki Opel Corsa,
- samochód służbowy Volkswagen T-4,
- samochód służbowy Volkswagen Passat 1,8

d) dochody z mienia komunalnego na 31.12.2019 roku kształtują się na poziomie 52 326,89 zł z czego:

- a) wpływy z najmu lokali użytkowych – 37.587,26 zł,
- b) wpływy z lokali mieszkalnych - 7.947,11 zł,
- c) wpływy z opłat za użytkowanie wieczyste – 3.361,36 zł,
- d) wpływy z dzierżawy składników majątkowych – 3.160,00 zł
- e) wpływy z tyt. przekształcenia użytkowania wieczystego w prawo własności 271,16 zł.



Wykres 2 Zestawienie dochodów Gminy Wilczyce z tytułu wykonywania prawa własności w okresie od 1 stycznia do dnia 31 grudnia 2019 roku

Dochody z mienia komunalnego w porównaniu do roku poprzedniego ogólnie zmalały o 13.373,11 zł z czego z tytułu wpłat z opłat za użytkowanie wieczyste o 6.272,46 zł , z tytułu najmu lokali użytkowych o 5.201,75 zł , z tytułu najmu lokali mieszkaniowych o 2.030,06 zł. Wpływy z tytułu dzierżawy składników majątkowych utrzymały się one na zbliżonym poziomie tj. spadek o 140 zł .

Wartość rzeczowych aktywów trwałych na 31.12.2019 roku kształtuje się na poziomie 30.449.806,72 zł wzrost o 2.959.992,71 zł w porównaniu do roku poprzedniego.

8. Pomoc społeczna

Zadania zlecone:

1. Usługi specjalistyczne dla osób z zaburzeniami psychicznymi na podstawie ustawy o ochronie zdrowia psychicznego, - nie były realizowane.
2. Zasiłki celowe na pokrycie wydatków związanych ze zdarzeniem o charakterze klęski żywiołowej – nie były realizowane.
3. Zasiłki celowe dla cudzoziemców posiadających zezwolenie na pobyt na terytorium RP- nie były realizowane.
4. Wynagrodzenie dla opiekuna prawnego w związku z orzeczeniem sądu przyznającym wynagrodzenie finansowane ze środków publicznych - nie było realizowane.

Zadania własne:

1. Schronienie – za rok ubiegły nie opłacano ze środków pomocy społecznej
2. Usługi opiekuńcze – świadczone w podstawowym zakresie za 2019 r korzystało 5 osób w ilości świadczeń 2476 koszt usług wyniósł 49.461,00 zł. odpłatności za usługi przekazana na dochody Gminy – 4.190,52 zł . Ośrodek przystąpił do rządowego programu Opieka 75 + (dla osób które ukończyły 75 rż i dotychczas nie korzystały z usług opiekuńczych) dofinansowanie z programu wyniosło 7.824,49zł, w formie usług zostało objęte 2 osoby.
3. Umieszczanie w domu pomocy społecznej – w domu pomocy społecznej przebywała 1 osoba. Wydatki za opłatę DPS wyniosły 5.916,00 zł
4. Skierowania do regionalnego domu pomocy społecznej- w 2019r. nie wydawano skierowań .
5. Zasiłki celowe korzystało 26 rodziny/osoby w ilości świadczeń 40 na kwotę 11.870,00 zł, zasiłki celowe specjalne – w 2019 r. z tej formy pomocy korzystało 25 osoby / rodziny w ilości świadczeń 32 na kwotę 9.627,00 zł
6. Dożywianie – w formie 2-go śniadania prowadzone było we wszystkich szkołach na terenie gminy Programem dożywiania w szkołach na terenie gminy objęto 94 dzieci, świadczeń 12.339,00 zł kwota wydatkowana 23210,20 zł, w tym kwota 1552,00 zł na finansowanie dożywiania dla 5 dzieci świadczeń 854 - bez wydawania decyzji, poza terenem gminy 6 dzieci, świadczeń 484, kwota wydatkowana 1871,20 zł. Na program dożywiania w środowisku wydatkowano kwotę 74289,80 zł dla 196 rodzin/osób, świadczeń 461 na zakup żywności oraz 6 św. w formie rzeczowej na kwotę 1320,00 zł. Z programu ogółem korzystało 285 osób. Dotacja – 78.000,00 zł , środki własne gminy – 19.500,00 zł .
7. Zasiłki okresowe – Pomocą w formie zasiłku okresowego było objęte 57 osoby, rodziny którym wypłacono 328 świadczeń na kwotę 104.764,00 zł
8. Zasiłki stałe – było objęte 28 osoby, w tym 22 samotnie gospodarujących i 6 osoby pozostające w rodzinach, którym wypłacono 275 świadczeń, wydatki na wypłatę zasiłków stałych wyniosły 147.299,00 zł (w tym refundacje i zwroty).
Nie było zwrotów zasiłków stałych z Zakładu Ubezpieczeń Społecznych w trybie art. 99 ust. o pomocy społecznej.
9. Opłacanie składek na ubezpieczenie zdrowotne - opłacano składkę za 27 osób, ilość świadczeń 264, na kwotę 13.136,59 zł.

Składka podlega miesięcznemu odprowadzaniu do Zakładu Ubezpieczeń Społecznych.

10. Składka emerytalo-rentowa za osoby rezygnujące z zatrudnienia, opiekujące się chorym członkiem rodziny – nie były opłacane
11. Sprawienie pogrzebu- zwrot kosztów sprawienia pogrzebu na rzecz gminy na terenie której zmarła osoba/bezdomny mający ostatnie m-ce zameldowania na pobyt stały – 2.726,00 zł
12. Praca socjalna - w ramach pracy socjalnej przyjęto 62 osób którym udzielono pomocy informacyjnej i poradnictwa socjalnego.
13. Program pomoc żywnościowa- korzystało 500 osób, wydatki na transport – 1.230,00 zł

Pomoc pieniężna dla kombatantów

Pomocą mogły być objęte osoby uprawnione, na indywidualny wniosek skierowany bezpośrednio do kierownika Urzędu ds. Kombatantów i Osób Represjonowanych, pracownicy socjalni pomagali osobom w skompletowaniu wniosku, zostało wydanych: 1 pozytywna opinia w formie postanowienia po uprzednim rozpoznaniu środowiska – przeprowadzeniu wywiadu środowiskowego rodzinnego.

Ustalanie prawa do świadczeń zdrowotnych dla osób nieubezpieczonych

Za 2019 rok zostało wydanych 4 decyzje w tym zakresie.

Świadczenia rodzinne.

Z zasiłku rodzinnego łącznie z dodatkami korzystało 165 rodzin liczących 627 osoby w tym 320 dzieci, którym wypłacono 4447 świadczeń na kwotę 489.851,70 zł , w tym. 2977 świadczeń zasiłków rodzinnych na kwotę 336.226,81zł, oraz 1470 świadczeń dodatków do zasiłku rodzinnego na kwotę 153.624,89 zł

Wypłacono 20 świadczeń z tytułu jednorazowej zapomogi z tytułu urodzenia dziecka na kwotę 20.000,00 zł

Z zasiłku pielęgnacyjnego korzystało 175 osób z 170 rodzin, którym wypłacono 1856 świadczeń na kwotę 351.772,36 zł.

Do świadczeń pielęgnacyjnych było uprawnionych 12 osób, którym wypłacono 144 świadczeń na kwotę 227.952,00 zł.

Specjalny zasiłek opiekuńczy pobierało 31 osób w ilości świadczeń 274 na kwotę 166.885,50zł.

Zasiłek dla opiekuna pobierało 14 osób w ilości świadczeń 147 na kwotę 90.900,00 zł.

Świadczenie rodzicielskie wypłacono dla 10 osób w ilości świadczeń - 79, na kwotę 74.950,10zł

Składkę ubezpieczenia zdrowotnego opłacano za 37 osób - w ilości świadczeń 323 na kwotę 21.986,59 zł, składkę ubezpiecz. em-rent za 41 osób, w ilości świadczeń 381 na kwotę 74.228,62 zł.

Łącznie na świadczenia rodzinne wydatkowano 1.537.909,73 zł w tym świadczenia rodzinne wg metody „złotówka za złotówkę” – 34.515,10 zł.

Świadczenia nienależnie pobrane

W 2019 r. prowadzone było 2 postępowania dot. 2018 r. i 11 postępowań w sprawie ustalenia i zwrotu świadczeń nienależnie pobranych (zasilek rodzinny - 7, zasilek pielęgnacyjny - 2 i świadczenie pielęgnacyjne - 0, zasilek dla opiekuna – 1, specjalny zasilek opiekuńczy - 1) z których 11 zakończyło się wydaniem decyzji w sprawie zwrotu - z czego uregulowane 7 na kwotę 1.685,80 zł, 4 postępowania przeszło na rok następny, w stosunku do 2 osób została wszczęta egzekucja administracyjna.

Przyjęto 2 wnioski w sprawie rozłożenia na raty nienależnie pobranych świadczeń – w obu przypadkach zastosowano układ ratalny spłat. Nie wydawano decyzji w sprawie umorzenia.

Koordinacja świadczeń rodzinnych

W ramach koordynacji systemów zabezpieczenia społecznego Urząd Marszałkowski, przy współpracy Ośrodka, prowadził 5 postępowań (wnioski przekazane w 2019 r.) o ustalenie koordynacji, w tym: 4 sprawy zostały zakończone decyzje, 1 oczekuje na załatwienie w toku załatwiania pozostaje 1 sprawy z 2016 r. i 5 spraw z 2017 r. i 2018 r.;

Ośrodek prowadził 2 postępowania w sprawie zwrotów świadczeń nienależnie pobranych w ramach koordynacji systemów – 2 osoby dokonały zwrotu świadczeń na kwotę 568,00 zł.

Świadczenia wychowawcze – objęto pomocą 371 rodziny, liczba osób w rodzinie -1202, liczba osób którym przyznano świadczenie 593, wypłacono 5394 świadczenia na kwotę 2.685.796,49 zł – realizacja w formie pieniężnej, nie były realizowane świadczenia w formie rzeczowej.

Świadczenie nienależnie pobrane

Wydano 4 decyzji w sprawie zwrotu nienależnie pobranych świadczeń na ogólną kwotę 7.456,46 zł z czego uregulowano 6.014,56 zł, oraz % w kwocie 132,05 zł, w stosunku do jednej osoby zastosowano umorzenie na kwotę 1.000,00 zł (oraz odsetki ustawowe za opóźnienie). Do zwrotu pozostaje kwota 441,90 zł (oraz odsetki ustawowe za opóźnienie) - w tym przypadku została wszczęta egzekucja administracyjna.

Koordinacja świadczeń wychowawczych

W celu ustalenia koordynacji systemów zabezpieczenia społecznego prowadzone było 17 postępowań, w tym 5 dotyczących lat poprzednich, 2 postępowania zawieszono, 7 zakończonych decyzją Wojewody - w tym 1 decyzja w sprawie zwrotu nienależnie pobranych świadczeń, 6 wnioskodawców otrzymało prawo do świadczenia, w załatwieniu pozostaje 10 wniosków (dot. 2016, 2017, 2018 roku) postępowanie jest w dalszym ciągu prowadzone.

Świadczenia nienależnie pobrane w wyniku koordynacji – 1500 zł - osoby dokonały zwrotu.

Pomoc osobom uprawnionym do alimentów.

Korzystało 8 rodzin w tym 9 osób uprawnionych, wypłacono 91 świadczeń na kwotę 39.350,00 zł wydano 2 decyzje w sprawie zwrotu nienależnie pobranych świadczeń na kwotę 3.300,00 zł, 1 os dokonał zwrotu 1.700,00 zł oraz % 28,20 zł, w stosunku do 1 osoby wszczęto egzekucję administracyjną.

Postępowanie wobec dłużników alimentacyjnych wynikające z ustawy o pomocy osobom uprawnionym do alimentów.

Podjęto 1 decyzję w sprawie rozłożenia na raty dłużnik przerwał układ ratalny podjęto decyzje o przywróceniu egzekucji.

Egzekucja dotycząca świadczeń z funduszu alimentacyjnego.

Na poczet wypłaconych świadczeń z funduszu alimentacyjnego otrzymano od komorników kwotę 21.413,96 zł z czego 60 % tj. kwotę 4.143,23 zł oraz odsetki ustawowe za opóźnienie 14.508,60 zł stanowi kwota należna budżetowi państwa, 40% tj. kwota 2.762,13 zł – jest dochodem organu właściwego wierzyciela tj. Gminy Wilczyce .

Na poczet wypłaconej (przed październikiem 2008 r.) zaliczki alimentacyjnej otrzymano od dłużnika kwotę 3.441,00 zł (przekazano JST - 1.720,50zł stanowi należność budżetu państwa,1720,50 zł stanowi dochód Gminy Wilczyce)

Świadczenie „dobry start”

W 2019 roku ze świadczenie skorzystało 283 rodziny dla 413 dzieci wypłacono kwotę 123.750,00 zł. Świadczenie nie podlegało przepisom o koordynacji.

Nienależnie pobranych świadczeń nie odnotowano.

Wsparcie rodzin i piecza zastępcza - Udział w kosztach pobytu dzieci w placówce instytucjonalnej wyniósł 6.840,00 zł (dwoje dzieci do 28 lutego) 3 dzieci przebywało w pieczy zastępczej rodzinnej - w rodzinie niezawodowej. Udział w kosztach pobytu w rodzinach zastępczych wynosi 13.194,15 zł. Dzieci zostały objęte pieczą zastępczą na podstawie orzeczeń sądu.

Ośrodek przystępował do konkursu ogłoszonego przez Ministerstwo Pracy i Polityki Społecznej „Asystent rodziny” i otrzymał dofinansowanie w wysokości 1.739,76 zł, udział środków własnych w projekcie – 8.610,58 zł. W ramach projektu został zatrudniony asystent

rodzin, który realizował zadania przewidziane w ustawie o systemie wsparcia rodzin i pieczy zastępczej w stosunku do 4 rodzin z zaburzoną funkcją opiekuńczo wychowawczą, w których zamieszkiwało 7 dzieci do 18 r.ż.. Realizacja projektu sierpień-grudzień 2019 r.

Łącznie wydatkowano 30.384,49 zł w tym udział w kosztach pobytu w pieczy zastępczej 20.034,15 zł, zatrudnienie asystenta 10.350,34 zł.

Świadczenia „Za życiem”- w 2019 r nie odnotowano wniosków w przedmiotowej sprawie.

Zadania z zakresu przemocy domowej.

Za realizację Gminnego programu przeciwdziałania przemocy w Rodzinie oraz Ochrony Ofiar Przemocy w Rodzinie przyjętego uchwałą Rady Gminy odpowiada Zespół Interdyscyplinarny ustalony zarządzeniem Wójta Gminy w 2011 r.

Obsługę techniczno-organizacyjną Zespołu (zgodnie z ustawą o przeciwdziałaniu przemocy w rodzinie) zapewnia Ośrodek Pomocy Społecznej, dokonano dwukrotnie zmiany składu osobowego Zespołu (przewodniczący i sekretarz). Zespół Interdyscyplinarny odbył 4 posiedzeń, oraz 30 spotkań Grupy Roboczej, zaproszonych na spotkania 17 osób będących ofiarami przemocy domowej i 15 sprawców (zgodnie z programem sprawozdanie z Programu i działalności Zespołu składa Wójtowi Gminy przewodniczący Zespołu).

Pracownicy socjalni odbyli 36 monitoringów rodzin. Prowadzono 2 procedury Niebieskiej Karty wszczętych w 2018 r. z które zostały zakończone, oraz 13 Niebieskiej Karty wszczętych w 2019 r. z których zakończono 9, jedna została przekazana do innej gminy w związku ze zmianą m-ca zamieszkania, pozostało w realizacji 5 procedur NK.

Pracownicy OPS opracowali i realizowali projekt socjalny „Profilaktyka przemocy w rodzinie poprzez prowadzenie na terenie Gminy Wilczyce działań informacyjno-edukacyjnych skierowanych do uczniów szkół podstawowych, zorganizowanie marszu Przeciw Przemocy oraz udział w kampanii 19 dni przeciwko przemocy i krzywdzeniu dzieci i młodzieży”.

Udział w kampanii przeciwdziałania przemocy w rodzinie w okresie 1-19 listopada, prowadzone działania: informacyjno-edukacyjne poprzez opracowanie i rozpowszechnienie na terenie Gminy 80 szt. ulotek i 30 szt. plakatów, przeprowadzenie konkursu na plakat dla dzieci i młodzieży pn. „Szanuję koleżanki i kolegów”, uczniowie złożyli 14 prac z których 4 zostały nagrodzone nagrodami rzeczowymi, warsztaty z uczniami kl. III ze Szkoły Podstawowej w Wilczycach udział wzięło 17 dzieci i 3 nauczycieli, zorganizowanie wspólnie z dyrektorem szkoły marszu przeciw przemocy - udział wzięli uczniowie szkoły, nauczyciele, przedstawiciele OPS, policji, GKRPA łącznie ok 140 osób. Wydatki wyniosły 585,74 zł.

Karta Dużej Rodziny

przyjęto 31 wniosków, wydano 62 karty w tym dla rodziców 51, dla dzieci 11, decyzje odmowne lub w sprawie opłat nie były wydawane, wydatkowano 188,01 zł

Teleopieka domowa

w ramach projektu prowadzonego z inicjatywy powiatu sandomierskiego Gmina otrzymała 5 zestawów do teleopieki domowej, które pracownicy socjalni wydali zgodnie z przyjętym kryterium osobom samotnym pow. 65 r.ż., program realizowany w okresie 10.2019 – 10.2020 (z możliwością przedłużenia).

Pomoc w prowadzeniu Klubu Seniora w Wilczycach na zorganizowane działania wydatkowano: 6.257,66 zł

Rozliczenie budżetu Ośrodka Pomocy Społecznej w Wilczycach do 31.12.2019 roku.

Rozdział	Zadania zlecone		Dofinans. zadań własnych		Zadania własne	
	Plan	Wykonanie	Plan	Wykonanie	Plan	Wykonanie
85195	350,00	280,00				
85202					7500,00	5915,90
85203					5700,00	4700,00
85205					800,00	585,74
85213			13887,00	13136,59		
85214			111080,00	104763,61	45300,00	42342,80
85216			157509,00	147299,15		
85219			65.811,00	65.411,00	383749,00	367870,58
85228	600,00		7958,00	7824,49	45984,00.	41636,43
85230			78.000,00	78.000,00	19.500,00	19.500,00
85295					6500,00	2622,72
85501	2727876,00	2720624,50				
85502	1579372,00	1577259,73				
85503	372,00	188,01				
85504	175298,00	127880,00	1950,00	1739,76	11800,00	8610,58
85508					21000,00	20034,15
85510					1.000,00	

85513	22776,00	21986,59				
85595					3.000,00	2991,15
Razem	4506644,00	4448218,83	436195,00	418174,60	551883,00	516810,05

Do Gminy przekazano uzyskane dochody:

- z tyt. odpłatności za usługi opiekuńcze – 4.190,52 zł
- z tyt. odsetek skapitalizowanych od środków na rachunkach bankowych -150,15 zł
- w wyniku egzekucji z tyt. wypłaconych świadczeń z funduszu alimentacyjnego – 21.413,96zł:
- dla budżetu państwa - 60% tj. 4.143,23 zł + odsetki 14.508,60 zł
- 40% dla Gminy Wilczyce – 2.762,13 zł
- 50% zwrotu zaliczek alimentacyjnych dla budżetu państwa - 1.720,50
- 50% zwrotu zaliczek alimentacyjnych dla budżetu Gminy Wilczyce - 1.720,50 zł
- z tyt. nienależnie pobranych świadczeń rodzinnych wraz z należnymi odsetkami – 2.514,11 zł dla budżetu państwa
- z tyt. nienależnie pobranych świadczeń wychowawczych wraz z należnymi odsetkami - 5.190,15 zł dla budżetu państwa